

# Manual de Cerámica Medieval y Moderna

Coordinación  
**Jaume Coll Conesa**



---

# Manual de Cerámica Medieval y Moderna

Coordinación  
**Jaume Coll Conesa**



**CURSOS DE FORMACIÓN PERMANENTE PARA ARQUEÓLOGOS**

**MUSEO ARQUEOLÓGICO REGIONAL  
DE LA COMUNIDAD DE MADRID**  
Vicepresidencia, Consejería de Cultura  
y Deporte y Portavocía del Gobierno

**CONSEJO DE ADMINISTRACIÓN**

**PRESIDENTE**

Ignacio González González

**VOCALES**

Bartolomé González Jiménez  
Concepción Guerra Martínez  
Jon Juaristi Linacero  
José Luís Martínez-Almeida Navasqües  
José Pascual González  
Manuel Peinado Lorca  
Isabel Rosell Volart

**SECRETARIO**

Borja Sarasola Jáudenes

**MUSEO**

**DIRECTOR**

Enrique Baquedano

**JEFE DEL ÁREA DE CONSERVACIÓN  
E INVESTIGACIÓN**

Antonio F. Dávila Serrano

**JEFE DEL ÁREA DE ADMINISTRACIÓN**

Antonio Esteban Parente

**COORDINADORA DE EXPOSICIONES**

Inmaculada Escobar García

**SECCIÓN DE ARQUEOLOGÍA  
ILUSTRE COLEGIO DE DOCTORES Y  
LICENCIADOS EN FILOSOFÍA Y LETRAS  
Y EN CIENCIAS DE LA COMUNIDAD DE  
MADRID (CDL)**

Primera edición: febrero 2011

© *De los textos, fotografías e imágenes:*  
Sus autores

© *De la presente edición:*  
Museo Arqueológico Regional  
Plaza de las Bernardas s/n  
28801 ALCALÁ DE HENARES

Sección de Arqueología  
Ilustre Colegio de Doctores y  
Licenciados en Filosofía y Letras  
y en Ciencias de la Comunidad de  
Madrid (CDL)  
Calle Fuencarral, 101  
28004 MADRID

*Coordinación editorial:*  
Jaume Coll Conesa

*Editor técnico:*  
Sección de Arqueología del CDL de  
Madrid

*Diseño, maquetación y preimpresión:*  
Vicente Alberto Serrano  
Esperanza Santos

Impreso en España - Printed in Spain

Imprime: B.O.C.M.  
Dep. Legal: M-00000  
I.S.B.N.: 978-84-451-3375-0

No se permitirá la reproducción total o parcial de este libro, incluido el diseño de la maqueta y la cubierta, su incorporación a un sistema informático, ni su transmisión en cualquier forma o por cualquier medio, sea éste electrónico, mecánico, por fotocopia, por grabación u otros medios, sin el permiso previo y por escrito de los titulares del *copyright*.

*Manual de Cerámica Medieval y Moderna.* Jaume Coll Conesa (coord). 1ª ed.  
Alcalá de Henares: Museo Arqueológico Regional; Madrid: Colegio Oficial de  
Doctores y Licenciados en Filosofía y Letras y en Ciencias, Sección de  
Arqueología, 2011. 336 p. Cursos de Formación Permanente para Arqueólogos.  
ISBN 978-84-451-3375-0

---

# Índice

<i>Presentación</i>	
Jaume Coll Conesa	9
1.- <i>El desarrollo técnico de la cerámica Medieval. Visión transversal de las transferencias tecnológicas e innovaciones en los reinos cristianos peninsulares.</i>	
Jaume Coll Conesa	11
2.- <i>Evolución de la loza decorada de los siglos XIII al XIX. Focos, técnicas, producciones e influencias estilísticas. Visión global y desarrollo cronológico para un encuadramiento general.</i>	
Jaume Coll Conesa	51
3.- <i>La ollería y alcallería en la cuenca del Duero a lo largo de la Edad Media y Moderna.</i>	
Olatz Villanueva Zubizarreta	87
4.- <i>Loza estannífera decorada de los siglos XVI al XVIII en la Meseta Central: Talavera de la Reina, Puente del Arzobispo y Toledo.</i>	
Domingo Portela Hernando	117
5.- <i>La alfarería de Madrid. Sus centros suministradores desde el siglo XVI al XIX: Alcorcón, Villaseca, Alcalá de Henares, Colmenar de Oreja, Camporreal, Villarejo de Salvanés, Salvatierra de los Barros y Zamora.</i>	
Ignacio Martín-Salas Valladares	203

6.- <i>La iniciativa industrial y artística en la porcelana y la cerámica madrileña del siglo XIX desde 1808: La Moncloa, Valdemorillo, Vallecas, los Zuloaga, etc.</i>	
Antonio Perla de las Parras	231
7.- <i>Cerámicas de importación: series y cronología.</i>	
Jaume Coll Conesa	271
8.- <i>Bibliografía</i>	305

# 3

## **La ollería y alcallería en la cuenca del Duero a lo largo de la Edad Media y Moderna**

**Olatz Villanueva Zubizarreta**



**Olatz Villanueva Zubizarreta**

Universidad de Valladolid. Facultad de Filosofía y Letras. Departamento de Historia Antigua y Medieval.

---

**E**ntre las manufacturas que el hombre ha ido creando a lo largo de la Historia, la alfarería ha ocupado un papel destacado prácticamente desde sus orígenes. No en vano, la cerámica es el primer material sintético descubierto por el hombre, en el que mediante un proceso de transformaciones físico-químicas, el barro y el agua originales dan paso a un nuevo material que algunos han comparado a la piedra en cuanto a resistencia, porosidad, durabilidad o utilidad. Es, además, la combinación perfecta de los cuatro elementos que constituían el mundo según los antiguos griegos: está hecha de tierra, modelada con agua, secada al aire y endurecida al fuego.

Ya en la Edad Media, la alfarería constituyó una actividad artesanal y profesional reconocida y reglada. Prácticamente todas las ciudades medievales contaban con un artesanado local dedicado a la elaboración de manufacturas cerámicas, destinadas a satisfacer necesidades tan básicas como la propia alimentación (mediante menaje doméstico consagrado al almacenaje de productos y preparados, a la cocción de platos y al servicio en la mesa) o la elaboración de materiales de construcción, como tejas y ladrillos, fundamentalmente. En los propios obradores, en las boticas y en los puestos de mercados y ferias

---

Villanueva Zubizarreta, O. (2011): "La ollería y alcaería en la cuenca del Duero a lo largo de la Edad Media y Moderna". En J. Coll Conesa (Coord.): *Manual de Cerámica Medieval y Moderna*. Cursos de Formación Permanente para Arqueólogos, 2. Museo Arqueológico Regional de la Comunidad de Madrid y Sección de Arqueología del CDL de Madrid. Madrid: 87-115.



se vendían estos productos y otros que venían de fuera si la oferta local no cubría todas las demandas o gustos.

El estudio de este artesanado -de su papel en la estructura socio-profesional medieval, de su organización y estructura laboral y de la caracterización de sus producciones-, apenas ha suscitado interés en los medievalistas. Tradicionalmente, éstos han orientado sus preferencias hacia el estudio de otras actividades artesanales que reportaron un mayor beneficio económico en la hacienda medieval o cuyos artífices tuvieron una mayor notoriedad social en el sector productivo. La alfarería que, salvo algunas excepciones (sería el caso de la cerámica valenciana), no constituyó ni lo uno ni lo otro, se mantuvo relegada a un segundo plano en la investigación histórica, al tratarse de una actividad que no reportaba grandes dividendos (ni su materia prima ni su producto final eran especialmente gravosos) y que estuvo prácticamente monopolizada en las ciudades de la cuenca del Duero por la minoría mudéjar.

Sin embargo, los arqueólogos sí encontraron interés en su estudio; un interés diríamos que ineludible, que nacía de la necesidad de dotar a una disciplina joven, como era o es la Arqueología Medieval castellana, de un instrumento de reconocimiento y datación a su particular registro metodológico. Por ello, los primeros trabajos de cerámica medieval y moderna trataron exclusivamente de la caracterización y tipificación de las producciones. Años más tarde, la línea de investigación sigue prácticamente la misma orientación, acaso porque aquella labor “arqueográfica” no ha concluido (nuevos descubrimientos obligan a reabrir o reajustar antiguas clasificaciones y dataciones), acaso porque el propio documento arqueológico se ve limitado en su valor diagnóstico para abordar otras cuestiones de índole más económica o social. En este sentido, la relación bibliográfica que acompaña a este texto viene a corroborar esta opinión y a constatar que tras el impulso inicial de los estudios de catalogación cerámica de los años 80 y sobre todo 90, el nuevo siglo ha iniciado la andadura de forma menos fecunda (si nos atenemos al porcentaje numérico) pero, para algunos, con miras a proyectar los estudios cerámicos hacia la investigación histórica.

Así, una nueva generación de arqueólogos, con una renovada metodología y perspectiva de análisis, monopolizan hoy el campo del estudio de la cerámica medieval y moderna, intentando ir más allá de la caracterización morfo-tipológica (siempre vigente por necesaria) para contribuir con su lectura de la cerámica al campo de la Historia Social y Económica. Ésta será, en la medida de lo posible, la línea que sigamos en este trabajo.

## 1. El punto de partida: las fuentes de conocimiento de la cerámica de la cuenca del Duero

Como se ha anticipado, la Arqueología ha sido la fuente principal para el conocimiento de la cerámica medieval y moderna de la cuenca del Duero. Las colecciones cerámicas recuperadas arqueológicamente han servido para reconocer las manufacturas regionales: las elaboraciones locales y las foráneas que se comercializaban por estas tierras. Tal es así que ese reconocimiento de las producciones de las que se sirvió la sociedad castellana y leonesa en sus quehaceres cotidianos y su caracterización morfo-tipológica sólo ha sido posible gracias a metodologías arqueológicas.

Pero también hay que decir que en líneas generales ese conocimiento no partió de investigaciones programadas sino del propio desarrollo de una Arqueología de Gestión iniciada en esta región a partir de finales de los años 80 y de cuya actividad provienen todavía hoy la casi totalidad de los datos y conjuntos disponibles. Este hecho, que en ningún caso debe verse como un mérito, ha condicionado en gran medida el desarrollo de los estudios ceramológicos en Castilla y León, en la medida en que el ritmo y las líneas de investigación en ese campo están supeditadas a los hallazgos procedentes de las excavaciones de salvaguarda patrimonial y no a una estrategia diseñada en función de un interés científico. A favor de esta realidad juega el hecho de que esa intensa actividad arqueológica brinda una enorme (a veces desbordante) documentación; en contra, que algunas de las cuestiones pendientes o de interés particular por conocer, profundizar o confirmar tal o cual hipótesis no llevan el ritmo habitual y programado de una investigación histórica de otra índole.

La Arqueología, por lo tanto, juega un papel destacado en los estudios de cerámica, pero también es cierto que no da respuesta a todos los interrogantes que hoy se plantean en la investigación. Esta laguna la cubre la documentación escrita, que viene a poner nombre a las cosas (parafraseando al admirado Rosselló) y a los actores, a quienes las elaboraban y a quienes compraban, usaban y amortizaban estas manufacturas. Su principal limitación, en el caso castellano (a diferencia de la Corona de Aragón), estriba en que se trata de una documentación locuaz a partir sólo de la Baja Edad Media, y sobre todo del siglo XV.

Los escritos nos permiten poner nombre a las piezas (Villanueva 1997). Por ejemplo, las Ordenanzas Generales de Ávila de 1487 regulaban *a los que venden escudillas e tajadores e platos de madera o de barro o jarros o pichiles o bidriados o cantaros o otra cualquier basija o a los que venden altamias y plateles ... e*

*cantaros e pucheros e tajadores*. Cien años más tarde, el inventario de bienes de un alfar en Valladolid, el de Juan Lorenzo, detallaba la existencia en él de *platos, medios platos y escudillas bañados al interior en blanco, jarros de diferentes hechuras, aceiteras, alburnias, botes de diferentes labores y de color azul, macetas, concilias, albaqueras*, además de *azulejos, coronas, cintas, yairas, alizares, lisonjas grandes y pequeñas* (Moratinos y Villanueva 2007: 45-47). Pero además, los textos también revelan la existencia de distintas categorías laborales entre los artesanos del barro, por lo que sabemos que los alcalleres eran quienes elaboraban vajilla de mesa esmaltada en blanco y azulejería, los olleros vajilla de cocina, como ollas y cazuelas, o arcaduces para norias, los cantareros recipientes de despensa como cántaros, barreños o botijas, y los tejeros y ladrilleros materiales de construcción (Moratinos y Villanueva 2008).

Los protocolos notariales (en los archivos provinciales) son la fuente, sin duda alguna, más copiosa de información y la que permite conocer la vida cotidiana de la sociedad en general y, en este caso, de los artesanos en particular. Nos informan de su estructura socio-profesional (contratos de aprendizaje, competencias de los oficiales y maestros), acontecimientos y relaciones familiares (dotes de matrimonio, testamentos e inventarios *post mortem*), transacciones económicas (compra-venta de materias primas: barro, combustible, vidriados...y manufacturas), contratos laborales (obra), etc. (sobre la potencialidad de registro pueden consultarse, por ejemplo, Lorenzo y Coll 1999; Moratinos y Villanueva 2003a, 2005, 2006, 2008). Por su parte, los censos (del Archivo General de Simancas) dan cuenta de la configuración y evolución del colectivo artesanal y los pleitos y ejecutorias (de la Real Chancillería) brindan información detallada sobre conflictos entre particulares o del colectivo, unos y otros, desgraciadamente, solo disponibles a partir del reinado de los Reyes Católicos.

Y finalmente, en apoyo de la arqueología y los textos, la documentación iconográfica también resulta de un gran interés para reconocer el menaje doméstico y su disposición a la mesa, en el hogar o en otros ámbitos domésticos. Encontramos escenas de banquetes ya en las *Cantigas de Alfonso X* (Cantiga 88), pero si buscamos el detalle, habrá que esperar a la pintura gótica. Por citar algunos ejemplos ilustrativos de nuestro ámbito geográfico mencionaremos la tabla de las bodas de Caná en el retablo de la iglesia de Arcenillas del Vino en Zamora, en la que el maestro Fernando Gallego reflejó hacia 1495 el trasiego de vino de tinajas a cántaros y jarras, o la vajilla de mesa pintada en esas mismas fechas por el conocido como Maestro de los Reyes Católicos en su recreación del mismo episodio evangélico. Ya para época mo-

derna, obras como el “Santo Domingo y sus frailes servidos por ángeles” de Felipe Gil de Mena de mediados del XVII, pintado para el convento de la Madre de Dios de Olmedo, ponen de manifiesto la evolución de los tipos de una vajilla conventual en esta época. Y para esas mismas fechas no podemos obviar en absoluto la excelente información que deparan las pinturas de bodegones, en las que artistas como Van der Hamen, Espinosa, Hiepes o Meléndez reflejaron con minucioso detalle reconocidos tipos cerámicos, sobre todo de los siglos XVII y XVIII (Cherry 1999; Cherry y Luna 2004; Pérez Sánchez 1984).

## **2. El punto y seguido: la historia del conocimiento de la cerámica de la cuenca del Duero**

El conocimiento que actualmente tenemos de la cerámica medieval y moderna de la cuenca del Duero hay que ponerlo necesariamente en relación con el desarrollo, como ya dijimos, de la Arqueología Medieval de Castilla y León, para cuyos pioneros el reconocimiento y la tipificación cerámica fue una de sus primeras preocupaciones o necesidades por tratarse del principal documento del registro arqueológico.

Las primeras excavaciones realizadas en los yacimientos palentinos de El Castellar y de Monte Cildá (García Guinea *et al.* 1963, 1966 y 1973) documentaron un tipo cerámico que inicialmente parecía válido para ser utilizado como fósil guía en el reconocimiento de las estratigrafías altomedievales. Fue bautizada como “cerámica de Repoblación” y se individualizaron en virtud de sus peculiaridades externas y de su representatividad en esos contextos, los tipos con decoración estriada y los pintados con óxidos de hierro que, en opinión de García Guinea (1966: 418), caracterizaban a los yacimientos ocupados entre los siglos VIII y IX. Desde una perspectiva actual, esta modesta pero a todas luces meritoria labor inicial, constituyó el aliciente esperado para emprender una línea de trabajo en el terreno de “lo medieval”. Pronto se sumaron a éstos otros investigadores y nuevos proyectos que aunaban esfuerzos en ofrecer más datos encaminados a abrir ese estrenado campo de actuación arqueológica. Poco a poco la cerámica de repoblación era reconocida en más puntos de la geografía castellana, principalmente de las provincias de Burgos y Palencia, merced a trabajos de prospección (Andrío 1979) o a los puntualmente desarrollados en Castrojeriz (Rincón 1975) y Tariego de Cerrato (Calleja 1976-77), por citar algunas de las primeras contribuciones publicadas.

Al mismo tiempo, otros tipos cerámicos iban introduciéndose en la literatura arqueológica de esa época. Fue el caso del material recuperado entre el relleno de una serie de cuevas artificiales descubiertas en las laderas del cerro donde se levanta el castillo de Peñafiel (Lucas 1971). En este conjunto se registraban algunas novedades respecto a lo conocido hasta entonces: los revestimientos exteriores a base de engobes más o menos cubrientes, la mayor variedad morfológica apreciable en el modelado de las distintas partes de las piezas e incluso un repertorio funcional más completo que abarca desde recipientes culinarios, de almacenaje y transporte hasta vajilla de mesa, que finalmente fueron fechadas entre la segunda mitad del siglo X y las primeras décadas del XII.

Mientras, en tierras del antiguo Reino de León, los trabajos de catalogación monumental de Gómez Moreno a principios de siglo servían de marco para los primeros y tempranos apuntes sobre la cerámica recogida en distintos yacimientos medievales, a los que siguieron, acaso en mayor profundidad, los trabajos de Luengo (1928) a propósito de otro inventario monumental. Entre los registros metodológicos utilizados en el análisis por parte de este último se encuentran los sondeos arqueológicos que practicó en Gordón y Valderas, como resultado de lo cual expuso una primera tipología cerámica y un estudio comparativo paralelo, cuyo mérito es digno de reconocer pese a las imprecisiones tecnológicas y tipológicas que desde una perspectiva actual se advierten en aquella clasificación. Con todo, ya en esas fechas Luengo intuyó un horizonte altomedieval caracterizado por más de una docena de tipos cerámicos, que era sustituido hacia el siglo XII por otro en el que hacían acto de presencia las especies con decoración incisa, aplicada, bruñida y las esmaltadas, divididas a su vez en nueve tipos.

Y así se llegó a la década de los 80, en que una nueva generación de arqueólogos medievalistas dieron un nuevo impulso y giro a los estudios cerámicos, que se plasmó en la publicación de la obra de conjunto *La cerámica medieval en el norte y noroeste de la Península Ibérica. Aproximación a su estudio* (Gutiérrez y Bohigas 1989), donde se recogían los resultados y el balance de muchos de los trabajos desarrollados hasta esa fecha y que aportó una primera síntesis sobre el panorama cerámico de buena parte del cuadrante noroccidental de la península. En ese panorama destacaban, por su reconocimiento explícito, las series pintadas comercializadas por la Castilla septentrional, las de retícula incisa difundidas por el territorio leonés, las bruñidas producidas en la zona fronteriza de las actuales provincias de León y Palencia y las apodadas “micáceas” zamoranas (en la bibliografía se ha procurado reunir todas las aportaciones de aquella etapa).

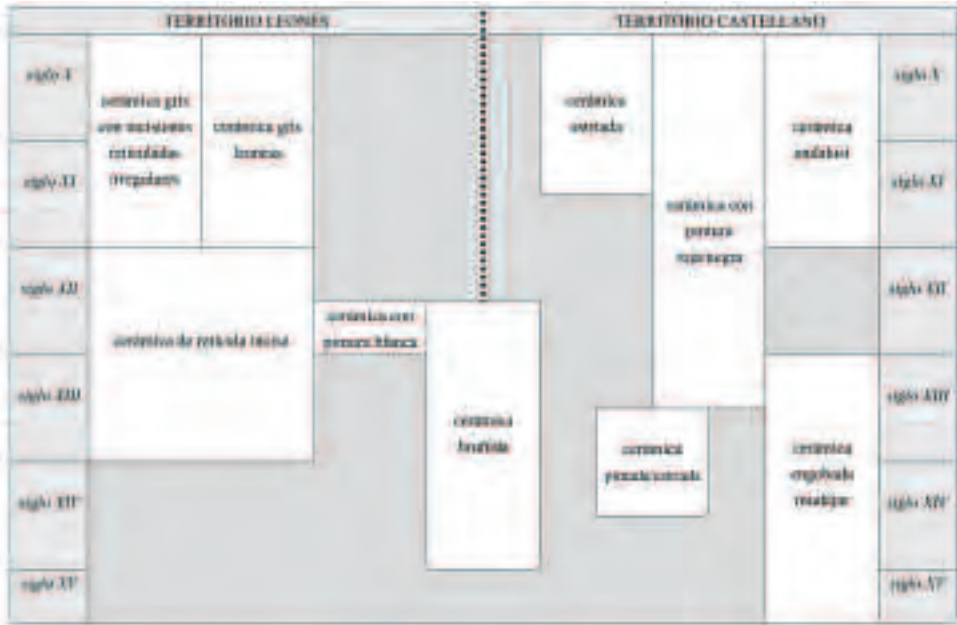


Fig. 1. Presentación y evolución de las "familias cerámicas" de la cuenca del Duero a la luz del conocimiento de los años 90.

Hoy, veintitantos años después, aquella síntesis sigue siendo en líneas generales válida. El apartado bibliográfico que acompaña a este texto revela la intensa actividad investigadora de aquellos años y, lamentablemente, el progresivo decaimiento que los estudios cerámicos han sufrido sobre todo en la última década, cuyas posibles causas no analizaremos aquí y ahora. En este tiempo, y pese a que los avances han sido lentos y las contribuciones relevantes escasas, los esfuerzos se han orientado, por ejemplo, a ajustar las cronologías de algunas de las producciones tipificadas (Miguel y Gutiérrez 1997; Peñil 2002; Sarabia 2002-2003). Pero también se han documentado nuevos tipos de cerámica comercializados por distintos puntos de la geografía castellano y leonesa, entre los que destaca la cerámica andalusí; a los ya conocidos en territorio soriano (Zozaya 1975; Retuerce 1994, 1998; Gómez 1996) se suman ahora los hallazgos en la capital burgalesa (Villanueva *et al.* 2006) y en tierras del antiguo Reino de León (Alonso y Centeno 2005; Larrén y Nuño 2006; Gutiérrez y Miguel 2009 y más recientemente Zozaya *et al.* en prensa). Y a los nuevos tipos comercializados hay que añadir, como novedad respecto a aquel panorama de finales de los 80, la cerámica elaborada en centros productores nuevos, entre los que destaca la producción de los artesanos mudéjares de las aljamas castellanas que difunden por el territorio de Castilla una



Fig. 2. Conjunto cerámico de origen andalusí recuperado en la ciudad de Burgos.

amplia gama de elaboraciones engobadas (y ocasionalmente decoradas en verde y manganeso), de las que más tarde nos ocuparemos al hablar del caso de Valladolid.

A partir del siglo XV se aprecia un cambio notable en el ajuar cerámico castellano debido, entre otros, a los cambios político-sociales que se registraron no sólo aquí sino también en el resto de los reinos peninsulares, lo que trajo consigo la generalización de una serie de elaboraciones cerámicas “tipo” que se incorporaron en el ajuar doméstico y que tuvieron un especial reflejo en la vajilla del servicio de mesa. Parece así que el cambio de rumbo histórico que se gestó ya desde las primeras décadas del siglo XVI con la universalización política que trajeron consigo los reinados de Carlos I y Felipe II, se tradujo también en una universalización de los equipamientos domésticos, a diferencia del localismo de los siglos pasados.

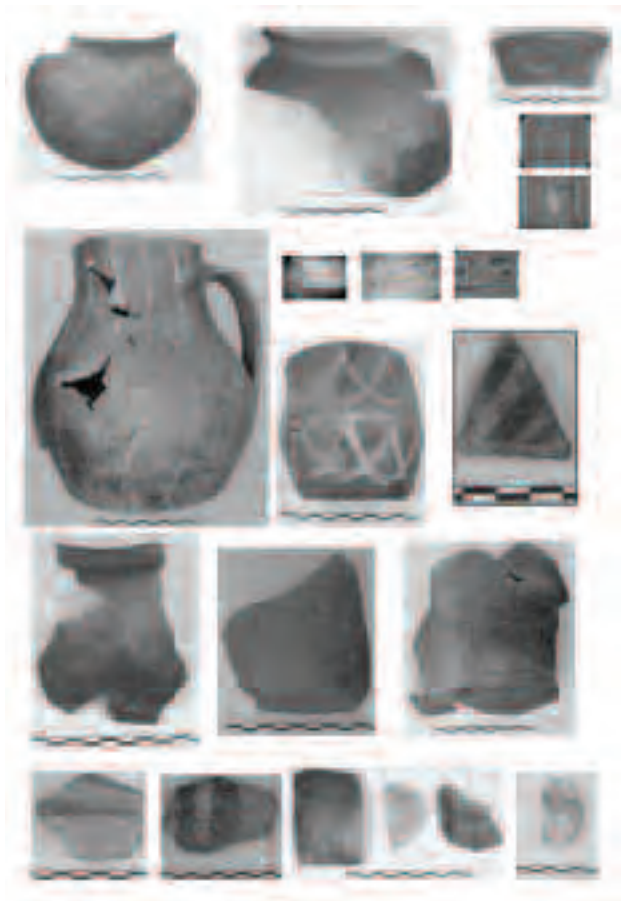


Fig. 3. Conjunto cerámico altomedieval de la ciudad de León: producciones cristianas y andaluzas (Gutiérrez y Miguel 2009).

Por esto, las producciones cerámicas realizadas y comercializadas en época moderna en la cuenca del Duero fueron partícipes de los influjos estéticos que se sucedieron a escala peninsular e incluso europea. Como se sabe, los años finales del siglo XV y prácticamente todo el XVI fueron testigos de importantes cambios sociales y políticos, llegándose a afirmar que en el XVI el territorio castellano-leonés constituía *el corazón del mundo hispánico*, pues no en vano es cuando las realizaciones políticas e institucionales y las manifestaciones sociales y culturales alcanzaron el cénit de madurez y esplendor. Estos aires de renovación a todos los niveles cierran una etapa de la historia y abren la de la construcción del estado moderno y la proyección exterior de la monarquía hispánica; en el campo de lo social, se traduce en un progresivo refinamiento de las costumbres: es en estos momentos, por ejemplo, cuando se difunden los manuales de urbanidad o el empleo de vajilla individual. Inclu-



sive, las fuentes históricas alusivas a la alimentación, que hasta ese momento prácticamente se nos negaban, son diversas y prestan atención a cuestiones muy variadas e interesantes.

Pues bien, a grandes rasgos y por lo que a la cerámica se refiere, la llegada de los Austrias a la corte española coincide también con la introducción del influjo renacentista en la cerámica, dando como resultado el abandono paulatino de series como la loza de reflejo dorado, la cerámica conocida como de *Malica*, que a lo largo del siglo XV se había mantenido y ganado el gusto de la sociedad, y la introducción de lo que podríamos denominar la moda renacentista, ligada a una cerámica polícroma decorada con la gran paleta de fuego, en sintonía con la que se estaba fabricando en Italia y que había llegado a implantarse también en el norte de Europa.

En la península, los lugares desde donde parece que se fueron gestando estas innovaciones fueron principalmente Talavera de la Reina, Puente del Arzobispo y Sevilla, pero poco a poco los alfares locales repartidos por distintos puntos de la geografía peninsular copiaron y desarrollaron esta moda. Muestra de ello son las producciones con personalidad propia de Cataluña, Aragón (Teruel, Muel, Villafeliche o Zaragoza) o Asturias (Faro). En nuestra región y, por lo que conocemos hasta hoy, en talleres de las provincias de Salamanca, Soria, Valladolid o Zamora, se elaboraron vajillas a imitación técnica y estética de las nuevas lozas, lo que en los documentos se llamaban en ocasiones las *contrahechas*.

### **3. Valladolid: exponente de la alcallería mudéjar y morisca**

Algunas de las primeras actuaciones llevadas a cabo en el marco de la Arqueología Urbana de Valladolid, documentaron la existencia de importantes vestigios alfareros en la históricamente denominada calle de los Olleros (hoy Duque de la Victoria). Un primer y pequeño sondeo a la altura del nº11 depuró restos de un testar que permitió reconocer por primera vez las elaboraciones de sus artesanos (Moreda *et al.* 1986) y, más adelante, otra intervención en el nº23 (esta vez de unos 35m<sup>2</sup>) proporcionó una muestra más amplia y variada de sus manufacturas y algunas características de sus talleres, establecidos a lo largo de esa calle seguramente desde el siglo XIII hasta su traslado a la morería a partir de 1412 (Moratinos y Santamaría 1991; Moratinos y Villanueva 1997; Villanueva 1994, 1998, 2009). Desde el descubrimiento de este segundo alfar a principios de los años 90, el estudio de estas producciones se convirtió en prioritario, tanto para la investigación ceramológica en parti-

cular, como para la investigación arqueológica en general, para la que su caracterización resultaba fundamental en la identificación de las estratigrafías medievales. El análisis tecnológico de estas piezas y el reconocimiento arqueológico de ciertas divisiones de los talleres vallisoletanos, permiten hoy reconstruir algunos aspectos de su producción y caracterizar estas manufacturas mudéjares.

En líneas generales se trata de alfares que ofertaron una amplia gama de productos destinados a solventar diferentes necesidades domésticas, que básicamente se centraban en el almacenamiento de productos y preparados y en el servicio de mesa. Entre las vasijas de despensa encontramos orzas, cántaros y cantarillas, coladores y barreños, además de elementos auxiliares de distinto uso, como arcaduces, calentadores, alcancías, candiles (algunos específicos para la comunidad judía, como son las *hanukiyá*) y juguetes. El servicio de mesa era, sin duda, al que se destinaba una mayor oferta, con botijas, re-domas, jarros y jarritos, platos, altamías, escudillas, tajadores y saleros.

En su confección se empleaban barro sedimentario ferruginoso (lo que aportaba a la producción una coloración general encarnada), suficientemente plásticos para su modelado (lo que permitía un torneado mecánico) y aptos en cuanto a resistencia para el uso al que iban destinados, y menos favorables para un empleo culinario, dada su baja resistencia térmica (sobre este tipo de cuestiones tecnológicas: Villanueva 1998: 139-157 y 159-163). El



Fig. 4. Conjunto de cerámica mudéjar procedente de los desechos del alfar del nº23 de la calle Duque de la Victoria de Valladolid.

mismo barro utilizado en la factura servía ya licuado como engobe para aplicarlo de forma más o menos densa en las superficies, lo que las mejoraba tanto en textura como en color, con gamas que van del naranja, rojizo o marrón al negruzco, según las diversas condiciones atmosféricas experimentadas durante la cocción. Pero además, la aplicación de estos engobes podía en ocasiones llegar a modificar determinadas propiedades de las piezas, como su dureza, resistencia o, lo que podría llegar a ser más importante, su permeabilidad, algo que representaría un gran avance desde el punto de vista utilitario (la impermeabilidad en la vajilla cerámica solo se resolverá con la aplicación de esmaltes).

Las estructuras de combustión descubiertas en el solar nº23 de la calle Duque de la Victoria, permiten concretar que los alfareros se servían de pequeños hornos de tiro vertical y doble cámara, separadas por una solería o parrilla, construidos normalmente en adobe y orientados a favor de los vientos dominantes (Moratinos y Villanueva 1997). La separación de la carga del combustible permitía cocer los productos en atmósferas oxidantes y por tanto conseguir la variedad cromática mencionada, y hacerlo a una temperatura de unos 900°C.

Aunque las elaboraciones características y mayoritarias de estos alfares mudéjares eran los productos engobados, poco antes de su traslado a la morería a principios del siglo XV, algunos de estos talleres comenzaron a fabricar platos y escudillas esmaltados en blanco y decorados en verde y manganeso, para los que se emplearon unos barros calcáreos que permitían una mejor adherencia y cubrición de los esmaltes. Predomina en su decoración la temática geométrica a base de trazos curvos y rectilíneos perfilados en manganeso y habitualmente acompañados de trazos difuminados en verde, completados en las orlas o cenefas del borde con líneas simples o paralelas, de mayor o menor grosor, en verde o en negro; rasgos todos ellos que los diferencian de las clásicas producciones aragonesas y levantinas y que tienen más en común con otras elaboradas en algunos talleres del interior peninsular (Alcalá de Henares, Guadalajara, Talavera de la Reina) (Turina 2001).

Definido el centro productor vallisoletano, para el que se propuso casi de inmediato una filiación mudéjar, pronto se advirtió que sus elaboraciones no eran excepcionales en el panorama regional y que en otras ciudades castellanas que albergaban aljamas moras se manufacturaban unos tipos cerámicos similares (Villanueva 1998). Se definió así un horizonte cerámico caracterizado por este tipo de producciones, presente en los ajuares bajomedievales de la mayor parte de las villas del territorio castellano de la cuenca del Duero. Hasta la fecha, podemos sospechar de la existencia de alfares de estas carac-

terísticas al menos en Aranda de Duero, Arévalo, Ávila, Burgos, Cuéllar, Medina del Campo, Palencia, Peñafiel o Segovia, villas en las que pese a no haber descubierto restos arqueológicos de los talleres, aunque sí referencias escritas a ellos, sí se documenta la comercialización de unos tipos cerámicos muy similares a los vallisoletanos en factura, forma y estética (Barraca 1993; García y Urteaga 1985; Gutiérrez *et al.* 1995; López y Barrio 1994; Lucas 1971; Ortega 1997 y 2002).

Con la llegada del siglo XVI, y ya desde los talleres abiertos desde hacía décadas en los solares de sus propias viviendas en la morería (donde se vieron obligados a recluirse tras el edicto de 1412 que ordenaba a todos los moros castellanos a vivir en barrios propios), los alcalleres moriscos dieron un giro a su producción acomodándola a los nuevos tiempos y a las nuevas modas. Comenzó entonces una importante actividad artesanal, de la cual tenemos constancia tanto por el registro arqueológico como por el escrito, una fuente esta última ausente en la etapa medieval y que a partir de ahora introduce una preciada información, sobre todo de índole social.

La dedicación habitual de los alcalleres era la elaboración de vajilla de mesa (platos, medios platos, escudillas, jarros, aceiteras, burnias, botes, concilias o albahaqueros) y, para algunos de ellos, de azulejos. El barro que empleaban (de naturaleza calcárea y color blanquecino) procedía de barreros situados al



Fig. 5. Conjunto de vajilla de mesa elaborada en los alfares de la morería de Valladolid.

sur de la ciudad de Valladolid y los vedríos (esmaltes) con los que se impermeabilizaban y decoraban las piezas, los compraban normalmente a mercaderes, pero también a otros alcalleres que en ocasiones se dedicaban a la venta de estos óxidos al resto de los oficiales. Elaboraban vajilla al gusto de la época: piezas con baño estannífero, sobre todo platos y escudillas, decoradas ocasionalmente con marcas en azul en el fondo y, a medida que avanzaba la centuria, imitaciones de las series talaveranas en azul y luego tricolores y polícromas (las llamadas *contrabechas*) (Moratinos y Villanueva 2003 y 2008).

Pero como decíamos, a partir de la segunda década del 1500, algunos de estos alcalleres se dedicaron también a la fabricación de azulejería, del tipo a molde (de arista), similares a la que en esas fechas se venía ofertando desde talleres toledanos, sevillanos o aragoneses. Produjeron coronas, azulejos, lisonjas y alízares destinados a la decoración de arrimaderos y solerías, con motivos que combinaban el blanco, negro, verde, azul y melado, y que alternaban los lazos geométricos de tradición medieval con los repertorios renacentistas de círculos (*ruedas* en los documentos), rombos y vegetales, que con el paso del tiempo acabaron imponiéndose. A esta primera etapa pertenecen obras como las que Juan Rodríguez (muerto en 1534) hizo para las casas del conde de Benavente y de Francisco de los Cobos en Valladolid o para el monasterio berciano de Carracedo. A su muerte tomaron el testigo alcalleres como Cristóbal de León y Juan Lorenzo, que siguieron elaborando azulejería de arista similar, para clientes de la propia ciudad o de lugares como Astorga, Palencia o Burgo de Osma (Moratinos 2007; Moratinos y Villanueva 2007).

Ya en esos años centrales de la centuria, al tiempo que Juan Lorenzo y otros alcalleres vallisoletanos, cuyos nombres desconocemos, ofertaban a su clientela labores de arista, algunos maestros extranjeros y talaveranos comenzaron a fabricar en distintos puntos de la península revestimientos pintados a la moda renacentista, de influjo italiano y flamenco, entre los que destacaron por su decisivo papel en la introducción de esta nueva moda en nuestra región Jan Floris y Hernando de Loaysa, el uno, de origen flamenco, como supuesto autor de dos de las primeras y más tempranas obras conocidas, y el segundo, el talaverano, como el gran difusor de esta estética en nuestra región desde que arrendara un taller en Valladolid en los años 80 (Moratinos y Villanueva 1999; Moratinos 2007).

En definitiva, los alcalleres vallisoletanos formaron un colectivo numeroso (llegamos a contabilizar hasta 72 trabajando en las décadas centrales del siglo XVI) y muy activo, al que habitualmente unían estrechos lazos familiares o matrimoniales, que incluso llegaban a perpetuarse a lo largo de generacio-

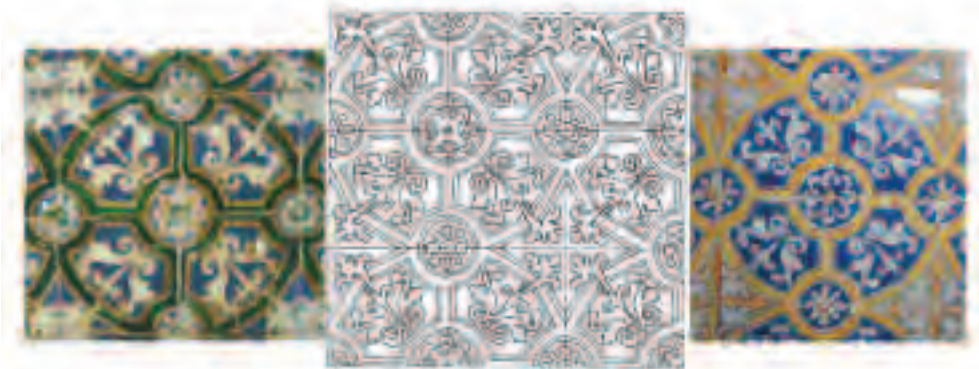


Fig. 6. Diseño de la azulejería vallisoletana elaborado en arista, primero, y pintado después, a finales ya del siglo XVI.

nes, algunos de cuyos apellidos más destacados fueron los Alcalde, Alba, Benavente, Benavides, Castañón, Cisneros, Corral, Mansilla, Montero, Palacios, Sepúlveda, Téllez, Trigo y Valladolid (Villanueva 2009).

Pero no siempre conocemos la identidad de los alcalleres que trabajaron en la cuenca del Duero, y seguramente la nómina y los centros productores fueron más de los conocidos.

Es el caso de la ciudad de Toro, donde existió un importante sector artesanal dedicado a la alfarería, del que tenemos noticias ya para la época moderna. A mediados del siglo XVI medio centenar de artesanos tributaban la renta del barro: entre ellos, cantareros, ollereros, ladrilleros y tejeros, además de alcalleres dedicados a la elaboración de vajilla esmaltada de mesa y de azulejos, como fue el caso de García Carretón o Lope de Ulloa, que desde la segunda década del 1500 ya ofertaban labores de arista (Moratinos y Villanueva 2005). De la actividad de los ollereros, las excavaciones arqueológicas realizadas en el nº11 de la Cuesta del Negrillo (precisamente una zona relacionada con el establecimiento tradicional de alfareros) registraron evidencias de lo que podría ser un testar o basurero de piezas defectuosas, entre las que se encontraron vasijas de uso culinario y de despensa. Aquí y en las estratigrafías modernas de la ciudad se han reconocido ampliamente estos tipos locales (cazuelas, tazas, tarros, cuencos, bacines, cántaros, jarras, platos o escudillas), elaborados con barros ferruginosos decorados ocasionalmente con diseños bruñidos y peinados que combinan líneas y ondas, incisiones simples a modo de acanaladuras y digitaciones en el labio (Larrén 1991a, 1992). De ellos hay que destacar los que los documentos denominan *barros de Toro*, unos tipos que por su intenso color encarnado y su hechura lujosa (a imitación de jarras y vasos metálicos), seguramente compitieron en el mercado con sus homólogos *búcaros* portugueses y con los *barros* españoles de Plasencia, Badajoz, Saelices, Talavera o Alba de Tormes (Moratinos y Villanueva 2009).



Fig. 7. Conjunto de cerámica posiblemente del tipo *barros de Toro* (Guía del Museo de Zamora).

También en Benavente, aunque no se ha abordado de forma decidida el estudio de su alfarería, sí se conocen algunos aspectos de su actividad artesanal en el tránsito de la Edad Media a la Moderna. Con el registro arqueológico como principal fuente de información en este caso, se conoce la elaboración local de tipos cerámicos de raigambre mudéjar, cuyos talleres pudieron encontrarse en las inmediaciones de la actual calle Sinoga. De su producción, destacan por su peculiar tipología unas piezas que pasaron a ser conocidas en la literatura arqueológica como “jarritas carenadas” y que pronto fueron objeto de publicación (Larrén 1989; Gutiérrez *et al.* 1995), aunque las hipótesis sobre su uso vinieron después. Podrían haber servido como vajilla de mesa: la pieza con asidero (propriadamente, jarrita) para escanciar líquidos y la carente de él, como vaso para beber. Pero también, y dada su fabricación en tres tamaños siempre de idénticos volúmenes, se podría pensar en otra función específica: tal vez que se trataran de medidas, pues no parece casual que los tipos documentados coincidan en dimensiones y capacidad: 300 ml, 200 ml ó 100 ml. La idea es sugerente y más cuando sabemos que las ordenanzas municipales contemplaban desde antiguo la reglamentación de la venta pública de determinados productos mediante la regulación de sus instrumentos (pesos, medidas, etc.) (Villanueva 2002).

#### 4. Zamora: exponente de la ollería de uso culinario

Mientras los talleres mudéjares de la cuenca del Duero ofertaban productos de mesa y despensa, en buena medida debido al tipo de barro del que disponían, en el occidente de la cuenca, en tierras zamoranas casi fronterizas, el sustrato geológico granítico condicionó el tipo de producción alfarera de algunos de sus centros más afamados. Las arcillas de esta zona, pobres en sustancia arcillosa y ricas en impurezas de granulometría gruesa, resultaban en alfarería poco plásticas para su torneado (de ahí que habitualmente fueran confeccionadas a mano o a torneta) pero de gran resistencia al choque térmico, lo que las hacía (y hace) especialmente indicadas para la elaboración de piezas de uso culinario. Estas *vasijas de barro zamorano* (llamadas así en los documentos) o cerámicas micáceas (como se las conoce en la literatura arqueológica), tuvieron desde la Edad Media dos centros de producción destacados, Pereruela y Muelas del Pan, y una comercialización que sobrepasó el ámbito regional castellano y leonés. Por ejemplo, en Valladolid la vajilla de *barro zamorano* estaba considerada como un bien de primera necesidad, siendo su venta regulada desde el ayuntamiento con el fin de evitar, en la medida de lo posible, abusos especulativos por parte de los regatones (vendedores al por menor) en momentos de crisis; los libros de actas municipales recogieron las medidas correctoras que llegaron a ponerse en práctica ante el desabastecimiento acaecido en el año 1555, que derivó en un desmesurado aumento de los precios y, consecuentemente, en un grave perjuicio para el buen discurrir del mercado local (Moratinos y Villanueva 2006: Anexo I).

Las estratigrafías arqueológicas revelan que estas producciones de barro zamorano estuvieron presentes en los ajuares domésticos de todo el reino desde una fecha que todavía no podemos determinar, pero que habría que remontarla seguramente a los años centrales de la Edad Media. En muchos yacimientos de la provincia, pero en particular en algunos especialmente significativos como El Prado de Los Llamares en Villafáfila u Obispo Acuña en la capital, se vio que estos barros aparecían en convivencia con los tipos cerámicos propuestos para el siglo XII (Larrén y Turina 1995; Larrén 2001). Pero es a partir de la Baja Edad Media cuando contamos con más y más precisa información sobre estas elaboraciones y cuando podemos poner nombre a sus centros productores. Por lo que hasta hoy sabemos, y como ya hemos dicho: Pereruela y Muelas del Pan, ambas a una veintena de kilómetros al suroeste y noroeste, respectivamente, de la capital zamorana.

Los alfareros de Pereruela parecían conscientes de las propiedades de la arcilla local y de sus utilidades una vez modelado, lo que explicaría que em-



plearan ya con anterioridad al siglo XV dos tipos de barro, llamados en los documentos de *calongía* y de *caballería*. El peso de esta artesanía en la economía local fue tal que el propio concejo abanderó la causa de los alfareros en el pleito contra el Cabildo de la Catedral de Zamora, cuando éste como propietario de un barrero de *calongía* que explotaban los de Pereruela, se negó a seguir arrendándolo; el acuerdo que llegó en 1410 permitió a los alfareros seguir con el arrendamiento del barrero, por cuyos derechos y servidumbre pagaban en 1429 la cantidad nada desdeñable de cinco mil maravedís (Moratinos y Villanueva 2006: 40).

Durante el amasado del barro se llevaba a cabo una somera limpieza superficial o cribado de las impurezas más gruesas con el que se facilitara a continuación su modelado, siempre a torneta, debido a la poca plasticidad del barro y a esa textura granulosa grosera que dañaría las manos del alfarero en un torneado rápido. Los hornos que hasta hace poco se usaban en la alfarería local, de planta cuadrada, levantados en piedra y abiertos en su parte superior —llamados *hornos altos*—, no entraron a formar parte del paisaje alfarero de Pereruela hasta los albores del siglo XX. La forma tradicional de cocción se había hecho hasta entonces mediante hoyos practicados en el terreno u *hornos bajos* (horneras en la literatura arqueológica), que se recubrían con lajas de piedra. Según testimonios tradicionales, en primer lugar se colocaba una tinaja en el centro, rodeada de cántaros, conformando una hipotética parrilla, en donde se iban incorporando las piezas de mayor a menor tamaño y boca abajo, hasta completar el encañe, para luego taparse con tejas y desechos de anteriores hornadas; todo ello formaba una pilada que alcanzaba casi el metro de altura y donde podían cocerse más de medio centenar de piezas: cazuelas, ollas, pucheros, tinajas, hornazos y jarros, fundamentalmente, todas en distintas medidas y tamaños, y algunas con sus tapaderas (Ramos 1976 y 1980; Piñel 1982; Cortés 1987).

La comercialización de las producciones de Pereruela sobrepasó el ámbito local y el caso estudiado de Valladolid es buena muestra de ello, lo hemos comentado ya. Aquí el *barro zamorano* llegaba por *cargas*, enteras o medias, unas 80 piezas entre grandes y pequeñas. En ocasiones los propios artesanos del barro vallisoletanos eran quienes ejercían de comerciantes; fue el caso del *alcaller* Pedro del Puerto, quien en 1639 dio su poder a un escribano de Zamora para que *en mi lugar y nombre compre para mí y me envíe cualquier género de labor de Periguela y de lo que se fabrica en tierra de Zamora por el precio de maravedís en que estamos concertados y me lo remita (...) a esta ciudad de Valladolid y a mi casa* (Moratinos y Villanueva 2006: 41).



Fig. 8. Conjunto de cerámica (micácea) de Muelas del Pan, procedente del Monasterio de la Concepción de Zamora.

Ya en época moderna estas producciones llegaron al centro del país, hasta la Cornisa Cantábrica e incluso a Galicia en una última época. Es curioso mencionar el caso del País Vasco, hasta cuyos alfares (es el caso del guipuzcoano de Zegama) se enviaban pucheros y cazuelas en *bizcocho* para ser allí esmaltados en blanco (vidriado de plomo y estaño).

Por su parte, y por lo que parece a tenor de las fuentes consultadas, en Muelas del Pan la actividad alfarera fue más o menos pareja a la de Pereruela. También aquí, los olleros recurrían a dos tipos de arcilla, una blanca o refractaria y otra roja o *colorada*, que mezclaban en la proporción de tres partes de blanca por una de roja. La primera se extraía sin coste alguno de las muchas tierras yermas del Concejo, mientras que la segunda procedía de unos terrenos particulares cercanos a las barreras, pero por la que tampoco se pagaba renta alguna. La pasta resultante de la mezcla de ambos barros se utilizó desde finales del Medievo porque era sabido que sus propiedades silíceas la hacían muy favorable para la elaboración de vajilla para el fuego, acaso las de mejor calidad de toda la comarca, según el geólogo decimonónico Gabriel Puig y Larraz (Ramos 1976: 107). Los modos de fabricación parecen similares a los de Pereruela.

Seguramente fueran de Muelas del Pan esas producciones micáceas de color blanquecino, con pintas metálicas (debido a las finas partículas de mica) y muy ligeras de peso que abundan en las estratigrafías medievales y modernas y en las colecciones de la región, y que vienen inventariándose y catalogándose como “cerámicas micáceas”. Tal vez haya llegado el momento de hacerlo como cerámicas de Muelas del Pan.

Tan importante fue este centro productor que, como desvela la documentación escrita, la práctica totalidad de los vecinos de Muelas vivieron a lo largo de la historia del oficio de la alfarería, de uno u otro modo: unos, los olleros, con exclusiva dedicación a la fabricación de vajilla, otros compaginando la

fabricación con la comercialización, los arrieros mercadeando con la producción de sus convecinos y muchos agricultores colaborando a tiempo parcial en determinadas faenas alfareras. Inclusive las mujeres participaban del oficio aunque nunca fuera una “alfarería femenina”, como algunos han querido ver; esto no se produjo hasta bien entrado el siglo XX cuando, como consecuencia de la construcción de la presa de Ricobayo, los hombres abandonaron su tradicional dedicación al barro por la obra pública y sus mujeres tomaron el testigo.

También refleja la importancia de este centro el hecho de que, aunque sea casualmente, la primera referencia de su actividad alfarera, del año 1547, sea la que menciona a un tal Santiago Sabino (Sabrino o Sobrino), vecino de Muelas, *que hace los barreños para la Reina nuestra señora en Tordesillas*, doña Juana I de Castilla. En las mismas fechas, otros olleros de Muelas, *tierra de la ciudad de Zamora*, suministraban a colegas de Valladolid *veinte cargas de ollas, jarras, tinajas y cualquier otra vajilla*, tanto de esta localidad como de *otros lugares*, lo que viene a decir al mismo tiempo que estos olleros-arrieros además de vender su producción también comercializaban otros productos, seguramente de la zona (¿acaso Pereruela?).

Como vemos, la ciudad de Valladolid aparece nuevamente como el punto de llegada de mucha de la producción cerámica elaborada en las alfarerías de la Tierra de Zamora, entre las que se encontrarían tanto las de Muelas del Pan como las de Pereruela. Debemos recordar aquí de nuevo la *Ordenanza* de la *vasija de barro zamorano*, redactada en 1555 por orden municipal con el fin de atajar el desmesurado aumento del precio a causa de un desabastecimiento, no sabemos si puntual o cíclico, de esta mercancía, y que por fechas coincide (¿casualmente?) con el documento de la compra de vajilla para la urbe vallisoletana. En él se menciona a un tal *Alonso, ollero*, la misma persona que había estado comprando las cargas a Muelas y *otros lugares* en años anteriores, lo que podría hacernos pensar en que desde el propio municipio se intentó centralizar en un solo individuo el acopio del género, consiguiendo de este modo un control más efectivo de los precios de venta al público.

Pero la comercialización de la producción moleña no llegó solo a Valladolid. Los *arrieros del trato de las ollas* llegaban hasta los mercados del País Vasco y sur de Francia, para a la vuelta traer todo tipo de productos y manufacturas de aquellos lugares, produciéndose así una interesante ruta de intercambio comercial. En 1612 encontramos a los vecinos de Muelas, Bartolomé Casquero y Alonso Miguel, trayendo mercancía variada desde Vitoria, principalmente de hierro, tras la venta de ollas allí (Ferrero 1995: 16).

En los obradores de Muelas del Pan se elaboraron muy diferentes tipos de vajilla, entre los cuales los más demandados fueron las ollas, las tinajas, los barreños, los jarros y los crisoles. Las ollas con dos asas llegaron a elaborarse de muy diferentes tamaños y normalmente servían para cocinar o para contener manteca de cerdo, aceite, carnes curadas, harina, garbanzos e, incluso, simientes de hortaliza. Las tinajas eran empleadas para almacenar el agua para beber en las casas, pero también harina, simientes e incluso rotas servían para guardar las cenizas que luego se usaban para lavar la ropa; algunas de ellas estaban *empegadas* en su interior con el fin de conseguir una mejor impermeabilización. Igualmente característicos de la producción moleña fueron los barreños o *baños*, como aquellos que se enviaron a la reina doña Juana. Es posible que a partir de finales del siglo XVIII se los llevaran a vi-driar, junto a ollas y cazuelas, a los alfares de Olivares en Zamora.

Efectivamente, la capital zamorana tuvo también su artesanado alfarero, pero por lo que parece y opinamos algunos (nuevamente Moratinos y Villanueva 2006) no se desarrolló hasta el siglo XVIII y no se dedicó a la elaboración de vajilla culinaria ni empleó barros “refractarios”. Tal vez, durante la Edad Media y buena parte de la Moderna, Zamora se proveyó de los productos alfareros que le suministraba su Tierra (Pereruela y Muelas del Pan) o, al menos, esa es la lectura que invita a hacer la ausencia de referencias históricas expresas. Aunque es cierto que en 1297 se menciona un *barrio de olleros* (que luego no se volverá a citar) y que ya en el siglo XV las ordenanzas de la ciudad obligaban a los olleros a limpiar los puestos al concluir la venta en la plaza y el mercado (en este caso, no necesariamente tendrían que ser de la villa), la documentación escrita no vuelve a hablar de alfareros hasta la llegada de un ollero granadino, entre los 128 moriscos que llegaron a la ciudad tras los repartimientos de 1571.

Desde mediados del siglo XVIII, sin embargo, sí hallamos testimonios de la existencia de un colectivo alfarero en el barrio de Olivares, que además fue creciendo numéricamente a medida que avanzaba la segunda mitad de la centuria: de los 3 de 1752 se pasó a 10 en 1770. Pese a conocer su existencia, nada sabemos sobre el tipo de manufacturas que elaboraban. La cuestión es importante porque desde que la arqueología urbana se practica con regularidad en Zamora (desde la década de los 80) se viene catalogando como cerámica de Olivares unos platos y escudillas (cuencos) bañados con esmalte estannífero, decorados con motivos geométricos y vegetales en verde o azul que con el tiempo, parece, fueron simplificándose hacia meros trazos lineales u ondulantes; unas piezas muy habituales en las estratigrafías zamoranas de época



Fig. 9. Cuencos elaborados en los alfares del barrio de Olivares en Zamora (Museo Etnográfico de Castilla y León).

moderna y que ahora nos preguntamos de dónde proceden: algunos pensamos que de Salamanca (Piñel 1993 ya propuso sus similitudes y más tarde Moratinos y Villanueva 2006 también lo mantienen).

Efectivamente, en los alfares de Olivares se fabricó loza de este tipo pero fue a partir de fechas ya de finales del siglo XVIII y en ello pudo tener un papel destacado el establecimiento en la ciudad del alfarero aragonés Santos Álvarez.

En 1784 este artesano informó al consistorio zamorano que quería iniciar en Olivares la fabricación de cerámica de calidad, de tres tipos: “*una ordinaria con similitud a la de Salamanca, otra comparativa a la de Talavera y la superior a la de Alcora*”, aunque pronto decidió abandonar la elaboración de la loza que él denominaba *ordinaria*, similar a la que se hacía en Salamanca. Un comisionado enviado hasta *la nueva fábrica de Talavera* que Santos había comenzado a levantar, comprobó que las piezas cerámicas de muestra salidas ya del obrador, *estaban con bastante perfección, cuyo baño era un símil al de Talavera*, recalcando que las mismas aún podrían ser de mejor calidad si, entre otros útiles, tuviera *un horno cerrado* y lo que él llamaba *una especie de molinos pequeños en el arroyo*, que podrían referirse a los que necesitaría para moler los vedríos para el baño de las piezas. A la vista de los datos, el comisionado vio de interés y beneficio para la ciudad el establecimiento de la fábrica y le permitió su puesta en marcha.

Ya en el siglo XIX diversos testimonios dicen que había en la ciudad cuatro fábricas de alfarería: *de loza fina, imitando a la de Talavera; entrefina seme-*

*jante a la de Salamanca, y ordinaria o de medio baño. Otras ocho fábricas laboraban en barro ordinario para uso de las cocinas, de cuyo género había más en Pereruela, Muelas, Villaseco y Noveros (sic). Incluso, se cita un Gremio de Alfareros del Arrabal de Olivares que en 1809 se quejaba al Ayuntamiento de las dificultades que el colectivo tenía para extraer el barro necesario para su oficio.*

## **5. Salamanca: primeros apuntes sobre sus ollerías y alcallerías**

El estudio del artesanado cerámico de Salamanca apenas ha contado con un interés manifiesto y lo (escaso) realizado hasta la fecha no proviene de intereses y metodologías arqueológicas, como viene siendo habitual. Es así que, como reza el título del epígrafe, lo que viene a continuación son solo meros apuntes de lo que sabemos de la alfarería salmantina de época medieval y, sobre todo, moderna.

Se tiene constancia documental de que, al menos desde las postrimerías de la Edad Media, la ciudad de Salamanca contaba con un sector artesanal propio dedicado a la fabricación de ollería. Su actividad debía de ocupar a una nutrida nómina de trabajadores y ser significativa para la economía local, puesto que ya las Ordenanzas de 1496 se encargaban de su regulación en el capítulo primero “*de lo tocante a olleros y caleros*”. La mayoría de los alfareros habitaban en el arrabal de San Mateo, al norte del recinto urbano, entre las puertas de Zamora y Toro, donde moraban y tenían sus talleres. Con el tiempo, la concentración de estos artesanos en torno a esa iglesia (sustituída a fines del siglo XIX por la de San Juan de Sahagún), hizo que la zona terminara conociéndose como el Barrio o el Campillo de los Olleros (Lorenzo *et al.* 1999).

Disponemos de pocos datos acerca de su origen y procedencia, pero dudamos de su filiación musulmana como se registra en otras ciudades de la cuenca del Duero, en las que la comunidad mudéjar, primero, y morisca más tarde, monopolizaban la producción alfarera. Lo que sin embargo sí parece probado es que, al menos ya para época moderna, entre muchos de los alfareros existían vínculos familiares, de forma que se daban matrimonios de un ollero con la hija o hermana de otro, o del apadrinamiento de hijos de olleros por parte de algún colega de oficio. Muestra de ello son algunos apellidos que se perpetuaron a lo largo del tiempo como los Sánchez, Mendoza, Huerta o Alonso, por citar los más repetidos.

Sobre su obra, como de sus instalaciones, el registro arqueológico apenas ha aportado información significativa para la etapa medieval. Carecemos aún

de un primer reconocimiento y sistematización de los conjuntos cerámicos recuperados en las excavaciones que se vienen realizando en las últimas décadas en el marco de la Arqueología de Gestión salmantina. Excepcionalmente, a través de algunos informes arqueológicos técnicos, se distinguen algunas producciones que (por desconocidas) podrían responder a elaboraciones locales. Se trata de vasijas elaboradas con barros sedimentarios ferruginosos con abundantes impurezas de granulometría media, de coloración exterior encarnada, que cuando se decoran recurren a bruñidos de líneas verticales.

Una vez más, la excepcional documentación del Catastro del Marqués de la Ensenada de mediados del siglo XVIII, nos brinda, ahora sí, datos significativos para el conocimiento de la oferta alfarera salmantina de la Edad Moderna. Existían en aquellos años una veintena de alfarerías que elaboraban tres tipos de productos: loza blanca, amarilla y de barro tosco, cada una de las cuales, en función de su especialización, orientaba la producción hacia un determinado tipo de piezas: vajilla de mesa en el caso de las lozas y menaje de cocina y almacenaje en el de las de barro tosco. La mayor parte de los talleres, que se incorporaban a los suelos de las viviendas donde moraban, se concentraban en la calle de Pozo Hilería (se mencionan 12 en 1753) y el resto repartidos por la plazuela del Campillo y de San Mateo, la calle del Arco, de Toro, de los Novios, del Corralillo, del Ciprés y en el arrabal de la Puerta de Zamora. Su propiedad estaba sobre todo en manos de titulares eclesiásticos (cabildo, iglesias, conventos o cofradías) y, también, de particulares, que los arrendaban a uno del oficio, normalmente un maestro que contrataba a su vez a oficiales (a los que pagaba tres reales de jornal diarios) y a aprendices.

Así, en esas fechas, la nómina de *alfareros de blanco* estaba compuesta por ocho maestros, otros tantos oficiales jornaleros y aprendices, igual que los *de amarillo* (que contaban empero con dos aprendices) y los *de barro tosco*, con seis maestros, cuatro oficiales y cinco alumnos. Los primeros se repartían en ocho talleres, cinco de los cuales estaban en manos de tres Mendoza y dos García y los de amarillo en siete, entre los que registramos tres arrendados por sendos maestros de la familia Huerta. El censo no especifica, por el contrario, el número de alfarerías de barro tosco, aunque calculamos que serían las cinco restantes que faltan para alcanzar la veintena total.

Conjuntos como el del monasterio urbano de las Úrsulas vienen a ilustrar lo que venimos diciendo: la caracterización de un ajuar cerámico salmantino de esta época. Distinguimos vasijas de las *alfarerías de blanco*, como los platos y las escudillas vidriadas con estaño solo al interior y que excepcionalmente



Fig. 10. Escudillas y cantarilla de Salamanca, procedentes del monasterio de las Úrsulas de la ciudad.

se decoraban con una línea ondulada en verde a lo largo del borde. Los olle-ros *de amarillo* pudieron haber fabricado algunas de las escudillas de vidrio amarillento y verde, presentes en la muestra y morfológicamente similares en cuanto a volumen y diseño a las blancas, pero acaso también los bacines de cuerpo cilíndrico y cubierta melada presentes en gran número en la colección. Más difíciles de identificar resultan los productos salidos de las *alfarerías de barro tosco* por carecer de atributos técnicos o elementos decorativos singulares, como lo puedan ser en la loza, por ejemplo, el color de su recubrimien-to o, en otras producciones, el barro empleado o el tipo de decoración aplica-da. No sin reservas, podrían atribuirse a esos talleres cántaros y platitos (o saleros) fabricados con similar barro y carentes de cualquier tipo de orna-mento (Villanueva 2005).

Pero además de la oferta local de la alfarería de blanco, amarillo y barro tosco de los alfares de la ciudad, en el mercado salmantino se comercializarían piezas de vajilla procedentes de esos prestigiosos talleres, cuyos productos tuvieron una gran aceptación en la sociedad moderna. Documentos diversos de la época nos hablan de la venta en las ciudades de la cuenca del Duero de piezas de Talavera y Puente del Arzobispo, porcelanas de Portugal y de la In-





Fig. 11.- Vasos de barro rojo con incrustaciones de enchinarrados que podrían corresponder al tipo de los *barros de Alba* (bodegón de Juan Bautista de Espinosa, 1624, Colección Masaveu, Oviedo).

dia, barros de Badajoz y Plasencia o platos de Pisa, a los que habría que añadir las ollas, cazuelas y jarras zamoranas y las elaboraciones de los alfares de la provincia, en concreto, los de Alba de Tormes y Cantalapiedra, que irrumpieron en el mercado castellano con gran fuerza. Era habitual la presencia en los ajuares de la región, según reza en los inventarios, de *barros de Alba labrados de figuras y otras cosas*, de *barros de Alba grandes y pequeños con piedrecitas blancas*, de *barros colorados de Alba de beber*, de *barriles de vino de Cantalapiedra de barro negro* o de *tinajas grandes de Cantalapiedra con sus tapaderas*.

Efectivamente, ambas localidades salmantinas contaron durante la época moderna con una nómina importante de alfarerías, que elaboraban productos variados aunque especializados. Por lo que parece, ya desde fines del siglo XVI, en particular las elaboraciones de barro rojo vistosamente decoradas con piedrecillas o figuras de Alba de Tormes, tuvieron gran aceptación. Serían unas piezas similares al denominado *barro fino y colorado de Portugal*,

ampliamente representado en los bodegones de la pintura española y que se fabricarían también en tierras extremeñas y castellanas (Moratinos y Villanueva 2009).

Por su parte, los artesanos de Cantalapiedra se especializaron en una alfarería que llamaban *ordinaria*, pero que alcanzó renombre en la fabricación de tinajas, cántaros, barreños y barriles, piezas de almacenaje y transporte para agua, vino o aceite, que se comercializaban por tierras salmantinas al menos desde época moderna.

## **6. El punto y aparte: perspectivas de futuro para el estudio de la cerámica de la cuenca del Duero**

Muchos pensarán, por lo narrado hasta aquí, que la investigación cerámica realizada en esta región durante las tres últimas décadas ha generado un notable conocimiento, pero también que ha dejado muchas lagunas y algunas imprecisiones todavía sin resolver. La misma percepción la tenemos quienes hemos participado en ella, pero anteponeamos a la crítica el gran avance conseguido.

Ello no impide sin embargo que seamos conscientes de los retos que nos esperan en el futuro inmediato y de las perspectivas que se abren para los nuevos investigadores que se incorporen a la disciplina. En el plano “arqueográfico” (el de la caracterización del documento cerámico) resulta inaplazable la revisión crítica, morfológica y cronológica, de algunos tipos caracterizados desde antiguo y que hoy, a la luz de nuevos descubrimientos y sobre todo de contextos estratigráficos más fiables, podrían quedar en entredicho. Además de la revisión, resulta igualmente urgente el reconocimiento de las producciones cerámicas de las tierras al sur del Duero, las de las actuales provincias de Salamanca, Ávila y Segovia, carentes todavía de estudios específicos, sobre todo para la etapa medieval. Pero además, sería importante que esta nueva etapa se iniciara con una renovada metodología: tanto en su enfoque (abandonando el exclusivo criterio morfo-tipológico en favor de otros tecnológicos, por ejemplo), como en sus herramientas de estudio, incluyendo nuevos parámetros de análisis y nuevas fuentes de información (textual, gráfica o analítica).

Y como último reto añadiríamos la incorporación de los estudios cerámicos en la investigación histórica de la Edad Media y Moderna: adecuar la información arqueológica (“arqueográfica”) a la consecución de estudios históricos (de Historia Social y Económica).



**8**

## **Bibliografía**

---

## Bibliografía

- Aguado Villalba, J.; Ray, A. 2005: *Las Talaveras de Toledo. Instituto Provincial de Investigaciones y Estudios Toledanos (C.S.I.C.)*. Real Academia de Bellas Artes y Ciencias Históricas de Toledo. Toledo.
- Agullo y Cobo, M. 1976: "El castillo de Oreja y la defensa de la meseta". *Anales del instituto de estudios madrileños* C.S.I.C. Tomo XIII: 47-60. Madrid.
- Ainaud de Lasarte, J. 1952: *Cerámica y Vidrio. Ars Hispaniae*, vol X. Ed. Plus Ultra. Madrid.
- Alfonso Mola, M. 2000: "La Carrera de Indias". *El Galeón de Manila*, cat. exp. Ministerio de Educación, Cultura y Deporte: 25-38. Madrid.
- Algarra, V.; Berrocal, P. 1993: "El taller de cerámicas bajomedievales de la C/ València, nº 25, de Manises: espacios y producción". *Actas del IV Congreso de Arqueología Medieval Española* (Alicante 1993): 869-877. Alicante.
- Alomar, M. L.; Bestard, B.; Servera, A. 1997: "Ceràmica al Puig de Sant Pere". En G. Rosselló Bordoy (coord.). *Transferències i comerç de ceràmica a l'Europa mediterrània (segles XIV-XVII)*. *XV Jornades d'Estudis Històrics Locals* (Palma 1996): 91-110. Palma.
- Alonso Gregorio, O; Centeno Cea, I. M<sup>a</sup>. 2005: "Una primera intervención arqueológica en el antiguo solar de la residencia de Nuestra Señora de la Paz, Plaza de la Catedral c.v. a la calle Obispo Manso (Zamora)". *Anuario del Instituto de Estudios zamoranos Florián de Ocampo* 22: 101-132.
- Álvaro Zamora, M. I. 1978: *Cerámica aragonesa decorada. Desde la expulsión de los moriscos a la extinción de los alfares (Siglos XVII-Fines XIX/ Com. XX)*. Ed. Pórtico. Zaragoza.
- Álvaro Zamora, M. I. 1987: "Sobre los modos de irradiación de la cerámica ligur y la presencia de ceramistas de esta procedencia en la Zaragoza del siglo XVII". *Artígrama* 4: 137-156.

- Álvaro Zamora, M. I. 1997: "La penetración de la moda cerámica ligur en los alfares peninsulares de los siglos XVII-XVIII: el caso de Aragón". En G. Rosselló Bordoy (coord.). *Transferències i comerç de ceràmica a l'Europa mediterrània (segles XIV-XVII)*. XV Jornades d'Estudis Històrics Locals (Palma 1996): 185-213. Palma.
- Álvaro Zamora, M. I. 1997: "La cerámica aragonesa". En M. T. Sánchez Pacheco (coord.). *Cerámica española*. Summa Artis, XLII, Historia General del Arte: 221-288. Madrid.
- Álvaro Zamora, M. I. 1999: "La emigración de ceramistas ligures a Aragón (España) en el siglo XVII y la influencia de sus repertorios decorativos en la producción de los alfares locales". *Atti XXI Convegno Internazionale della Ceramica (Albisola, 1998)*: 151-169. Centro Ligure per la Storia della Ceramica. Albisola.
- Álvaro Zamora, M. I. 2002: "Cerámicas de Aragón". En A. Pleguezuelo (coord.). *Lozas y Azulejos de la Colección Carranza, I*: 133-170. Museo de Santa Cruz. Junta de Comunidades de Castilla-La Mancha. Toledo.
- Álvaro Zamora, M. I. 2002: *Cerámica aragonesa*. III vols. Ibercaja. Zaragoza.
- Álvaro Zamora, M. I. 2006: "Una porcelana Ming con guarnición de plata sobredorada de taller alemán en la iglesia de Santa María de los Corporales de Daroca (Zaragoza)". *Artigrama* 21: 719-746.
- Álvaro Zamora, M. I. 2007: "La investigación de la cerámica vidriada aragonesa". En M. P. Soler Ferrer (coord.). *Obras maestras de cerámica española en la Fundación Francisco Godia* (cat. de la exposición 10 de mayo-22 de julio de 2007): 43-52. Museo Nacional de Cerámica González Martí. Fundación Abertis. Valencia.
- Amigues, F.; Mesquida, M. 1987: *Un four médiéval de potier: "El Testar del Molí", Paterna, Valencia*. Madrid.
- Amigues, F.; Mesquida, M. 1990: "Tradición alfarera en Paterna: pasado y presente". *Actas Colloque Fours de Potiers et "Testares" médiévaux en Méditerranée Occidentale* (Madrid, 1987): 143-155. Casa de Velázquez. Madrid.
- Amigues, F.; Mesquida, M. 1993: *Les ateliers et la céramique de Paterna (XIIIè-XVè siècle)*. Musée de Saint Jacques. Béziers.
- Amores, E; Chisvert, N. 1995: "Una primera tipología de la cerámica común bajomedieval y moderna Sevillana (s. XV-XVII)". *Actas 5ème Colloque sur la Céramique Médiévale* (Rabat 1991): 305-315. Rabat.
- Amouric, H.; Richez, F.; Vallauri, L. 1999: *Vingt mille pots sous les mers*. Musée d'Istres. Edisud.
- Andrés, G. de, (1972-1975): "Inventario de documentos sobre la construcción y ornato del Monasterio del Escorial existentes en el Archivo de su Real Biblioteca". *Archivo Español de Arte* nos. 177, 181, 183, 185, 189, 190, 192, 193 y 194.
- Andreu Adame, C. 2006: "Els vestigis materials de l'excavació". *Sa Raval des Castell. La Història d'un poble a través del material arqueològic*: 50-61. Consell Insular de Menorca. Menorca.
- Andrío Gonzalo, J. 1979: "Cerámicas altomedievales en superficie". *Actas XV Congreso Nacional de Arqueología* (Lugo, 1977): 1211-1220. Zaragoza.
- Andrío Gonzalo, J. 1985: "La Edad Media a través de los estudios arqueológicos". *Historia de Burgos*, tomo II: 195-216. Burgos.
- Andrío Gonzalo, J. 1986: "Cerámicas altomedievales de Castrojeriz-Burgos". *Actas II Coloquio Internacional de Cerámica Medieval del Mediterráneo Occidental* (Toledo, 1981): 233-238. Madrid.

- Andrío, J.; Loyola, E.; Martínez, J.; Moreda, J. 1992: *El conjunto arqueológico del Monasterio de San Juan de la Hoz de Cillaperlata (Burgos)*. Junta de Castilla y León. Nuclenor. Valladolid.
- Aníbal, C.; Cano, C. 1999: "La cerámica pintada de Úbeda. Avance de un estudio sistemático". *Revista de Arqueología* 224: 38-45.
- Antoni J.; Dalmases, N. 1982: *Arte e industria en España, 1774-1907*. Blume. Barcelona.
- Arellano, O. L.; Barrio, R.; Lerin, M.; Ruiz de Marco, A.; Tarancón M. J.; Aparicio, D. 1994: "El monasterio de San Vicente de Alcozar (Soria): aproximación a su realidad histórica". *Nvmantía. Arqueología en Castilla y León* 5: 167-169.
- Artiñano y Galdácano, P. M. (1920): "Los orígenes de Talavera. Las imitaciones". *Coleccionismo, año VIII: 1-7. Madrid*.
- Ayerbe, M.; Villanueva, O. (1995): "Tecnología cerámica de las producciones del alfar vallisoletano de la calle Duque de la Victoria". *I Congreso de Arqueología Peninsular (Oporto, 1993). Trabalhos de Antropologia e Etnologia. Sociedade Portuguesa de Antropologia e Etnologia*, Vol. XXXV -Fasc. 4, Actas VIII: 243-251. Porto.
- Ayers, J. 1999: *Chinese Ceramics in the Baur Collection*, vol. I. Genève.
- Azuar, R.; Martí, J.; Pascual, J. 1999: "Las cerámicas de la conquista feudal". *Actas del Coloquio La cerámica andalusí. 20 años de investigación*. Jaén, 15 al 17 de octubre 1997. *Arqueología y Territorio Medieval* 6: 279-323. Universidad de Jaén. Jaén.
- Baart, J. 1987: "Faiança portuguesa escavada no solo de Amsterdao". *Exp. Faiança portuguesa* 1600- 1660: 18- 27. Amsterdam.
- Balado Pachón, A. 1994: "Un conjunto cerámico bajomedieval del castillo de Portillo (Valladolid). Aspectos sobre los centros de producción de los tipos Duque de la Victoria". *Actas IV Congreso de Arqueología Medieval Española* (Alicante, 1993), Tomo III: 851-859. Alicante.
- Ballesteros Gallardo, A. 1983: "La Cerámica de Talavera y Felipe II". *Homenaje de Talavera y sus tierras a D. Fernando Jiménez de Gregorio*: 455-463. Talavera de la Reina.
- Ballesteros Gallardo, A. 1985: "Influencia de la cerámica de Talavera en otras alfarerías". *Rev. Anales Toledanos XXII*: 60-75.
- Barile, C. 1975: *Antiche ceramiche liguri*. Casa di Risparmio di Savona. Savona.
- Barraca, P. 1993: "Excavaciones arqueológicas en el Circuito de San Pedro (Avila). 1989-90". *Nvmantía. Arqueología en Castilla y León* 4: 239-256.
- Barreira, P.; Dordio, P.; Teixeira, R. 1998: "200 anos de cerâmica na Casa do Infante: do séc. XVI a meados do séc. XVIII". *Actas das 2ª Jornadas de Cerâmica Medieval e Pos-Medieval*: 145-184. Tondela.
- Bassegoda i Nonell, J. 1978: *La ceràmica popular en la arquitectura gòtica*. Ed. Thor. Barcelona.
- Batliori, A.; Llubià, L. M. 1974: *Ceràmica catalana decorada*. Ed. Vicens Vives. Barcelona.
- Bellido García, B. 2003: *La Alfarería de Salvatierra de los Barros: pasado y presente*. Diputación de Badajoz. Badajoz.
- Beltrán de Heredia, J. 2007: "Pisa arcaica i vaixel·la verda al segle XIII. L'inici de la producció de pisa decorada en verd i manganés a la ciutat de Barcelona". *Quaderns d'Arqueologia i Història de la Ciutat de Barcelona* 3: 138-158.

- Beltrán de Heredia, J.; Miró, N. 2008a: "Aportación al estudio de las cerámicas finas del mediterráneo oriental. Siria/egipto, y China en Barcelona". *Italia, medio ed stremo oriente: Commerci, trasferimenti di technologie e influssi decorativi tra basso medioevo ed età moderna*. Actas XL Convegno Internazionale della Ceramica. Savona 2007: 129-139.
- Beltrán de Heredia, J.; Miró, N. 2008b: "Imitaciones de cerámica ligur berettina en Barcelona". *Italia, medio ed stremo oriente: Commerci, trasferimenti di technologie e influssi decorativi tra basso medioevo ed età moderna*. Actas XL Convegno Internazionale della Ceramica. Savona 2007: 129-139.
- Beltrán de Heredia, J.; Miró, N. 2010: "El comerç de ceràmica a Barcelona als segles XVI-XVII: Italia, França, Portugal, els tallers del Rin i Xina". *Quaderns d'Arqueologia i Història de la Ciutat de Barcelona* 6: 14-91.
- Berti, F. 2008: *Il museo della Ceramica di Montelupo. Storia, tecnologia, collezioni*. Edizioni Polistampa. Firenze.
- Berti, G. 1999: "I rapporti Pisa- Spagna (Al-Andalus-Maiorca) tra la fine del X ed il XV secolo testimoniati dalle ceramiche". *Atti XXXI Convegno Internazionale delle Ceramiche, Penisola Iberica e Italia: rapporti e influenze nella produzione ceramica dal medioevo al XVII secolo*, (Albisola 1998): 241-253.
- Berti, G. 2002: "Le role des bacini dans l'étude des céramiques à lustre métallique". *Le calife, le prince et le potier*: 220-227. Musée des Beaux Arts. Lyon.
- Blake, H. 1986: "The Medieval Incised slipped Pottery of North West Italy". *Actas del II Congreso La Ceramica Medieval nel Mediterraneo Occidentale* (Siena-Faenza 1984): 317-352.
- Bohigas Roldan, R. 1990: "El alfar medieval de "Cuernos Pequeños", Alto de la Morterona (Saldaña, Palencia)". *Actas II Congreso de Historia de Palencia* (Palencia, 1989): 221-241.
- Bohigas Roldan, R. 2001: "La cultura material en torno al milenio. Reinos cristianos". *Actas V Congreso Arqueología Medieval Española* (Valladolid, 1999), tomo II: 515-546.
- Bohigas R.; García Camino, I. (coords.) 1991: "Las cerámicas medievales del norte y noroeste de la Península Ibérica. Rasgos comunes y diferencias regionales". *Actas A ceràmica medieval no Mediterràneo Ocidental*, IV CICMMO (Lisboa 1987): 69-86. Mértola.
- Bohigas R.; Andrió, J.; Peñil, J.; García Alonso, M. 1989: "Las cerámicas medievales no esmaltadas en las provincias de Cantabria, Palencia y Burgos". *La cerámica medieval en el norte y noroeste de la Península Ibérica. Aproximación a su estudio*: 113-153. Universidad de León.
- Bohigas, R.; Peñil, J. 1986: "Las cerámicas esmaltadas y vidriadas de época medieval en Cantabria". *Actas II Coloquio Internacional de Cerámica Medieval en el Mediterráneo Occidental* (Toledo 1981): 239-243. Madrid.
- Bolòs, J.; Riu, C. 1985: "Berga. Forn de ceramica de Casa en Ponç". *Catalunya Romànica XII. El Bergueda*: 129-130.
- Braña, M. 1951: "Notas acerca de las fuentes de inspiración artística de los ceramistas talaveranos". *Archivo Español de Arte XVIII*: 254-257. CSIC, Madrid.
- Braña, M.; Ceballos, I. 1977: "Excavaciones arqueológicas en los testares cerámicos de Talavera de la Reina". *Noticario Arqueológico Hispánico, Arqueología* 5: 411-442. Ministerio de Cultura. Madrid.
- Buelga Buelga, M. 2000: *Estampaciones para lozas de los siglos XIX y XX. La fábrica de San Juan de Aznalfarache, Sevilla (1854-1954)*. (Exposición realizada en el Museo de Bellas Artes de Asturias de Oviedo del 18 de mayo al 16 de julio de 2000). Museo de Bellas Artes de Asturias. Oviedo.



- Buscaglia, G. 1991: "L'apporto savonese al primo impianto della maiolica di Nevers". *XXIV Convegno Internazionale della Ceramica*: 205-210. Albisola.
- Cabañero, B.; Lasa, C. 2003: "Nuevos datos para el estudio de las influencias del Medio y el Extremo Oriente en el Palacio de la Aljafería de Zaragoza". *Artigrama* 18: 253-270.
- Cabrera, B.; Díaz, J.; Jiménez, J.; Villanueva, O. 2009: "La loza dorada en la Corte de Arévalo (Ávila, España)". *Actas del IX Congreso Internazionale sulla Ceramica Medievale nel Mediterraneo*, en prensa (Venecia 2009).
- Calleja, M<sup>a</sup> V. 1977: "Cerámicas de repoblación de Tariego de Cerrato (Palencia)". *Sautuola* II: 383-391.
- Cameirana, A. 1970: "La "terraglia" nera dad Albisola all'inizio dell'800". *Atti III Convegno Internazionale della Cerámica*: 63-95. Albisola.
- Capelli, C.; Carta, R.; Cabella, R. 2010: "Produzioni locali e importazioni savonesi di maioliche a smalto berettino dall'Alhambra di Granada (XVI secolo): dati archeologici e archeometrici". *Actas XLII Convegno Internazionale della Ceramica, Fornaci Tecnologie e produzione della ceramica in età medievale e moderna* (Albisola 2009): 57-66.
- Carnero, R. M.; Redondo, V. 1986: "Catálogo de la alfarería de Pereruela de Sayago (Zamora)". *Anuario del Instituto de Estudios Zamoranos Florián de Ocampo*: 13-37.
- Carro, M.; Santamaría, J. E. 1998: "El material medieval de la excavación de la ermita de Santa María del Castillo (Saldaña)". *Actas III Congreso de Historia de Palencia* (Palencia, 1995): 477-492.
- Carswell, J. 2005: "The Mongols go West from Sri Lanka to Syria, and Byzantium into Europe". *Taoci* 4: 61-68.
- Carta, R. 2002: "Un gruppo di maioliche liguri a smalto berettino rinvenuti nell'Alhambra di Granda (Spagna)". *Ceramica in blu. Diffusione e Utilizzazione del blu nella ceramica. Atti XXXV Convegno Internazionale della Ceramica* (Savona 2002): 129-139.
- Carta, R. 2003: *Cerámica italiana en la Alhambra*. Granada.
- Carta, R. 2006: "Importazione di maioliche liguri a Granada e alcune considerazioni sulle trasformazioni della topografia della città dopo la conquista castigliana (1492)". *Atti XXXVII Convegno Internazionale della Ceramica* (Savona 2004): 11-24.
- Casamar, M. 2005: "Zafas nazaries con representaciones de naos". *Cuadernos de la Alambra* 41: 23-35.
- Casanovas, M. A. 1996: "Trascendencia de la Cerámica de Alcora en la Cerámica Española". *Visión global y Acción Local. Global Denken - Lokal Handeln. Actas del IV Simposio de Investigación Cerámica y Alfarera*. (Agost, 1993): 105-110. Centro Agost de Investigación Cerámica y Alfarera. Agost.
- Casanovas, M. A. 1997: "Cerámica de Alcora, Onda y Ribesalbes". En M. T. Sánchez Pacheco (coord.): *Cerámica española. Summa Artis*, XLII, Historia General del Arte: 387-436. Madrid.
- Casanovas, M. A. 2004: *Entre Orient i Occident. Cerámica oriental, nord-africana i europea del Museu de Cerámica de Barcelona* (cat. exp.). Barcelona.
- Casanovas, M. A.; Bertrán, J. A. 2001: *Cerámica de Talavera de la Reina y Puente del Arzobispo en la Colección Bertrán y Musitu*. Barcelona.
- Casimiro, T. M. 2006: "Portuguese faience in London". *London Archeologist*. Vol 11-05, 115-121.

- Ceán Bermúdez, J. A. 1800: *Diccionario histórico de los más ilustres profesores de Bellas Artes de España*. Madrid.
- Centeno, I.; Quintana, J. 2006: "Ávila en la Edad Media". En S. Estremera, I. Centeno y J. Quintana (coords.). *Arqueología urbana en Ávila. La intervención en los solares del palacio de Don Gaspar del Águila y Bracamonte (antiguo convento de los Padres Paúles)*: 145-176. Valladolid.
- Cerámica Nazari 2000: "Cerámica Nazari y Marini". *Transfretana, Revista del Instituto de Estudios Ceutíes 4*. Ceuta.
- Cerdà i Mellado, J. A. 1994: "La vaixel·la de pisa autòctona i la vaixel·la de pisa importada a la Barcelona dels segles XIV i XV". *Del rebost a la taula. Cuina i menjar a la Barcelona gòtica* (cat. exp): 59-62. Museo de Historia de la Ciudad de Barcelona. Ayuntamiento de Barcelona. Barcelona.
- Cerdà i Mellado, J. A. 2001: *La ceràmica catalana del segle XVII trobada a la Plaça Gran (Mataró)*. Associació Catalana de Ceràmica Decorada i Terrissa. Barcelona.
- Cerdà i Mellado, J. A. 2007: "Estado actual de las investigaciones sobre la loza catalana". En M. P. Soler Ferrer (coord.). *Obras maestras de cerámica española en la Fundación Francisco Godia* (catálogo de la exposición 10 de mayo-22 de julio de 2007): 53-79. Museo Nacional de Cerámica González Martí. Fundación Abertis. Valencia.
- Cerdà i Mellado, J. A.; Telese i Compte, A. 1994: "Cerámica de procedencia italiana aparecida en Cataluña". *Laietania 9*: 291-353.
- Chapoulie, R.; Delery, C.; Daniel, F.; Vendrell-Saz, M. 2005: "Cuerda seca ceramics from al-Andalus, islamic Spain and Portugal (10th-12th centuries AD): Investigation with sem-edx and catodoluminescence". *Archaeometry 47*, 3, august 2005: 519-534.
- Cherry, P. 1999: *Arte y naturaleza. El bodegón español en el Siglo de Oro*. Madrid.
- Cherry, P.; Luna, J. J. 2004: *Luis Meléndez. Bodegones* (catálogo de la exposición). Museo Nacional del Prado. Madrid.
- Coll Conesa, J. 1979: "Algunos materiales de época medieval hallados en Sóller (Mallorca)". *Boletín de la Sociedad Arqueológica Luliana 37*: 253-287.
- Coll Conesa, J. 1987: "Importaciones cerámicas bajomedievales en el valle de Sóller (Mallorca)". *Actas II Congreso de Arqueología Medieval Española*, Vol. II: 357-373.
- Coll Conesa, J. 1987: *Cerámica española en colecciones mallorquinas* (cat. exp.). Fundació B. March. Palma de Mallorca.
- Coll Conesa, J. 1989: "Ceràmica i canvi cultural a la València medieval. L'Impacte de la Conquesta". *Afers 7*: 125-167.
- Coll Conesa, J. 1997: "7. Cerámica Moderna". En P. Jiménez y J. Navarro (coords.), *Platería, 14. Sobre cuatro casas andalusíes y su evolución (siglos X-XIII)*: 51-64. Centro de Estudios Arabes y Arqueológicos 'Ibn Arabí'. Murcia.
- Coll Conesa, J. (dir.) 1998: *Mallorca i el comerç de la ceràmica a la Mediterrània*, (cat. exp.). Fundació La Caixa. Palma de Mallorca.
- Coll Conesa, J. 1998: "Mallorca, movimientos y corrientes comerciales a través de la cerámica". *VVAA, Mallorca i el comerç de la ceràmica a la Mediterrània* (cat. de la exp.): 64-91. Fundació La Caixa. Palma de Mallorca.
- Coll Conesa, J. 2000: "La Evolución de la Vajilla Cerámica: de los alfareros mudéjares a moriscos". Separata de *X Jornadas Históricas del Alto Guadalquivir 'De la Edad Media al siglo XVI'*. Universidad de Jaén. Jaén.

- Coll Conesa, J. 2000: "Talleres, técnicas y evolución de la azulejería medieval". *La Ruta de la Cerámica* (catálogo de la exposición celebrada en la Sala Bancaja San Miguel, del 1 al 31 de marzo de 2000): 51-56. ASCER y ALICER. Castellón.
- Coll Conesa, J. 2003: "Transferencias técnicas en la producción cerámica entre Al-Andalus y los reinos cristianos: el caso de Sharq Al-Andalus". En A. Malpica (ed.). *Cerámicas islámicas y cristianas a finales de la Edad Media. Influencias e intercambios* (Jornadas, 13-16 noviembre 2002): 301-365. Museo de Ceuta. Ceuta.
- Coll Conesa, J. 2006: "Aproximación a las importaciones de cerámicas ligures en Mallorca", siglos XVII-XVIII". *Actas XXXVII Convegno Internazionale della Ceramica* (Albisola 2004): 37-48.
- Coll Conesa, J. 2007: "Loza valenciana del medioevo al siglo XVI". En M. P. Soler Ferrer (coord.). *Obras maestras de cerámica española en la Fundación Francisco Godia* (catálogo de la exposición 10 de mayo-22 de julio de 2007): 13-21. Museo Nacional de Cerámica González Martí. Fundación Abertis. Valencia.
- Coll Conesa, J. 2009: "Documented influence of China on Maiolica in Spain and New Finds of Chinese ceramics with Dates to the Sixteenth Century". *Transfer: The Influence of China on World Ceramics, Colloquies on Art & Archaeology in Asia* 24: 123-141. Percival David Foundation of Chinese Art. Londres.
- Coll Conesa, J. 2009: *La cerámica valenciana, apuntes para una síntesis*. Avec Gremio. Manises. (web: [http://www.avec.com/historia\\_de\\_la\\_ceramica\\_valenciana.asp](http://www.avec.com/historia_de_la_ceramica_valenciana.asp)).
- Coll Conesa, J. 2010: "La producción cerámica medieval. Un balance entre el mundo islámico y el feudal. El caso del área valenciana". *Arqueología de la Producción de época medieval*. IX Jornadas de Arqueología Medieval de la Casa de Los Tiros, en prensa. Granada.
- Coll Conesa, J. 2010: La mesa y la cocina del rey: cerámica y vajilla entre la tradición y el cambio en el siglo XIII". *El Gust del Rei, Aniversari de Jaume I*, en prensa. (Valencia 2008).
- Coll, J.; Botella, P.; Larena, M. T.; Doménech, T.; Aura, E. 1999: "Caracterización química de las cubiertas blancas opacas musulmanas de la Valencia medieval (ss. X-XI)". *Caesaraugusta* 73: 49-58.
- Coll, J.; Ferrero, J. L.; Juanes, D.; Roldán, C. 2002: "Caracterización del cobalto en mayólicas valencianas: Aspectos de tecnología productiva y su evolución (ss. XIV-XIX)". *Atti XXXV Convegno Internazionale della Ceramica* (Albisola, 2002): 63-70. Centro Ligure per la Storia della Ceramica, Albisola.
- Coll, J.; García Porras, A. 2010: "Tipología, cronología e produzione dei forni per ceramica in al-Andalus". *XLII Convegno Internazionale della Ceramica*: 25-44. Albisola.
- Coll, J.; Pérez-Camps, J. 1993: "Aspectos de la técnica de fabricación en la cerámica de Manises (siglos XIV-XVI)". *Actas IV Congreso de Arqueología Medieval Española* III: 879-889.
- Connors Mcquade, M. 2000: *Splendor of Alcora. Spanish ceramics of the eighteenth century in the collection of the Hispanic Society of America*. Hispanic Society of America. New York.
- Connors Mcquade, M. 2004: "Catálogo". En A. José i Pitarch y M. Connors Maquade (dir.). *La colección de cerámica de Alcora. The Hispanic Society of America*. (catálogo de la exposición): 21-101. Fundación Blasco de Alagón. Castellón.
- Connors Mcquade, M. E. 2007: "El redescubrimiento de la cerámica de Puebla en el siglo XX: Colecciones mexicanas y estadounidenses". *Talaveras de Puebla. Cerámica colonial mexicana. Siglos XVII al XXI* (cat. exp.): 106-114. Barcelona.

- Cortés Vázquez, L. 1987: *Alfarería Popular del Reino de León*. Ed. Librería Cervantes. Salamanca.
- Criado, E. et al. 2002: "Preliminary Archaeometric Study on Ancient Pottery of Puente del Arzobispo (Toledo, Spain)". *7th Conference of the European Ceramic Society. Euro Ceramics VII. Engineering Materials*. Vols. 206-213: 917-920. Switzerland.
- Cruz Pérez, A. y Lamalfa Díaz, C. 1993: "Monzón de Campos: la transformación del sistema de almacenamiento como consecuencia del cambio en las estructuras sociales". *Actas IV Congreso de Arqueología Medieval Española* (Alicante, 1993), III: 605-610.
- Cruz Sánchez, P. J. 2003: "Cristianos y mudéjares en la Ávila de los siglos XIII al XV: una aproximación desde los documentos arqueológicos". *Mercado Grande. Aproximación arqueológica y aproximación cultural a una plaza*: 91-149. Ávila.
- Cuomo di Caprio, N. 2007: *Ceramica in Archeologia 2*. "L'Erma" di Bretschneider. Roma.
- De La Paz Rodríguez, J. M. 1816: *Apuntamientos crítico-históricos sobre la antigua Elbora de la Carpetania*. Archivo histórico Municipal. Manuscrito.
- De Soto, F. 1720: *Historia de la antiquísima ciudad y colonia romana Elbora de la Carpetania hoy Talavera de la Reyna*. Talavera 1720. (Copia de D. Luis Jiménez de la Llave de la de D. Pedro A. García de Bores y la Guerra, de 1768). Original en Real Academia de la Historia, mss. 9-4668.
- Dehesa, R.; Ramos, J.; Alsina, J. 2008: "El forn del carrer de l'Hospital i la producció de ceràmica comuna vidriada monocroma i de vaixel·la verda a la Barcelona del segle XIII". *Quaderns d'Arqueologia i Història de la Ciutat de Barcelona*, ep. II, 4: 184-201.
- Desroches, J. P. 1995: "Las porcelanas". En *El San Diego. Un tesoro bajo el Mar* (cat. exp.): 310-369. Compañía española de Petróleos CEPSA. Madrid.
- Desroches, J. P. ; Baptiste, V. 2000: *China, cielo y tierra* (cat. exp.). Barcelona.
- Díaz Manteca, E. 1996: "La Cerámica de Alcora, cien años de creación artística". En *Alcora, un siglo de Arte e Industria* (cat. exp.): 69-167. Fundación Bancaja. Castellón.
- Duhamel, P. 1979: "Morphologie et evolution des forns céramiques en Europe Occidentale". *Acta Praehistorica et Archaeologica* 9-10: 49-76.
- Escrivá de Romaní y de la Quintana, M. 1919: *Historia de la Ceramica de Alcora*. Imprenta Fortanet, Madrid.
- Escrivá de Romaní y de la Quintana, M. 1945: *Historia de la cerámica de Alcora*, Madrid.
- Escrivá de Romaní y de la Quintana, M. 1954: *Cerámica de la ciudad de Toledo*, 2ª Ed., Madrid.
- Falcao, J. A.; Coll, J. 1992: *O prato de faiança seiscentista portuguesa do Museu Nacional de Cerâmica de Valencia (Espanha)*. Santiago do Cacem. Valencia.
- Farris, G.; Ferrarese, V. A. 1969: "Contributo alla conoscenza della tipologia e della stilistica della mayólica ligure del XVI secolo". *Atti II Convegno Internazionale della Ceramica*: 11-45. Albisola.
- Favelac, s/d. *Poteries rustiques*. Ch. Massin. París.
- Fernández Nanclares, A.; Martín, M. A.; Moreda, F. J. 1989: "Excavaciones arqueológicas en el monasterio de San Benito el Real de Valladolid. Un interesante fragmento de cerámica con decoración esgrafiada y cuerda seca parcial". *Boletín de Arqueología Medieval Española* 3: 233-241.
- Fernández Nanclares, A.; Moreda, F.J.; Martín, M. A. 1991: "Monasterio de San Benito el Real de Valladolid: Producciones cerámicas plenomedievales". En G. Delibes, E. Wattenberg,

- Z. Escudero y J. M. del Val (coord.). *Arqueología urbana en Valladolid*: 107-149. Junta de Castilla y León. Valladolid.
- Fernández Talaya, M. T. 1999: *El Real Sitio de La Florida y La Moncloa*. Fundación Caja Madrid. Madrid.
- Fernández y Sánchez, I. 1898: *Historia de la muy Noble y muy Leal ciudad de Talavera de la Reina*. Ed. facsímil 1992. Talavera de la Reina.
- Ferrero Ferrero, F. 1986: "Fuentes para el estudio de la alfarería zamorana". *La Gobierna*. Periódico de Información Municipal, junio: 3-6. Ayuntamiento de Zamora.
- Ferrero Ferrero, F. 1995: *San Pedro 95*. Especial. La Opinión de Zamora. Domingo, 25 de junio: 12-19.
- Fili, A.; Ahlam Rhondali, A. 1999: "L'organisation des activités polluantes dans la ville islamique: l'exemple des ateliers de potiers". *Actas II Congreso Internacional La Ciudad en el Al-Andalus y el Magreb*, (Algeciras, 1999): 657-672.
- Fiocco, C.; Gherardi, G.; Sfeir-Fakhri, L. 2001: *Majóliques italiennes du Musée des Arts Décoratifs de Lyon*. Col. Gillet. Editions Fatou. Dijon.
- Flores Escobosa, I. 1988: *Estudio preliminar sobre Loza Azul y Dorada Nazarí de la Alhambra*. Cuadernos de Arte y Arqueología. Instituto Hispano-Arabe de Cultura. Madrid.
- Flores, I.; Muñoz, M. M. 1995: "Cerámica nazarí (Almería, Granada y Málaga). Siglos XIII-XV". En *Spanish Medieval Ceramics in Spain and the British Isles. Cerámica Medieval española en España y en las islas Británicas*. Tempus Reparatum. BAR International Series 610: 245-280. Oxford.
- Frothingham, A. W. 1943: *Talavera Pottery Decoracion Based on Desings by Stradanus*. Hispanic Society of América. New York.
- Frothingham, A. W. 1944: *Talavera pottery. With a Catalogue of the Collection of the Hispanic Society of América*. New York.
- Frothingham, A. W. 1969: *Tile panels of Spain, 1500-1650*. New York.
- García Alonso, R.; Urteaga, M. (1985): "La villa medieval y el poblado de la Edad del Hierro de la Mota, Medina del Campo (Valladolid)". *Noticiario Arqueológico Hispánico* 23: 61-139.
- García Alonso, R.; Sarabia, P. i Bohigas, R. 1987: "La cerámica de "El Torrejón" de las Henestrosas, Valdeolea (Cantabria)". *Actas II Congreso de Arqueología Medieval Española* (Madrid 1987), III: 445-458.
- García Blanco, A. 1970: "Un panel de azulejos fechados y firmados en Garrovillas (Cáceres)". *Boletín del Seminario de estudios de Arte y Arqueología* 36: 173-191, Universidad de Valladolid.
- García Blanco, A. 1975: "Dos altares de azulejos inéditos del taller de Juan Fernández en Valdastilla. (Cáceres)". *Revista de Archivos, Bibliotecas y Museos*. T. LXXVIII, 1: 463-497.
- García Guinea, M. A. 1966: "Sobre cerámicas alto-medievales de la Meseta Norte y Cantabria". *Actas IX Congreso Nacional de Arqueología* (Valladolid, 1965): 415-418. Zaragoza.
- García Guinea, M. A.; González Echegaray, J.; Madariaga, B. 1963: *El Castellar, Villajimena (Palencia)*. Excavaciones Arqueológicas en España, 22.
- García Guinea, M. A.; González Echegaray, J.; San Miguel, J.A. 1966: *Excavaciones en Monte Cildá. Olleros de Pisuerga (Palencia)*. Campañas de 1963-65. Excavaciones Arqueológicas en España, 61.

- García Guinea, M. A.; Iglesias, J. M.; Caloca, P. 1973: *Excavaciones de Monte Cildá, Olleros de Pisuerga (Palencia). Campañas de 1966 a 1969*. Excavaciones Arqueológicas en España, 82.
- García Porras, A. 2000: "La cerámica española importada en Italia durante el siglo XIV. El efecto de la demanda sobre una producción cerámica en los inicios de su despegue comercial". *Archeologia Medievale* XVII: 131-144.
- García Porras, A. 2006: "La cerámica de uso doméstico de época nazarí". En *Los Jarrones de la Alhambra. Simbología y poder*: 89-96. Patronato de la Alhambra y el Generalife. Granada.
- García Serrano, R. et al. 2002: *500 años de cerámica de Talavera* (cat. exp). Zaragoza.
- García Serrano, R.; Portela, D.; Reneo, J. L. 1999: "Los fondos del museo de cerámica "Ruiz de Luna": una aportación a la historia de las lozas de Talavera y Puente". *Boletín de la Sociedad Española de Cerámica y Vidrio* 38, 4: 329-334. Madrid.
- Gerrard, C. M.; Gutiérrez, A.; Vince, A. G. (eds.) 1995: *Spanish Medieval Ceramics in Spain and the British Isles. Cerámica medieval española en España y en las islas Británicas*. Tempus Reparatum. BAR International Series 610. Oxford.
- Gestoso Pérez, J. 1995: *Historia de los barros vidriados sevillanos desde los orígenes a nuestros días*. (Sevilla, 1903) (ed. facsímil). Col. Clásicos sevillanos. Ayuntamiento de Sevilla. Sevilla.
- Gimeno Rosselló, M. J. 1995: *Las Germanías en Paterna. El tejido artesanal alfarero 1520-1521*. Ajuntament de Paterna. Paterna.
- Giral, M. D. 1997: "La cerámica catalana". En M. T. Sánchez Pacheco (coord.): *Cerámica española. Summa Artis*, XLII, Historia General del Arte: 179-220. Madrid.
- Giralt Rocamora, M. 1995: *Valdemorillo y su actividad cerámica*. Cámara de Comercio e Industria de Madrid. Madrid.
- Gisbert, J. A; Bolufer, J. 1995: "Maiolica italiana en el registro arqueológico de la ciudad de Dénia (Alacant). Catálogo y algunas consideraciones en torno a su contexto material". *Actas XXV Convegno Internazionale della Ceramica* (Albisola 1992): 7-40.
- Gisbert, J. A; Vicent V.; Bolufer, J. 1992: *La cerámica de Daniya -Dénia-. Alfares y ajuares domésticos de los siglos XII-XIII*. Ministerio de Cultura. Museu Arqueològic de la Ciutat de Dénia. Valencia.
- Goggin, J. 1968: *Spanish majolica in the New World: types of the sixteenth to eighteenth centuries*. UPA. Yale.
- Gómez Hernanz, J. 2005: "La Arqueología de la Edad Moderna en la Comunidad de Madrid". En *Ficción y realidad en el Siglo de Oro. El Quijote a través de la Arqueología* (cat. exp.): 35-53. Madrid.
- Gómez Martínez, S. 1996: "Cerámica islámica de Medinaceli". *Boletín de Arqueología Medieval* 10: 123-182.
- Gómez Tejada de los Reyes, C. 1650: *Historia de Talavera, antigua Elbora de los Carpetanos, sacada en limpio en 1651, por Fray Alonso de Ajofrín*. Talavera. Mss. de la B.N., sig. 8.396.
- Gómez-Paccard, M.; Catanzariti, G.; Ruiz-Martínez, V. C.; McIntosh, G.; Núñez, J. I.; Osete, M. L.; Chauvin, A.; Lanos, Ph.; Tarling, D. H.; Bernal-Casasola, D.; Thiriot, J.; an Archaeological Working Group 2006: "A catalogue of Spanish archaeomagnetic data". *Geophysical Journal International* 166: 1125-1143.

- Gompertz, G. M. 1958: *Celadon Chinese Wares*. London.
- González Gozalo, E., 1987: "La cerámica bajomedieval de la catedral de Mallorca". *Actas II Congreso de Arqueología Medieval Española III*: 19-24. Madrid.
- González Gozalo, E. 1996: "Las porcelanas chinas de Can Bordils de Palma". *Bolletí de la Societat Arqueològica Lul·liana* 52: 295-302.
- González Gozalo, E. 1997: "Un conjunto de platos catalanes e italianos del tipo azul sobre blanco de época post-medieval hallados en Can Bordils (Palma)". En G. Rosselló Bordoy (coord.). *Transferències i comerç de ceràmica a l'Europa mediterrània (segles XIV-XVII)*. *XV Jornades d'Estudis Històrics Locals* (Palma 1996): 269-290. Palma.
- González Gozalo, 1998: "El conjunt ceràmic de les Caputxines". *La Ceràmica al Món Conventual* (cat. exp.): 30-46. Consell Insular. Palma de Mallorca.
- González Gozalo, E. 1998: "Cerámica medieval (ss. XIV-XV) y postmedieval (ss. XVI-XVIII) de importación en Mallorca, en su contexto arqueológico urbano". *VVAA*. En *Mallorca i el comerç de la ceràmica a la Mediterrània* (cat. exp.): 46-63. Fundació La Caixa. Palma de Mallorca.
- González Martí. M. 1944: *Cerámica del levante español, siglos medievales*, T. I. Editorial Labor. Barcelona.
- González Muñoz, M. del C. 1974: *La población de Talavera de la Reina, siglos XVI-XX*. Toledo.
- González Muñoz, M. del C. 1980: "Algunas notas sobre la cerámica de Talavera". *Archivo Español de Arte* 211: 345-366. Madrid.
- González Zamora, C. 2004: *Talaveras. Las lozas de Talavera y su entorno a través de una colección*. Madrid.
- Gratuze, B.; Soulier, I.; Blet, M; Vallauri L. 1996: "De l'origine du cobalt: du verre à la céramique". *Revue d'Archéométrie* 20: 77-94.
- Gual Almarcha, E. 1998: *El sistema ornamental de la cerámica de Alcora*. Publicacions de la Universitat Jaume I. Servei de Publicacions de la Diputació de Castelló. Castelló.
- Gual Cerdó, J. M. 1998: "Ceràmica d'importació de l'abocador del carrer de sa Muradeta (Ciutadella de Menorca)". *Estudis Baleàrics* 58/59: 151-156.
- Gual Cerdó J .M., 1999: "Catàleg de peces exposades". *Menorca en el barroc i les relacions comercials amb la Mediterrània. Un femer de ceràmica d'importació del segle XVII trobat a Ciutadella* (cat. exp.): 23-48. Museu de Ciutadella de Menorca. Menorca.
- Guillermo Martínez, M. 1993: "La casa islámica y el horno bajomedieval de C/ de la Manga nº 4 (Murcia)". *Memorias de Arqueología* 7 (1992): 452-475. *Cuartas Jornadas de Arqueología Regional*. Murcia.
- Gutiérrez, A. 2000: *Mediterranean Pottery in Wessex Households (13th to 17th Centuries)*. BAR International Series 306. Oxford.
- Gutiérrez, A. 2003: "A shipwreck cargo of Sevillian pottery from the Studland Bay wreck, Dorset, UK". *International Journal of Nautical Archaeology* 32, 1: 24-41.
- Gutiérrez González, J. A. 1985: *Poblamiento antiguo y medieval en la montaña central leonesa*. León.
- Gutiérrez González, J. A. 1995: "Nuevos desarrollos en el estudio de las cerámicas medievales del norte de España. Una síntesis regional". En *Spanish Medieval Ceramics in Spain and the British Isles. Cerámica Medieval española en España y en las islas Británicas*. *Tempus Reparatum*. BAR International Series 610: 69-87. Oxford.

- Gutiérrez, J. A.; Benítez, C. 1989: "La cerámica medieval en León". En *La cerámica medieval en el norte y noroeste de la Península Ibérica. Aproximación a su estudio*: 211-260. León.
- Gutiérrez, J. A.; Benítez, C. 1997: "Aportaciones al repertorio bajomedieval castellano-leonés: las producciones de Valencia de Don Juan". *Actas VIº Congrès International sur la Céramique Médiévale en Méditerranée Occidentale* (Aix-en-Provence, 1995): 539-548. Aix-en-Provence.
- Gutiérrez, J. A.; Bohigas, R. (coords.) 1989: *La cerámica medieval en el norte y noroeste de la Península Ibérica. Aproximación a su estudio*. Universidad de León. León.
- Gutiérrez, J. A.; Miguel, F. 2009: "Cerámica altomedieval en León. Producciones locales y andaluses de Puerta Obispo". *Actas del VIII Congreso Internacional de Cerámica Medieval del Mediterráneo* (Ciudad Real 2006), Tomo I: 443-462. Ciudad Real.
- Gutiérrez, J. A.; Villanueva, O. 1991: "Fondos cerámicos marcados procedentes de Zamora". *Boletín de Arqueología Medieval* 5: 167-179.
- Gutiérrez, J. A.; Villanueva, O. 1992: "Hallazgos cerámicos en la ciudad de Toro (II): El conjunto del "Patio del Siete". *Anuario del Instituto de Estudios Zamoranos Florián de Ocampo*: 163-174. Zamora.
- Gutiérrez, J. A.; Villanueva, O. 1998: "Cerámica medieval en el norte de España. Balance y perspectivas". *Actas II Jornadas de Cerámica Medieval e Pós-Medieval: Métodos e Resultados para o seu Estudo* (Tondela 1995): 439-456. Câmara Municipal de Tondela. Tondela.
- Gutiérrez, J. A.; Villanueva, O. 2001: "Análisis histórico-cronológico del poblamiento en torno a las Lagunas de Villafáfila". *Actas V Congreso de Arqueología Medieval Española* (Valladolid, marzo 1999). Valladolid.
- Gutiérrez, J. A.; Larrén, H.; Benítez, C.; Turina, A. 1995: "Una producción mudéjar en Castilla y León: La jarrita carenada". *Actes du 5ème colloque sur la céramique médiévale en Méditerranée occidentale* (Rabat 1991): 353-360. Rabat.
- He Li, 1996: *Chinese ceramics. The new standard guide*. The Asian Art museum of San Francisco. Londres.
- Heidenreich, A. 2001: "Cerámica islámica de importación en la Península Ibérica". *Anales de Arqueología Cordobesa* 12: 323-352.
- Hernández, F.; Gutiérrez, A. 1977: "Las producciones cerámicas de León en el transcurso de la Alta a la Plena Edad Media". *Actas VIº Congrès La céramique médiévale en Méditerranée* (Aix en Provence 1995): 361-366. Aix-en-Provence.
- Hervás, M. A. y Retuerce, M. 2001: "Hallazgos arqueológicos en la morería de Ágreda". *Actas V Congreso de Arqueología Medieval Española* (Valladolid 1999), Vol. II: 897-911. Valladolid.
- Huertas, J. 2008: "La pisa arcaica i el conjunt ceràmic associat als primers moments del convent de Santa Caterina". *Quaderns d'Arqueologia i Història de la Ciutat de Barcelona* 4: 106-114.
- Hurst, J. 1992: "Spanish pottery imported into north-west Europe". *Boletín de Arqueología Medieval* 6: 45-49.
- Hurst, J. G.; Neal, D. S.; Van Beuningen, H. J. E. 1986: *Pottery produced and traded in north-west Europe 1350-1650*. Rotterdam Papers VI.
- Jiménez de Gregorio, F. 1970: "Notas geográfico –históricas de los pueblos de la actual provincia de Madrid". *Anales del instituto de estudios madrileños* tomo V: 125-142 y 277-301. Madrid.



- Jiménez de Gregorio, F. 1970: "Notas geográfico –históricas de los pueblos de la actual provincia de Madrid". *Anales del instituto de estudios madrileños* tomo VI: 397-416.. Madrid.
- José Pitarch, A. 2005: "La Real Fábrica de Loza de Alcora durante las casas de Aranda y de Híjar". En A. José i Pitarch y M. Connors Maquade (dir.). *La colección de cerámica de Alcora. The Hispanic Society of America* (cat. exp.): 21-101. Fundación Blasco de Alagón. Castellón.
- José Pitarch, A.; Dalmases, N. 1982: *Arte e industria en España (1774-1907)*. Ed. Blume. Barcelona.
- Kawatoko, M. (ed.). 2007: *Archaeological Survey of the Râya/al-Tur Area on the Sinai Peninsula, Egypt 2005 and 2006. Islamic Archaeological Mission*. The Middle East Culture Center in Japan and Dar-al-Athar al-Islamiyyah. National Council for Culture. Arts and Letters. Kuwait.
- Krahe, C. 2004: "Porcelana china en la España del siglo XVI". *Galería Antiquaria XXII*, 225 (marzo 2004): 40-46.
- Krahl, R.; Erbahar, N. (col.); Ayers, J. (ed.). 1986: *Chinese Ceramics in Topkapi Saray Museum, Istanbul: A Complete Catalogue*, vol. II. Yuan and Ming Dynasty porcelains. Sotheby Parke Bernet Pubns, London.
- La Moncloa 1881: *La Moncloa, Sociedad Anónima, Fábricas de Ladrillo, Teja, Alfarería, Loza, Gres, Porcelana y demás que comprendan las Artes Cerámicas, Cristal y Vidrio*. Imprenta de Manuel G. Hernández. Madrid.
- Lamalfa, C.; Cruz, A. 1993: "El horno altomedieval de San Pedro, Villaeles de Valdavia (Palencia)". *Actas IV Congreso de Arqueología Medieval Española* (Alicante 1993), tomo III: 765-770.
- Lamalfa, C.; Peñil, J. 1990: "Testar medieval "Casa del Conde" Olleros de Paredes Rubias. Palencia". *Actas II Congreso de Historia de Palencia* (Palencia 1990), tomo I: 563-578.
- Lamalfa, C.; Cruz, A. de la; Crespo, M. J. 1994: "Silos medievales en Monzón de Campos (Palencia)". *Actas 1º Congreso de Arqueología Peninsular* (Porto 1993), tomo IV: 371-379.
- Larrén Izquierdo, H. 1989: "Notas sobre cerámica medieval de la provincia de Zamora". *La cerámica medieval en el norte y noroeste de la Península Ibérica. Aproximación a su estudio*: 261-284. León.
- Larrén Izquierdo, H. 1990: "San Miguel de Escalada: Trabajos arqueológicos 1983-1987". *Nvmantia. Arqueología en Castilla y León*, III: 217-238.
- Larrén Izquierdo, H. 1991: "Hallazgos cerámicos en la ciudad de Toro". *Anuario del Instituto de Estudios Zamoranos Florián de Ocampo*: 75-113.
- Larrén Izquierdo, H. 1991b: "Fondos cerámicos marcados procedentes de Zamora", *Boletín de Arqueología Medieval*, 5, pp. 167-179.
- Larrén Izquierdo, H. 1992: "Hallazgos cerámicos en la ciudad de Toro (II): El conjunto del "Patio del Siete". *Anuario del Instituto de Estudios Zamoranos Florián de Ocampo*: 163-174. Zamora.
- Larrén Izquierdo, H. 2001: "Análisis histórico-cronológico del poblamiento en torno a las Lagunas de Villafáfila". *Actas V Congreso de Arqueología Medieval Española* (Valladolid 1999): 57-68. Valladolid.
- Larrén, H.; Nuño, J. 2006: "Cerámicas pintadas andalusíes en la ciudad de Zamora". *Al-Andalus espaço de mudança. Balanço de 25 anos de História e Arqueologia Medievais. Homenagem a Juan Zozaya*: 244-255. Campo Arqueologico de Mertola. Mértola.

- Larrén, H.; Turina, A. 1995: "El conjunto cerámico de la calle Obispo Acuña de Zamora". *Boletín del Seminario de Estudios de Arte y Arqueología* LXI: 261-274.
- Larrén H.; Turina, A. 1998: "Caracterización y tipología de la cerámica medieval de la provincia de Zamora, siglos XI-XIV". *Actas II Jornadas de cerámica medieval e pós-medieval. Métodos e resultados para o seu estudo* (Tondela, 1995): 81-89. Cámara Municipal de Tondela, Tondela.
- Larruga y Boneta, E. 1788: *Memorias políticas y económicas*. Madrid.
- Lecea, C. de. 1897: *Recuerdos de la Antigua Industria Segoviana*. F. Santiuste, Impresor, Segovia.
- Lerma, V. 2000: "Las cerámicas importadas". *L'Arqueologia fa ciutat: les excavacions de la Plaça Cisneros*: 35-36. Ajuntament de Valencia. Valencia.
- Lerma, V.; Rosselló, M. 1999: "El 'Vall Vell' de Valencia: Un registro cerámico excepcional de los siglos XIII-XIV". *Actas del Coloquio "La cerámica andalusí. 20 años de investigación", (Jaén, 15 al 17 de octubre 1997)*, *Arqueología y Territorio Medieval* 6: 303-319.
- Lion-Goldschmidt, D. 1978: *La porcelaine Ming*. Office du Livre. París.
- Lister, F. C.; Lister, R. H. 1982: *Sixteenth century maiolica pottery in the valley of Mexico, Anthropological papers of the university of Arizona n° 39*.
- Lister, F. C.; Lister, R. H. 1987: *Andalusian ceramics in Spain and New Spain: A Cultural Register from the Third Century B.C. to 1700*. The University of Arizona Press. Tucson.
- Llinàs, M. 1997: "Ceràmica d'importació a Ciutat de Mallorca, s. XVI-XVIII: Can Bordils". En G. Rosselló Bordoy (coord.). *Transferències i comerç de ceràmica a l'Europa mediterrània (segles XIV-XVII)*. *XV Jornades d'Estudis Històrics Locals* (Palma 1996): 303-319. Palma.
- Llinàs, M. L.; Pons, J. M. 2004: "Ceràmiques modernes i contemporànies trobades a jaciments submarins en les campanyes de prospecció del GAS: el jaciment submarí del Caló de les Agulles. El Cabrera XII". *Actas VIè congrés el nostre patrimoni cultural: patrimoni marítim i costaner*: 373-384. Societat Arqueològica Lul·liana. Palma.
- Llorens, J. 1989: *Ceràmica catalana de reflex metàl·lic, ss. XV-XVII*. F. Llorens, 2ª Ed. Barcelona.
- López Barahona, V; Nieto, J. A. 2004: *Industria doméstica rural y demanda cortesana: el vidrio de Alcorcón en la Edad Moderna*. Instituto de Estudios históricos del sur de Madrid. Alcorcón.
- López Campuzano, J. J. 1988: *Cerámica farmacéutica: Las farmacias de Madrid*. Madrid.
- López Campuzano, J. J. 1991: *Una botica madrileña del siglo XVII. Velázquez y su Tiempo*. Madrid: 405-411.
- López Campuzano, J. J. 1994: *Cerámica farmacéutica*, Carrión & Pimoulier Editores. Pamplona.
- López Elum, P. 1984: *Los orígenes de la cerámica de Manises y Paterna (1285-1335)*. Ed. Federico Domenech. València.
- López Elum, P. 2006: *La producción cerámica de lujo en la Baja Edad Media: Manises y Paterna*. Amigos del Museo Nacional de Cerámica. Valencia.
- López Fernández, M. T. 1982: *Museo de Avila. Catálogo de cerámica*. Ministerio de Cultura. Madrid.
- López Precioso, F. J. 1998: "La cerámica hellinera blanca y azul. Una gran desconocida". *Rev. Zahora* 27: 11-16.
- López Precioso, F. J.; Rubio Celada, A. 2009: *La loza esmaltada hellinera. Una gran desconocida en la cerámica española*. Instituto de Estudios Albacetenses. Albacete.

- López Torres, P.; Rueda, M. 1997: "La loza importada en Sevilla desde el siglo XIV al XVII". En G. Rosselló Bordoy (coord.). *Transferències i comerç de ceràmica a l'Europa mediterrània (segles XIV-XVII)*. XV Jornades d'Estudis Històrics Locals (Palma 1996): 321-329. Palma.
- López Torres, P.; Rueda, M. 1999: "La imitación de la "berettina" en las producciones sevillanas". *Atti XXXI Convegno Internazionale della Ceramica* (Albisola, 1998): 170-178. Centro Ligure per la Storia della Ceramica. Albisola.
- López Torrijos, R. 1982: "Nuevos azulejos talaveranos del siglo XVI". *Anales toledanos*, XIV. Diputación Provincial de Toledo. Toledo.
- López, F.; Barrio, Y. del. 1994: *Excavaciones en la Iglesia de la Santísima Trinidad (Segovia)*. Memorias Arqueología en Castilla y León, 1. Junta de Castilla y León. Valladolid.
- Lorenzo, R. M<sup>a</sup>. y colaboradores 1999: *Alfares de Salamanca*. Diputación Provincial de Salamanca. Centro de Cultura Tradicional. Salamanca.
- Losada Villasante, A. et alii. 2006: "Una pequeña historia alrededor del espacio de hidráulica y riegos en la Escuela de Ingenieros Agrónomos de Madrid". *Biblio 3W, Revista bibliográfica de Geografía y Ciencias Sociales (Serie documental de Geo Crítica)* (30 de septiembre de 2006), Universidad de Barcelona.
- Lucas Viñas, R. 1971: "Hallazgos medievales en las laderas del castillo de Peñafiel (Valladolid)". *Noticario Arqueológico Hispánico XVI*: 425-453.
- Macintosh, D. 1994: *Chinese Blue and White Porcelain*. 3<sup>a</sup> Ed.
- Malo Cerro, M. 2000: *La azulejería en Castilla y León de la Edad Media al Modernismo*. Tesis Doctoral inédita. Universidad de Valladolid. Valladolid.
- Mañueco, C. 1999: "La Real Fábrica de Porcelana del Buen Retiro a través de sus documentos (1760-1808)". *Manufactura del Buen Retiro, 1760-1808*: 17-128. Ministerio de Educación y Cultura. Madrid.
- Mañueco, C. 2001: "Comentarios a la evolución de la serie policroma". En *Cerámica de Talavera de la Reina y Puente del Arzobispo en la colección Bertrán y Musitu* (cat. exp.): 23-35. Juan Antonio Bertrán. Barcelona.
- Mañueco, C. 2003: *Cerámica de Alcora (1727-1827): la colección del Museo Arqueológico Nacional* (cat. exp.). Ministerio de Educación, Cultura y Deporte. Madrid.
- Mañueco, C. 2005: *Cerámica de Alcora (1727-1827): la colección del Museo Arqueológico Nacional*. (cat. exp. Torreón de Lozoya, Salas del Palacio 1 de junio-10 de julio de 2005). Obra Social y Cultural Caja Segovia, Museo Arqueológico Nacional. Madrid.
- Maquedano Carrasco, B. 2003: *Los orígenes de la azulejería talaverana: Las Casas de Vargas*. Talavera de la Reina.
- Maquedano Carrasco, B. 2006: *Barros y colores. Historia de la cerámica de Puente del Arzobispo*. Ayuntamiento de Puente del Arzobispo. Puente del Arzobispo.
- Marken, M. W. 1994: *Pottery from Spanish Shipwrecks 1500-1800*. Florida.
- Maroto Garrido, M. 1988: "El alfarero talaverano Esteban Angelino y la vajilla del monasterio de Madrigal de Altas Torres". *Homenaje de Talavera y sus tierras a D. Fernando Jiménez de Gregorio*: 465-471. Talavera de la Reina.
- Maroto Garrido, M. 1988: "La azulejería talaverana en Castilla La Mancha. Siglos XVI-XVII-XVIII". *Actas I Congreso de Historia de Castilla-La Mancha*. Tomo VII: 435-453.
- Maroto Garrido, M. 1992: "Algunos planteamientos para el estudio de las producciones cerámicas talaveranas". *Actas de las primeras Jornadas de Arqueología de Talavera de la Reina*: 237-253. Toledo.

- Maroto Garrido, M. 1994: "Los alfares talaveranos del siglo XVII, su estructura, sus materiales y utensilios". *Cuaderna 1*: 91-95.
- Maroto Garrido, M. 1999: "Jarras y jarros toledanos de mediados del XVI". Patrimonio mueble restaurado en Castilla-La Mancha. *Quadrivium*: 27-41.
- Martí Solano, J. 2004: "Las cerámicas del pecio de La Ballenera". *La restauración de las cerámicas de La Ballenera (Algeciras, Cádiz)*: 19-41. Junta de Andalucía. Cádiz.
- Martín, C. J. M. 1979: "Spanish Armada pottery". *International Journal of Nautical Archaeology* 8, 4: 279-302.
- Martín, C.; Oliva, D. 1986: "Perduración del sistema de trabajo hispano-musulmán en el mudéjar: elementos auxiliares del horno de alfarero". Actas III *Simposio Internacional de Mudéjarismo* (Teruel 1984): 675-685.
- Martín-Cleto, P. 1984: "Política monetaria y precios en 1680: el caso de Toledo". *Hacienda Española*: 185-197.
- Martín-Salas Valladares, I. 2005: *El futuro del Pasado. Historia de la alfarería de Alcorcón*. Ayuntamiento de Alcorcón. Alcorcón.
- Martínez Caviro, B. 1971: "Azulejos talaveranos del Siglo XVI". *Archivo Español de Arte* 175, Tomo XLIV: 283-293.
- Martínez Caviro, B. 1978: *Cerámica Española en el Instituto Valencia de D. Juan*, Madrid.
- Martínez Caviro, B. 1983: *La loza dorada*. Artes del Tiempo y del espacio. Editora Nacional. Madrid.
- Martínez Caviro, B. 1984: *Cerámica de Talavera*, 2ª Ed. Madrid.
- Martínez Caviro, B. 1991: *Cerámica hispanomusulmana andalusí y mudéjar*. Ed. El Viso. Madrid.
- Martínez Caviro, B. 1997: "Cerámica toledana". En M. T. Sánchez Pacheco (coord.): *Cerámica española. Summa Artis*, XLII, Historia General del Arte: 289-304. Madrid.
- Martínez Peñín, R. 2008: *El mobiliario cerámico medieval de la basílica de Marialba de la Ribera (León)*. León.
- Martínez Peñín, R. 2008: *Estudio de la cerámica medieval del castro de los Judíos, Puente Castro (León)*. Campaña de 1999. León.
- Matesanz Vera, P. 1987: "La cerámica medieval cristiana en el norte (ss. IX-XIII): nuevos datos para su estudio". Actas II *Congreso de Arqueología Medieval Española* (Madrid, 1987), Tomo I: 245-254. Madrid.
- Matesanz Vera, P. 1995: "La cerámica medieval cristiana (s. XI a XIII) en el norte de Palencia: aspectos técnicos". Actas I *Jornadas de Cerámica Medieval e Pos-Medieval: Métodos e Resultados para o seu Estudo* (Tondela 1992): 67-76. Tondela.
- Matilla Seiquer, G. 1992: *Alfarería popular en la Antigua Arrixaca de Murcia. Los hallazgos de la plaza de San Agustín (S. XV-XVII)*. Museo de Murcia. Bellas Artes. Murcia.
- Mélida y Alinari, J. R. 1919: "Dos retablos de azulejos de Talavera de la Reina existentes en Plascencia". *Boletín de la Sociedad Española de Excursiones* 27: 56-61, Madrid.
- Menéndez Robles, M. L. 1991: "Cerámicas altomedievales en el valle del Duero: el ejemplo burgalés". Actas II *Jornadas Burgalesas de Historia Medieval*: 457-488. Burgos.
- Mesonero Romanos, R. 1833: *Manual de Madrid, descripción de la Corte y de la Villa*. Madrid.
- Mesquida García, M. 1987: *Una terrisseria dels segles XIII-XIV*. Ajuntament de Paterna. Paterna.

- Mesquida García, M. 1992: "Un pueblo alfarero medieval: Paterna (Valencia) estudio etno-arqueológico y documental". *Actas I<sup>as</sup> Jornadas de Cerámica medieval e Pós-Medieval*: 229-245. Tondela.
- Mesquida García, M. 2001: *La cerámica dorada. Quinientos años de su producción en Paterna*. Ajuntament de Paterna. Paterna.
- Mesquida García, M. 2001: *Las Ollerías de Paterna. Tecnología y producción. Vol. I. Siglos XII y XIII*. Ajuntament de Paterna. Valencia.
- Mesquida García, M. (dir.), 2002: *La cerámica de Paterna, reflejos del Mediterráneo* (cat. exp.). Generalitat Valenciana. Valencia.
- Mesquida García, M. 2002: "La céramique à reflets métalliques de Paterna". *Le calife, le prince et le potier. Les faïences à reflets métalliques*: 220-227. Lyon. Musée des Beaux Arts.
- Mesquida García, M. 2002: "Las alfarerías de Paterna en la Edad Media y el Renacimiento". *La cerámica de Paterna. Reflejos del Mediterráneo* (cat. exp.): 16-34. Valencia.
- Miguel Hernández, F. ; García, V. 1990: "Intervención arqueológica en el patio del Centro Cultural Pallarés (León)". *Nvmantia. Arqueología en Castilla y León* 4: 175-205.
- Miguel, F.; Gutiérrez, J. A. 1997: "Las producciones cerámicas de León en el tránsito de la Alta a la Plena Edad Media". *Actas VI<sup>e</sup> Congrès International sur la Céramique Médiévale en Méditerranée Occidentale* (Aix-en-Provence 1995): 353-360. Aix-en-Provence.
- Miguel, F.; Larrén, H. 2008: "La vida conventual y la vajilla de Moreruela". *Moreruela un monasterio en la historia del Cister*: 363-399. Junta de Castilla y León. Salamanca.
- Molera, J.; Mesquida, M.; Pérez-Arategui, J.; Pradell, T.; Vendrell-Saz, M. 2001: "Lustre recipes from a medieval Workshops in Paterna". *Archaeometry* 43 (4): 455-460.
- Molera, J.; Pérez-Arategui, J.; Pradell, T.; Vendrell-Saz, M. 2002: "La céramique musulmane et mudéjare à reflets métalliques: une approche technique". *Le calife, le prince et le potier. Les faïences à reflets métalliques*: 214-219. Musée des Beaux Arts. Lyon.
- Molera, J.; Pradell, T.; Merino, L.; García-Vallés, M.; García Orellana, J.; Salvado, N.; Vendrell-Saz, M. 1999: "La tecnología de la cerámica islámica y mudéjar". *Cesaraugusta* 72: 15-41.
- Molera, J.; Vendrell-Saz, M. 2001: "Chemical and Textural Characterization of Tin Glazes in Islamic Ceramics from Eastern Spain". *Journal of Archaeological Science* 28: 331-340.
- Monreal, Ll.; Barrachina, J. 1983: *El castell de Llinars del Vallès. Un casal noble a la Catalunya del segle XV*. Publicacions de l'Abadía de Montserrat. Barcelona.
- Moraleda, A.; Maroto, M.; Rodríguez, A. 1992: "De lo mudéjar al Renacimiento en la cerámica de Talavera de la Reina". *Actas de las Primeras Jornadas de Arqueología de Talavera de la Reina y sus tierras*: 215-235. Toledo.
- Morales, A. J. 1991: *Francisco Nículoso Pisano*. Sevilla.
- Moratinos García, M. 1991: "Excavaciones arqueológicas en el monasterio de Nuestra Señora de Prado de Valladolid". En G. Delibes, E. Wattenberg, Z. Escudero, J. M. del Val (coord.). *Arqueología urbana en Valladolid*: 361-374. Junta de Castilla y León. Valladolid.
- Moratinos García, M. 2007: "La azulejería: de la decoración andalusí a la estética renacentista". *Arte mudéjar en la provincia de Valladolid*: 35-46. Diputación de Valladolid. Valladolid.
- Moratinos, M.; Santamaría, J. E. 1991: "Nuevas aportaciones a la arqueología medieval vallisoletana. La excavación de los hornos y testar del solar nº 23 de la calle Duque de la Victoria". En G. Delibes, E. Wattenberg, Z. Escudero y J. M. del Val (coord.). *Arqueología urbana en Valladolid*: 151-187. Junta de Castilla y León. Valladolid.

- Moratinos, M.; Villanueva, O. 1997: "Los hornos del alfar bajomedieval de la calle Duque de la Victoria y la producción verde y manganeso en Valladolid". *Actas VI<sup>o</sup> Congrès International sur la Céramique Médiévale en Méditerranée Occidentale* (Aix-en-Provence 1995): 361-366. Aix-en-Provence.
- Moratinos, M.; Villanueva, O. 1998: "Azulejos hexagonales o alfardones. Azulejos de cuerda seca. Azulejos de arista". «*Más vale volando*» *Por el Condado de Benavente* (cat. exp.): 112-114. VI Centenario Condado de Benavente. Centro de Estudios Benaventanos "Lodo del Pozo". Junta de Castilla y León y Caja España. Benavente.
- Moratinos, M.; Villanueva, O. 1999: "Nuevos datos sobre la obra en Valladolid del maestro azulejero Hernando de Loaysa". *Goya* 271-272: 205-212.
- Moratinos, M.; Villanueva, O. 2003: "La vida en clausura de las monjas de la Concepción". *389 años del Convento de la Concepción*: 61-79. Junta de Castilla y León. Zamora.
- Moratinos, M.; Villanueva, O. 2003: "Los alcalleres moriscos vecinos de Valladolid". *Actas VII<sup>e</sup> Congrès International sur la Céramique Médiévale en Méditerranée* (Thessaloniki, 11-16 octubre de 1999): 351-362. Aix-en-Provence.
- Moratinos, M.; Villanueva, O. 2005: "El artesanado cerámico en Toro durante la época moderna". *Studia Zamorensia* 7: 229-246.
- Moratinos, M.; Villanueva, O. 2005: *Azulejería en la clausura monástica de Valladolid*. Diputación de Valladolid. Valladolid.
- Moratinos, M.; Villanueva, O. 2005: *La azulejería renacentista del monasterio de Sancti Spiritus el Real de Toro y algunos apuntes sobre la cerámica toresana*. Diputación de Zamora, Instituto de Estudios Zamoranos Florián de Ocampo. Zamora.
- Moratinos, M.; Villanueva, O. 2006: *La alfarería en la Tierra de Zamora*. Diputación de Zamora. Instituto de Estudios Zamoranos Florián de Ocampo. Zamora.
- Moratinos, M.; Villanueva, O. 2007: "La azulejería del siglo XVI en Castilla. De los maestros locales de la arista a la difusión de la técnica pintada por parte de Hernando de Loaysa". *Faenza, Bolletino del Museo Internazionale delle Ceramiche in Faenza* XCIII, (I-III): 43-59.
- Moratinos, M.; Villanueva, O. 2008: "Le cadre juridique et réglementaire de la production céramique en Europe Méditerranéenne et dans le Maghreb: du Moyen-Age à l'époque contemporaine. Le cas des alcalleres de Valladolid". *Actas Cêramica Medieval e Pós-Mediéval. Métodos e resultados para o seu estudo*: 519-530. Tondela.
- Moratinos, M.; Villanueva, O. 2009: "Usos, modas y cambios: el gusto por los "barros de Portugal" en la Cuenca del Duero y sus réplicas hispanas durante el Antiguo Régimen". *Cerâmicas Portuguesas Finas dos Séculos XVI e XVII (Tradição, Maneirismo e Barroco)*: 57-73. Câmara Municipal de Matosinhos/Gabinete de Arqueologia e História. Matosinhos.
- Moreda, J.; Fernández, A.; Martín, M. A. 1991: "Excavación en la Casa Galdo. Valladolid". En G. Delibes, E. Wattenberg, Z. Escudero y J. M. del Val (coord.). *Arqueología Urbana en Valladolid*: 231-292. Junta de Castilla y León. Valladolid.
- Moreda, J.; Fernández, A.; Martín, M. A.; Seco, M.; Escudero, Z. 1990: "Investigaciones arqueológicas en el monasterio de S. Benito el Real y S. Agustín de Valladolid. Estado de la cuestión y primeros avances". *El monasterio de San Benito el Real de Valladolid*: 63-90. Valladolid.
- Moreda, J.; Martín, M. A.; Fernández, A. 1993: "Un tipo cerámico original: la cerámica bucarina de «tipo orfebre» del yacimiento de San Benito el Real. Valladolid". *Boletín del Seminario de Arte y Arqueología* LIX: 229-257.

- Moreda, J.; Martín, M. A.; Fernández, A.; González, M. L. 1998: *El monasterio de San Benito el Real y Valladolid. Arqueología e Historia*. Ayuntamiento de Valladolid. Valladolid.
- Moreda, J., Nuño, J. y Rodríguez, A. 1986: "El testar de la calle Olleros (Duque de la Victoria) de Valladolid". *Actas del I Congreso de Arqueología Medieval Española* (Huesca 1985), Tomo V. Zaragoza.
- Moreda, J.; Serrano, R. 2004: "Excavación arqueológica en Pinarnegrillo (Segovia): un testar de época medieval". *Anuario de la Universidad Internacional SEK* 9: 47-63.
- Moro, A. 1993: "El fosat nord del castell cartoixa de Vallparadis". *Memòries d'intervencions arqueològiques* 5. Generalitat de Catalunya. Barcelona.
- Moscardó, E. 2007: "2000 anys d'història d'un fondejador. El registre ceràmic de la Marineta Cassiana. Dènia". En J. Pérez Ballester y G. Pascual (ed). *Actas V Jornades Internacionales de Arqueologia Subacuàtica* 2: 349-361. Universitat de València. Valencia.
- Mujica, A. 2010: "La porcelana china de exportación y la Real Sociedad Bascongada de Amigos del País". *Actas Seminario Vizcaínos en la Bascongada. Actores y Cultura Material. Siglo XVIII*: 61-74. Azkoitia.
- Muñoz López, F., 1993: "Un horno alfarero bajomedieval en Murcia". *VI Simposio Internacional de Mudejarismo* (Teruel 1993): 455-484. Teruel.
- Muñoz, F. 1996: "Una intervención en la Arrixaca de Poniente - C/ Alfareros, nº 2 (Murcia)". *Memorias de Arqueología* 5: 517-524. Murcia.
- Muñoz, A. M.; Millán, J. M. 2007: *Cerámica conventual de la ciudad de Cuenca. Siglos XVII-XVIII*. Cuenca.
- Musée Cernuschi, 1999: *L'âge d'or de la céramique chinoise, VIè-XIè siècles*. Collection Mei-yingtang. Musée Cernuschi, Paris.
- Nadal Oller, J. 2003: *Atlas de la industrialización en España 1750-2000*. Editorial Crítica. Barcelona.
- Navarro Poveda, C. 1992: "Cerámicas italianas encontradas en el castillo de La Mola-Novelda". *Betania* 40: 96-99.
- Olivar Daydí, M. 1950: "La vajilla de madera y la cerámica de uso en Valencia y Cataluña durante el s. XIV". *Anales del Centro de Cultura Valenciana*, annex 2. Valencia.
- Olivar Daydí, M. 1952: *La ceràmica trescentista a Aragó, Catalunya i València*. Alpha. Barcelona.
- Olucha, F. 1990: *Cerámica de Alcora y Ribesalbes de la colección del Museo de Bellas Artes de Castellón*. Castillo de Peñíscola (cat. exp.). Diputación de Castellón.
- Ortega Martínez, A. I. 1994: "Intervenciones arqueológicas en el monasterio de San Pedro de Arlanza". *Actas III Jornadas Burgalesas de Historia. Burgos en la plena Edad Media* (Burgos 1991): 553-571. Burgos.
- Ortega Martínez, A. I. 1997: "Intervención arqueológica 1993-1995". *Seminario sobre el Castillo de Burgos* (Burgos 1994): 465-508. Ayuntamiento de Burgos. Burgos.
- Ortega Martínez, A. I. 1999: "Arqueología y urbanismo de una villa medieval: Ágreda. Últimas intervenciones (1995-1998)". *Qurtuba, Estudios andalusíes* 3: 240-242.
- Ortega Martínez, A. I. 2002: "Yacimiento de Burgos". *La judería, un espacio para la vida y la muerte*. Memoria de Sefarad (cat. exp. Toledo, octubre 2002-enero 2003): 133-140. Sociedad Estatal para la Acción Cultural Exterior. Toledo.
- Ortega, J. M. 2002: "Producción artesanal, transferencias comerciales y reproducción doméstica en Teruel, durante la Baja Edad Media (ss. XIII-XV)". En *Operis terre turolíi. La cerámica bajomedieval en Teruel*: 11-195. Museo de Teruel. Teruel.

- Osma, G. J. 1911: *Apuntes sobre cerámica morisca. Adiciones á los textos y documentos Valencianos: n° II. Maestros alfareros de Manises, Paterna y Valencia*. Madrid.
- Ossorio y Bernard, M. 1975: *Galería biográfica de artistas españoles del siglo XIX*, Madrid.
- Osuna Ruiz, M. 1976: *Un alfar de cerámicas populares del s. XVII en Cuenca*. Cuenca.
- Padilla, J. I. 1984: "Contribución al estudio de las cerámicas grises catalanas de época medieval: el taller, los hornos y la producción de Casampons". *Ceràmica grisa i Terrissa Popular de la Catalunya Medieval*, Acta-Mediaevalia Annex 2: 99-143. Barcelona.
- Padilla, J. I. y Vila, J. M. 1996: "El Artesanado de la Cerámica a través de las Fuentes Municipales de Época Medieval". *Actas del IV Simposio de Investigación Cerámica y Alfarera* (Agost del 27 de septiembre al 2 de octubre de 1993): 63-77. Centro Agost de Investigación y Creación Cerámica y Alfarera. Agost.
- Páramo, P. 1916: "La cerámica antigua de Talavera". *Archivo Español de Arte*: 159-173.
- Páramo, P. 1917: "La cerámica antigua de Talavera". *Coleccionismo*: 118-ss.
- Páramo, P. 1917: "La cerámica de Talavera". *Boletín de la Sociedad Española de Excursiones* XXV: 137-139.
- Páramo, P. 1918: "La cerámica antigua de Talavera". *Toledo* 4: 2-4.
- Páramo, P. 1919: *La cerámica antigua de Talavera*. Madrid.
- Páramo, P. 1927: *La cerámica antigua de Talavera con relación a la Farmacia. La loza de Talavera en la antigua botica del Monasterio de Guadalupe*. Madrid.
- Pascual, J.; Martí, J. 1986: *La cerámica verde-manganeso bajomedieval valenciana*. Arqueologia 5. Ajuntament de València. Valencia.
- Patronato del Conjunto Monumental de la Alhambra y Generalife 2006: *Jarrones de la Alhambra. Simbología y poder*. Granada.
- Peñil Mínguez, J. 1987: "El testar medieval de Saldaña (Palencia): "Camino de la Morterona". *Actas II Congreso de Arqueología Medieval Española* (Madrid 1987) tomo I: 613-620.
- Peñil Mínguez, J. 2002: "La cerámica medieval del yacimiento de Camesa-Rebolledo (Cantabria)". *Sautuola* VIII: 309-321.
- Pérez de Salazar, F. 2007: "Talavera de Puebla". *Talaveras de Puebla. Cerámica colonial mexicana. Siglos XVII al XXI* (cat. exp.): 55-61. Barcelona-Valencia.
- Pérez González, C.; Sarabia, P.M.; Illarregui, E. 1990: "Un silo medieval en Herrera de Pisuerga". *Actas II Congreso de Historia de Palencia* (Palencia, 1990), tomo I: 539-554.
- Pérez Sánchez, A. E. 1984: *Pintura española de Bodegones y Floreros de 1600 a Goya* (cat. exp.). Museo Nacional del Prado. Madrid.
- Pérez Vidal, J. 1968: "Talavera, apelativo de loza". *Olaria, Boletim da ceramica popular portuguesa* 1: 3-19.
- Pérez-Arantegui, J.; Molera, J.; Larrea, A.; Pradell, T.; Vendrell-Saz, M. 2001: "Luster pottery from the 13th to the 16th Century: a nanostructured thin Metallica film". *Journal of American Ceramic Society* 84 (2): 442-446.
- Peris Domínguez, J.: 1996: "La Real Fábrica de Alcora, una industria de la Ilustración". En *Alcora, un siglo de Arte e Industria* (cat. exp.): 11-67. Fundación Bancaja. Castellón.
- Perla, A. 1988: *Cerámica aplicada en la arquitectura madrileña*. Comunidad de Madrid. Consejería de Política Territorial. Madrid.



- Perla, A. 1991: "El programa iconográfico en las fachadas del antiguo Ministerio de Fomento de Madrid. Ricardo Velázquez Bosco y Daniel Zuloaga -Arquitectura y Cerámica-". *Cuadernos de Arte e Iconografía* IV- 8: 271-278.
- Pescador del Hoyo, M. del C. 1965: "La loza de Talavera y sus imitaciones en el siglo XVII". *Archivo Español de Arte* XXXVII: 245-260.
- Picon, M.; Demians, G. 1980: "Les importations de céramiques italiennes en Provence médiévale: État des questions". *Actas Ier Congrès La Céramique Médiévale en Méditerranée Occidentale* (Valbonne 1978): 125-135. CNRS. París.
- Piñel Sánchez, C. 1982: *Cerámica antigua de Zamora* (cat. exp.). Zamora.
- Piñel Sánchez, C. 1993: *La Zamora que se nos va. Colección de Etnografía Castellano-Leonesa de Caja España*. Junta de Castilla y León. La Opinión el Correo de Zamora. Caja España.
- Pirazzoli-T'Serstevens, M. 2005: "La céramique chinoise en Italie XIIIe-début XVIe siècle". *Tao-cí* 4: 75-86.
- Pleguezuelo Hernández, A. 1992: "Francisco Niculoso Pisano: datos arqueológicos". *Faenza LXXVIII* (III-IV): 171-191.
- Pleguezuelo Hernández, A. 1992: "Sevilla entre la colaboración y la competencia", *Laboratorio de Arte* 5, tom I: 275-293.
- Pleguezuelo Hernández, A. (dir.) 1994: *Talaveras en la Colección Carranza* (cat. exp.). Talavera de la Reina.
- Pleguezuelo Hernández, A. 1994: "Retazos de una historia. La cerámica talaverana de los siglos XVI al XVIII". En Pleguezuelo Hernández, (dir.). *Talaveras en la Colección Carranza* (cat. exp.): 17-42. Ayuntamiento de Talavera. Talavera.
- Pleguezuelo Hernández, A. (dir.) 1995: *Cerámica Arte y Devoción en la Colección Carranza* (cat. exp.). Daimiel.
- Pleguezuelo Hernández, A. (dir.) 1996: *Cerámicas de Triana. Colección Carranza* (cat. exp.). Real Monasterio de San Clemente. Fundación El Monte. Sevilla.
- Pleguezuelo Hernández, A. 1997: "Cerámica de Sevilla (1248-1841)". En M. T. Sánchez Pacheco (coord.): *Cerámica española. Summa Artis*, XLII, Historia General del Arte: 343-386. Madrid.
- Pleguezuelo Hernández, A. 1998: "Los azulejos del pavimento de la Capilla de los Benavente en Medina de Rioseco. Una posible obra de Juan Flores". *Boletín del seminario de Estudios de Arte y Arqueología* LXIV: 289-304.
- Pleguezuelo Hernández, A. 2000: "Juan Flores azulejero de Felipe II". *Reales Sitios* 146: 15-25.
- Pleguezuelo Hernández, A. 2001: "Lozas 'contrahechas', ecos de Talavera en la cerámica española". *Cerámica de Talavera de la Reina y Puente del Arzobispo en la colección Bertrán y Musitu*: 37-53. Juan Antonio Bertrán. Barcelona.
- Pleguezuelo Hernández, A. 2002: "Flores, Fernández y Oliva. Tres azulejeros para las obras reales de Felipe II". *Archivo Español de Arte* LXXV (298): 198-206.
- Pleguezuelo Hernández, A. 2002: "Luces y Sombras sobre las Lozas de Talavera". *Lozas y Azulejos de la Colección Carranza* (cat. exp.) vol. I, Toledo: 231-267.
- Pleguezuelo Hernández, A. 2002: "Luces y sombras sobre las lozas de Talavera": 229-463. En Pleguezuelo Hernández, A. (ed.). *Lozas y Azulejos de la Colección Carranza*, I: 229-463. Museo de Santa Cruz, Junta de Comunidades de Castilla-La Mancha, Toledo.

- Pleguezuelo Hernández, A. 2002: "Lozas y azulejos de Sevilla en el siglo de Oro". En Pleguezuelo Hernández, A. (ed.). *Lozas y Azulejos de la Colección Carranza, I*: 201-226. Museo de Santa Cruz. Junta de Comunidades de Castilla-La Mancha. Toledo.
- Pleguezuelo Hernández, A. 2007: "Luces y sombras en la cerámica de Talavera". En M. P. Soler Ferrer (coord.). *Obras maestras de cerámica española en la Fundación Francisco Godia* (catálogo de la exposición 10 de mayo-22 de julio de 2007): 81-103. Museo Nacional de Cerámica González Martí. Fundación Abertis. Valencia.
- Pleguezuelo Hernández, A. 2007: "Cerámicas de ida y vuelta Castilla, América y Asia". *Talaveras de Puebla. Cerámica colonial mexicana. Siglos XVII al XXI* (cat. exp.): 26-33. Barcelona-Valencia.
- Pleguezuelo, A.; Lafuente, M. P. 1995: "Cerámica de Andalucía Occidental (1200-1600)". En *Spanish Medieval Ceramics in Spain and the British Isles. Cerámica Medieval española en España y en las islas Británicas*. Tempus Reparatum. BAR International Series 610: 217-244. Oxford.
- Pons, J. M.; Riera, M. M. 2004: "Una nau medieval catalana enfonsada a la badia de Palma: el Calvia 1". *VIè congrés el nostre patrimoni cultural: patrimoni marítim i costaner* (Palma 2001): 341-360. Societat Arqueològica Lul·liana. Palma de Mallorca.
- Poole, J. E. 1997: *Italian Maiolica*, Fitzwilliam Museum. Cambridge University press.
- Porcar, J. L. 1996: "El contexto tecnológico". En *Alcora, un siglo de Arte e Industria*, (cat. exp.): 169-237. Fundación Bancaja. Castellón.
- Portela Hernando, D. 1996: "Nuevas aportaciones al origen de las lozas estanníferas talaveranas". *Alizar* 0: 10-11.
- Portela Hernando, D. 1997: "Las series talaveranas 'Jaspeada', 'Salpicada' y 'Blanca'. Los juguetes". *Boletín de la Asociación Española de Amigos de la Arqueología* 37: 111-120.
- Portela Hernando, D. 1999: "Apreciaciones sobre la evolución de 'Las Talaveras'. Siglos XVI al XX". *Boletín de la Sociedad Española de Cerámica y Vidrio* 38, 4: 329-334.
- Portela Hernando, D. 2003: "Ámbito de la Arquitectura". *Ámbitos. 500 años de cerámica de Talavera* (cat. exp.; catalogación y fichas): 11-25. Asociación amigos del Museo de Cerámica "Ruiz de Luna". Diputación de Badajoz. Badajoz.
- Porter, Y. 1997: "Origines et diffusion du Cobalt utilisé en céramique à l'époque médiévale. Etude préliminaire". *Actes VIè Congrès La céramique médiévale en Méditerranée* (Aix en Provence 1995): 505-512. Aix-en-Provence.
- Portús Pérez, J. 1993: "Que están vertiendo claveles". Notas sobre el aprecio por la cerámica en el Siglo de Oro". *Espacio Tiempo y Forma*, serie VII, 6: 255-274.
- Pradillo Moreno de la Santa, J. M. 1997: *Alfareros Toledanos, vol. I-II*. Junta de comunidades de Castilla la Mancha. Toledo.
- Pradillo Moreno de la Santa, J. M. 2006: "El cólogo de Madrid". *Anales del instituto de estudios históricos del sur de Madrid. "Jiménez de Gregorio"*. Alcorcón.
- Puertas Tricas, R. 1992: "Málaga". *Mediterraneum. Cerámica medieval en España e Italia*: 121-149. FAVL, Edizioni Artistiche S.r.l. Viterbo.
- Quesada, M. J. 1985: *Daniel Zuloaga (1851-1921)*. Diputación Provincial. Segovia.
- Ramos Pérez, H. 1976: *Cerámica popular de Zamora. Cerámicas vivas*. Zamora.
- Ramos Pérez, H. 1980: *Cerámica popular de Zamora desaparecida*. Valladolid.
- Ray, A. 1991: "Sixteenth-century pottery in Castille: a documentary study". *The Burlington Magazine* 1058: 298-305.

- Ray, A. 1992: "Juan de Vera, azulejero de Toledo". *Toletum*, Boletín de la Real Academia de Bellas Artes y Ciencias Históricas de Toledo, 28: 143-151. Toledo.
- Ray, A. 2000: *Spanish Pottery 1248-1898*. Victoria and Albert Museum. Londres.
- Ray, A. 2002: "Lozas y azulejos de Toledo". En A. Pleguezuelo Hernández (ed.). *Lozas y Azulejos de la Colección Carranza, II*: 9-92. Museo de Santa Cruz. Junta de Comunidades de Castilla-La Mancha. Toledo.
- Retuerce Velasco, M. 1994: "Carta arqueológica de la meseta andalusí según el referente cerámico". *Boletín de Arqueología Medieval Española* 8: 7-109.
- Retuerce Velasco, M. 1995: "Arqueología y poblamiento en la Meseta Andalusí. El referente cerámico". *V Semana de Estudios Medievales* (Nájera, 1994): 87-124.
- Retuerce Velasco, M. 1998: *La cerámica andalusí de la Meseta*. Cran Estudios. Madrid.
- Retuerce Velasco, M. 1999: "Arqueología y urbanismo de una villa medieval: Ágreda. Últimas intervenciones (1995-1998)". *Qurtuba, Estudios andalusies*, 3: 240-242.
- Retuerce, M.; Hervás, M. A. 2000: "Apuntes sobre la antigua morería de Ágreda (Soria)". *De la Edad Media al siglo XVI. Jornadas históricas del Alto Guadalquivir*: 41-61. Jaén.
- Retuerce, M.; Turina, A. 2003: "Apuntes sobre la cerámica bajomedieval en verde y manganeso en el área central de la Corona de Castilla". *Actas VII Congreso de Cerámica Medieval en el Mediterráneo Occidental* (Atenas 1999): 363-374.
- Reyes Téllez, F. 1986: "Excavaciones en la ermita de Santa Cruz (Valdezate, Burgos)". *Actas I Congreso de Arqueología Medieval Española* (Huesca 1985) tomo V: 7-27.
- Reyes Téllez, F. 1986: "Cerámica medieval de la ermita de Santa Cruz (Valdezate, Burgos)". *Actas II Coloquio Internacional de Cerámica Medieval en el Mediterráneo Occidental* (Toledo 1981): 217-226. Madrid.
- Reyes Téllez, F. 1991: "Arqueología altomedieval en el valle del Duero". *Biblioteca Seis. Estudio e investigación*: 9-26. Aranda de Duero.
- Reyes, F.; Menéndez, M. L. 1985: "Excavaciones en la ermita de San Nicolás, La Sequera de Haza (Burgos)". *Noticiero Arqueológico Hispánico* 26: 163-213.
- Riera Frau, M. M. 1997: "Cerámica gris catalana a Mallorca, 1229-1350". *Ceràmica Medieval Catalana. El monument, document. Quaderns científics y tècnics* 9: 225-234. Diputació de Barcelona. Barcelona.
- Rinaldi, M. 1989: *Kraak Porcelain. A moment in the History of Trade*. London.
- Rincón Vila, R. 1975: "Cerámicas medievales en Castrojeriz (Burgos)". *Sautuola* I: 271-286.
- Riu, M. 1990: "Talleres y Hornos de alfareros de cerámica gris en Catalunya". *Fours de potiers et 'testares' médiévaux en Méditerranée occidentale*: 105-115. Casa de Velázquez. Série Archéologie XIII. Madrid.
- Robles, A.; Navarro, E. 1993: "El oficio alfarero en Murcia: talleres y hornos mudéjares". *VI Simposio Internacional de Mudéjarismo*: 445-454. Teruel.
- Rodríguez Salgado, M. J. 1988: *Armada 1588-1988. An International Exhibition to Commemorate the Spanish Armada*. London.
- Rodríguez Santamaría, A.; Moraleda Olivares, A. 1984: *Cerámicas medievales decoradas de Talavera de la Reina*. Talavera de la Reina.
- Roldán, C.; Coll, J.; Ferrero, J. L. 2006: "EDXRF analysis of blue pigments used in Valencian ceramics from the 14th century to modern times". *Journal of Cultural Heritage* 7: 134-138.

- Roldán, C.; Coll, J.; Ferrero, J. L.; Juanes, D. 2004: "Identification of overglaze and underglaze cobalt decoration of ceramics from Valencia (Spain) by portable EDXRF spectrometry". *X-Ray Spectrometry* 33: 28-32.
- Rose-Albrecht, J. 2005: "Les potiers d'al-Andalus ont-ils eu connaissance des grès chinois dès l'époque médiévale?". *Taoci* 4: 139-143.
- Rosselló Bordoy, G. 1976: *Catálogo del Museo de Mallorca. Salas de Arte Medieval*. Madrid.
- Rosselló Bordoy, G. 1979: "Diffusion des céramiques méditerranéennes aux XVIIe et XVIIIe siècle". *Cahier Serie Histoire* 1, Tom. II: 101-104.
- Rosselló Bordoy, G. 1986: "Mallorca: comercio y cerámica a lo largo de los siglos X al XIV". *Actas II Coloquio Cerámica medieval del Mediterráneo Occidental* (Toledo 1981):193-204. Madrid.
- Rosselló Bordoy, G.; Coll, B. 1997: *Cerámica popular a les Balears. Àmbit*. Palma de Mallorca.
- Rosselló Mesquida, M. 2006: "Cerámicas emirales y califales de la torre celozquia y los orígenes del Castillo de Cullera". *Qulayra* 2: 7-34.
- Rubio Celada, A. 2007: *Los Zuloaga: Artistas de la Cerámica. Colección Eleuterio Laguna*. Segovia.
- Rubio, P.; Salvador, M.; Viñé, A. I.; Martín, A. M.; Iglesias, L. 1991: "Excavación arqueológica en C/ San Torcuato-San Vicente, Zamora". *Anuario del Instituto de Estudios Zamoranos Florián de Ocampo* 8: 287-301.
- Rueda, M.; López, P. 1997: "Cerámica mudéjar sevillana". *Actas VIè Congrès La céramique médiévale en Méditerranée* (Aix en Provence 1995): 555-558. Aix-en-Provence.
- Ruiz Gómez, M. L.; Sánchez Hernández, M. L. 1999: "Los Hieroglyphica de Horapolo: Fuente de inspiración de una serie de azulejos del monasterio de las Descalzas Reales de Madrid". *Goya* 270: 137-145.
- Ruiz Taboada, A.; Fernández del Cerro, J. 2009: *La Puerta del Vado de Toledo*. Toledo.
- Sáez Lara, F. 1994: "Estudio de loza azul y dorada de un navío hundido en Cabo de Gata (Almería)". *Actas IV Congreso de Arqueología Medieval Española*, T. III: 1049-1057.
- Salinas Calado, R. 1987: "Aspectos da faiança portuguesa do século XVII e alguns antecedentes históricos". *Faiança portuguesa 1600- 1660* (cat. exp.): 8- 17. Amsterdam.
- Salvador, M.; Rubio, P.; Viñé, A. I.; Martín, A. M.; Iglesias, L. 1991: "Excavación arqueológica en C/ Rúa de los Notarios, 6 (Zamora)". *Anuario del Instituto de Estudios Zamoranos Florián de Ocampo* 8: 269-285.
- San Miguel, L. C.; Viñé, A. I. 1989: "Excavación arqueológica en las murallas de Zamora. "La Bajada de San Martín". *Anuario del Instituto de Estudios Zamoranos Florián de Ocampo* 6: 111-121.
- Sánchez, J. M. 1996: "La cerámica exportada a América en el siglo XVI a través de la documentación del Archivo General de Indias. I. Materiales arquitectónicos y contenedores de mercancías", *Laboratorio de Arte, Sevilla*: 125-142.
- Sánchez Cantón, F. J. 1941: "Textos sobre la loza de Talavera y Puente del Arzobispo", *Archivo Español de Arte* 44: 240-242.
- Sánchez Hernández, M. L. 1989: *Catálogo de porcelana y cerámica española del Patrimonio Nacional en los Palacios Reales*. Editora de Patrimonio Nacional. Madrid.
- Sánchez Pacheco, T. (dir.) 1994: *Lesplendor de l'Alcora. Ceràmica del segle XVIII*. Museu de Ceràmica. Ajuntament de Barcelona. Barcelona.

- Sánchez Pacheco, T. 1995: *Cerámica Esmaltada Española*. Barcelona.
- Sánchez Pacheco, T. 1997: "Cerámicas de Talavera de la Reina y Puente del Arzobispo". En M. T. Sánchez Pacheco (coord.): *Cerámica española. Summa Artis*, XLII, Historia General del Arte: 305-342. Madrid.
- Sánchez Pacheco T. (coord.): *Cerámica española. Summa Artis*, XLII, Historia General del Arte. Madrid.
- Sánchez Trujillano, M. 1983: "Frontales Talaveranos en la Moraña (Ávila)". *Homenaje al prof. Martín Almagro Basch*. vol. 4: 175-183.
- Santamaría, J. E.; Villanueva, O. 1992: "Un lote cerámico de época medieval procedente del solar nº 3 de la calle San Juan de Dios de Valladolid", *Boletín del Seminario de Estudios de Arte y Arqueología* LVIII: 263-278.
- Santanach, J.; Andreu, C. 2006: "Comentaris suggerits per la ceràmica de l'excavació". *Sa Raval des Castell. La Història d'un poble a través del material arqueològic*: 62-68. Consell Insular de Menorca. Menorca.
- Sanz, F. J.; Viñé, A. I. 1991: "Prado de "Los Llamares", Villafáfila. Excavación arqueológica de urgencia". *Anuario del Instituto de Estudios Zamoranos Florián de Ocampo* 8: 33-45.
- Sarabia Rogina, P. M. 2003: "Excavaciones en la fortaleza medieval de la Bolera de los Moros (Piñeres, Peñarubia, Cantabria) Campaña de 1999". *Sautuola* IX: 342-386.
- Schnyder, R. 2000: "Le pavement de la chapelle du Bischofshof de Bâle (1451-1458)". *Images du pouvoir. Pavements de faïence en France du XIIIe au XVIIe siècle*: 94-97. Paris-Brou, Réunions des Musées Nationaux, Musée de Brou. Bourg-en-Bresse.
- Schütz, I. 1992: "Sistemas tradicionales de cocción cerámica en el Norte de África". *Tecnología de la cocción cerámica desde la antigüedad a nuestros días*: 153-170. Asociación de Ceramología. Alicante.
- Schütz, I. 2009: "Aire y Fuego: La cocción cerámica entre los bereberes. Alfarería del Rif". *Cerámica rifeña: barro femenino* (cat. exp.): 106-121. Museo Nacional de Cerámica. Valencia.
- Serrano Marcos, M. L. 1994: "Transformación urbana: de cementerio islámico a centro alfarero en época cristiana (siglo XIV) en la ciudad de Valencia". *IV Congreso de Arqueología Medieval Española, (Alicante 1993)*, II: 193-203. Alicante.
- Seseña Díez, N. 1975: *La cerámica popular en Castilla la Nueva*. Editora Nacional. Madrid.
- Seseña Díez, N. 1981: "Talavera de la Reina y Puente del Arzobispo". En T. Sánchez Pacheco (dir.) *Cerámica Esmaltada Española*: 75-92. Barcelona.
- Seseña Díez, N. (dir.) 1989: *Las lozas de Talavera y Puente, ss. XVI al XX*. Mercado Puerta de Toledo (cat. exp.). Consejería de Educación y Cultura C. A. Madrid. Madrid.
- Seseña Díez, N. 1989: "Doble mirada a las lozas de Talavera y Puente". *Las lozas de Talavera y Puente* (cat. exp.). Madrid.
- Seseña Díez, N. 1989: *La cerámica popular en Castilla la Nueva*. Editora Nacional. Madrid.
- Seseña Díez, N. 2000: "Rango de la Cerámica en el bodegón". En John Berger (coord.), *El bodegón* (cat. exp.): 129-148. Madrid.
- Seseña Díez, N. 2001: "Lozas Castellanas, bodegones, coleccionistas". *Cerámica de Talavera de la Reina y Puente del Arzobispo en la Colección Bertrán y Musitu* (cat. exp.): 17-22. Juan Antonio Bertrán. Barcelona.
- Sierra, J.; Tuda, I. 1996: *Las lozas de Valdemorillo (1845-1915)*. Consejería de Educación y Cultura. Secretaría General Técnica. Comunidad de Madrid. Madrid.

- Sierra, J.; Tuda, I. 2000: "Sureda y la renovación de la cerámica española durante el primer tercio del siglo XIX". En *Bartolomé Sureda (1769-1851). Arte e Industria en la Ilustración tardía* (cat. exp.) : 88-157. Museo Municipal de Madrid. Madrid.
- Soler Ferrer, M. P. 1992: "1. La loza manisera del XIX". *Historia de la Cerámica Valenciana*, vol 4: 7-120. Vicent García Editores. Valencia.
- Soler, M. P. 1997: " Cerámica valenciana". En M. T. Sánchez Pacheco (coord.): *Cerámica española. Summa Artis*, XLII, Historia General del Arte: 135-178. Madrid.
- Solías, J. M.; Huéllamo, J. M.; Coll, J. 1990: *El edificio de la Inquisición de Cuenca. Evolución de un programa arquitectónico (1573-1975)*. Excma. Diputación Provincial de Cuenca. Cuenca.
- Subias Pujadas, M<sup>a</sup> P. 2004: "Pujol i Bausis, una empresa cerámica en el modernismo". En *Tradición y modernidad: la cerámica en el Modernismo*: 217-254. Asociación de Ceramología, IX Congreso Anual. Espulgues de Llobregat.
- Sureda Miserol, B. 2000: *Cuaderno de notas sobre cerámica (1802-1826)*. En J. Sierra Álvarez y I. Tuda Rodríguez (eds.). Museo Municipal de Madrid. Madrid.
- Tabar de Anitua, F. 1983: *Cerámicas de China y Japón en el Museo Nacional de Artes Decorativas*. Madrid.
- Telese Compte, A. 1991: *La vaixel·la blava catalana de 1570 a 1670. Repertori, catalogació i proposta per la seva nomenclatura. Investigació bibliogràfica sobre la Pisa Hispànica*. Barcelona.
- Telese Compte, A. 1992: "Jarras vinateras talaveranas". *Anticuaria* 91: 56-60.
- Telese Compte, A. 1992: "La controvertida filiació d unes paltes decorades en blau i revers sense vidriar". *Butlletí informatiu de ceràmica* 50: 26-30.
- Telese Compte, A. 1993: "Platos de Cenefa punteada". *Anticuaria* 108: 36-41.
- Telese Compte, A. 2002: "La producción cerámica de Cataluña". En A. Pleguezuelo Hernández (ed.). *Lozas y Azulejos de la Colección Carranza*, I: 173-199. Museo de Santa Cruz, Junta de Comunidades de Castilla-La Mancha. Toledo.
- Thiriou, J. 1993: "Bibliographie du four de potier à barres d'enfournement". *IV Congreso de Arqueología Medieval Española* (Alicante 1993), III: 787-798. Alicante.
- Tite, M.; Pradell, T.; Shortland, A. 2008: "Discovery, Production and Use of Tin-based Opacifiers in Glasses, Enamels and Glazes from the late Iron Age Onwards. A Reassessment". *Archaeometry* 50 (1): 67-84.
- Todolí Pérez de León, J. 2002: *La fábrica de cerámica del Conde de Aranda en Alcora. Historia documentada: 1727-1858*. Asociación de Ceramología. Valencia.
- Todolí Pérez de León, J. 2005: *Estudio de un aguamanil de la Fábrica de cerámica del Conde de Aranda en Alcora*. Associació d'Amics del Museu de Ceràmica de l'Alcora. Alcora.
- Todolí Pérez de León, J. 2006: *Historia sucinta de la fábrica de loza fina en Alcora desde su fundación, año 1727, hasta últimos del año 1805. Por Don Josef Delgado, intendente de la misma*. Materiales y Documentos, 2. Asociación de Amigos del Museo Nacional de Cerámica. Valencia.
- Torrejón, Fray Andrés de, 1646: *La Antigüedad, Fundación y Nobleza de la Noble Villa de Talavera... el Padre Fray Alonso de Ajofrín*. Talavera, Mss. R. A. de la Historia, nº 9-5540.
- Tregear, M. 1982: *La céramique Song*. Fribourg.

- Turina Gómez, A. 1994: *Cerámica medieval y moderna de Zamora*. Monografías de Arqueología en Castilla y León 1. Junta de Castilla y León. Diputación de Zamora e Instituto de Estudios Zamoranos Florián de Ocampo. Zamora.
- Turina Gómez, A. 1994: "Estudio de las cerámicas medievales de El Prado de los Llamares en Villafáfila (Zamora)". *Nvmantia. Arqueología en Castilla y León* 5: 181-196.
- Turina Gómez, A. 2001: "Nuevos datos sobre la cerámica mudéjar en el centro peninsular". *Actas V Congreso Nacional de Arqueología Medieval* (Valladolid, 1999), vol. 2: 801-822. Valladolid.
- Turina, A.; Retuerce, M. 1997: "Azulejos procedentes del castillo-palacio de los Duques de Alba (Alba de Tormes, Salamanca)". *La céramique médiévale en Méditerranée. Actes du VI<sup>e</sup> Congrès de l'AIECM2* (Aix-en-Provence 1995): 615-626. Aix-en-Provence.
- Urteaga, M.; Ayerbe, M.; Moreda, J. 1991: "La cerámica rojo Valladolid". *Actas IV Congreso a Cerámica Medieval no Mediterráneo Occidental* (Lisboa 1987): 263-272. Mértola.
- Vaca, D.; Ruiz de Luna, J. 1943: *Historia de la cerámica de Talavera de la Reina y algunos datos sobre la de Puente del Arzobispo*. Madrid.
- Vainker, S. J. 1991: *Chinese Pottery and Porcelain, from Prehistoric to the Present*, British Museum: Press. Londres.
- Valdivieso Rodrigo, M. 1984: "Los azulejos de la vida de María de Ntra. Sra. del Prado de Talavera". *Archivo Español de Arte* 225: 36-57.
- Valdivieso Rodrigo, M. 1992: *La influencia del grabado flamenco en la cerámica de Talavera. El ciclo de la vida de María en la ermita de Ntra. Sra. del Prado*. Toledo.
- Valenzuela Rubio, M. 1978: "La Villa de Vallecas". Madrid, T. II: 781-800. Espasa Calpe. Madrid.
- Valls David, R. 1894: *La cerámica. Apuntes para su historia y fabricación*, 2 vols. Imprenta Juan Guix. Valencia.
- Valor Piechota, M. 1989: "Noticia sobre el hallazgo de cerámica genovesa de Sevilla (siglos XVI-XVII)". *Presencia italiana en Andalucía siglos XIV-XVII*. Actas del III Coloquio Hispano-Italiano: 378-383. Sevilla.
- Valor, M.; Casquete, N. 1989: "La torre de la Plata de Sevilla. Memoria de Excavación arqueológica practicada en su cámara inferior". *Anuario arqueológico de Andalucía III. Actividades de urgencia*: 432-436.
- Vilaseca, L. 1964: *Los alfareros y la cerámica de reflejo metálico de Reus de 1550 a 1650*. III vols. Reus.
- Villa, J. R.; Rojas, J. M. 1999: "Excavación arqueológica en el Barrio de las Tenerías (Toledo). El aljibe III", Patrimonio mueble restaurado en Castilla-La Mancha. *Rev. Quadrivium*: 13-25.
- Villanueva Zubizarreta, O. 1994: "Tres fragmentos de moldes cerámicos procedentes del alfar medieval de la calle Duque de la Victoria nº23 de Valladolid". *Boletín del Seminario de Estudios de Arte y Arqueología* LX: 267-276.
- Villanueva Zubizarreta, O. 1994: "La vida cotidiana: el ajuar cerámico". *Tordesillas 1494* (Catálogo de Exposición): 102. Sociedad V Centenario del Tratado de Tordesillas. Sociedad Editorial Electa Española. Madrid.
- Villanueva Zubizarreta, O. 1997: "La documentación escrita como fuente para establecer una terminología cerámica. Una propuesta para el ámbito castellano". En G. Rosselló Bordoy (coord.). *Transferències i comerç de ceràmica a l'Europa mediterrània (segles XIV-XVII)*. *XV Jornades d'Estudis Històrics Locals* (Palma 1996): 423-436. Palma.

- Villanueva Zubizarreta, O. 1998: "Actividad alfarera en el Valladolid bajomedieval". *Studia Archaeologica* 89. Valladolid.
- Villanueva Zubizarreta, O. 2001: *La colección de azulejería del castillo de Coca*. Junta de Castilla y León, Consejería de Agricultura y Ganadería. Valladolid
- Villanueva Zubizarreta, O. 2002: "De realengo y de señorío: la cotidianidad doméstica a través de la cultura material". *Regnum: Corona y Cortes en Benavente* (cat. exp.): 167-175. VIII Centenario de las Cortes de Benavente. Benavente.
- Villanueva Zubizarreta, O. 2005a: "Espiritualidad y cotidianidad conventual". *Tres tablas de un retablo. El antiguo retablo del convento de las Úrsulas*: 111-119. Museos de Castilla y León, Museo de Salamanca. Salamanca.
- Villanueva Zubizarreta, O. 2005b: "El agua en el trabajo del barro: de la hidratación y deshidratación de la materia prima a su utilización como fuente de energía". *Vivir del agua en la Edad Media*: 25-36. Universidad de Valladolid. Valladolid.
- Villanueva Zubizarreta, O. 2009: "La alcallería mudéjar en Valladolid con nombres propios. La familia Alcalde". *Castilla y el mundo feudal. Homenaje al profesor Julio Valdeón Barunque*, Tomo II: 69-86. Junta de Castilla y León y Universidad de Valladolid. Valladolid.
- Villanueva, O.; Moratinos, M.; Palomino, A. L.; Santamaría, J. E. 2006: "Burgos en torno al año Mil. Relaciones entre la villa condal de Castilla y al-Andalus". *Al-Andalus espaço de mudança. Balanço de 25 anos de História e Arqueologia Medievais*: 256-265. Homenagem a Juan Zozaya. Campo Arqueológico de Mertola. Mértola.
- Villarreal J. J.; Mesquida M. 2007: "Las marcas de las tinajas de Paterna". En J. Pérez Ballester y G. Pascual (eds): *Comercio, redistribución y fondeaderos. La navegación a vela en el Mediterráneo*. Actas V Jornadas Internacionales de Arqueología Subacuática (Gandía, 8 a 10 de noviembre de 2006): 383-395. Valencia.
- Vindry, G. 1993: "Une cruche vénitienne". *Un goût d'Italie. Céramiques et céramistes italiens en Provence du Moyen âge au XXème siècle*: 22. Ed. Narration. Aubagne.
- Von der Porten, E. 2001: "Manila Galleon Porcelains on the American West Coast". *Taoci* 2: 57-61.
- VV. AA. 1883: *Exposición Nacional de Minería, Artes Metalúrgicas, Cerámica, Cristalería y Aguas Minerales, Catálogo General*. Est. Tip. Sucesores de Rivadeneyra. Madrid.
- VV. AA. 1987: *Faiança portuguesa 1600-1660* (cat. exp.). Amsterdam.
- VV. AA. 1989: *Las lozas de Talavera y Puente: siglos XVI al XX* (cat. exp.). Madrid.
- VV. AA. 1990: *Ricardo Velázquez Bosco (1843-1923)* (cat. exp., Diciembre 1990 - Febrero 1991). Dirección General de Bellas Artes y Archivos. Centro Nacional de Exposiciones. Madrid.
- VV. AA. 1991: *Arqueología urbana en Valladolid*. Junta de Castilla y León. Valladolid.
- VV. AA. 1996: *El reflex de Manises. Cerámica hispanomorisca del Museu de Cluny de Paris* (cat. exp.). Generalitat Valenciana. Valencia.
- VV. AA. 1996: *Toledo: arqueología en la ciudad*. Junta de Comunidades. Toledo.
- VV. AA. 1997: *Les rutes mediterrànies de la ceràmica. Valencia – Nàpols* (cat. exp.). Valencia.
- VV. AA. 1998: *Mallorca i el comerç de la ceràmica a la mediterrània* (Cat, exp.). J. Coll Conesa (dir.). Fundació La Caixa. Palma de Mallorca.
- VV. AA. 1999: "Patrimonio mueble restaurado en Castilla-La Mancha". *Quadrivium*. Toledo.
- VV. AA. 2000: *La ruta de la cerámica*. ALICER, Instituto de Promoción Cerámica de la Diputación de Castellón. Castellón.



- VV. VV. 2001: *Cerámica de Talavera de la Reina y Puente del Arzobispo en la Colección Bertrán y Musitu*. Juan Antonio Bertrán. Barcelona.
- VV. AA. 2002: *Lozas y Azulejos de la Colección Carranza* (cat. exp.). Vol. I-II. Junta de Comunidades de Castilla-La Mancha. Toledo.
- VV. AA. 2003: *Ámbitos. 500 años de cerámica de Talavera* (cat. exp.). Asociación Amigos del Museo de Cerámica "Ruiz de Luna". Diputación de Badajoz. Badajoz.
- VV. AA. (2003): *Cerámica de Talavera. Arte y patrimonio*. Manso Martínez de Bedoya, C. (coord.), (cat. exp.). Caja Castilla La Mancha. Albacete.
- VV. AA. (2003): *El esplendor de la cerámica española. Colección de la Fundación Francisco Godía*. Casanovas M. A., (Comis.), (cat. exp.). Taller-Escuela de Cerámica de Muel. Diputación de Zaragoza. Zaragoza.
- VV. AA. 2005: *Ficción y realidad en el Siglo de Oro. El quijote a través de la arqueología* (cat. exp.). Madrid.
- VV. AA. 2005: *La imagen pictórica en la cerámica china. Donación Tijmen Knecht y Helen Drenth*. Museo Nacional de Cerámica. Valencia.
- VV. AA. 2010: *Colección de Cerámica José Luis Reneo Guerrero* (cat. exp.). Asociación Amigos del Museo de Cerámica "Ruiz de Luna". Talavera de la Reina.
- Weiss, G. 1971: *The book of porcelain*. New York.
- Yuba, T. 2005: "Chinese Cereamics found in al-Fustat, Cairo. 9<sup>th</sup> to 16<sup>th</sup> century". *Taoci* 4: 87-93.
- Zhiyan, L. C.; Wen, C. 1996: *Splendeur de la Céramique Chinoise*. Beijing.
- Zozaya, J. 1971: "Cerámicas medievales del Museo de Soria". *Celtiberia* 42: 265-296.
- Zozaya, J. 1971: "Chinese porcelain in Caliph Spain". *Pottery and metalwork in T'ang China. Their chronology and external relations*: 54-57. Londres.
- Zozaya, J. 1975: "Cerámicas islámicas de la provincia de Soria". *Boletín de la Asociación Española de Orientalistas* XI: 135-148.
- Zozaya, J. 1983: "Excavaciones en San Baudelio de Casillas de Berlanga (Soria)". *N.A.H.* 16: 381-440.
- Zozaya, J. 1993: "Importaciones casuales en Al-Andalus: las vías de comercio". *Actas IV Congreso de Arqueología Medieval Española*, Tom. I (Alicante 1993): 119-138.
- Zozaya J.; Larrén, H.; Gutiérrez, J. A.; Miguel, F. (en prensa): "Primeros asentamientos andalu-ses en el "yermo" del valle del Duero". *Actas del IX Congreso Internazionale sulla Ce-ramica Medievale nel Mediterraneo* (Venecia, 2009).