



## BOLETIN DE PROGRAMACIÓN AUDIOVISUAL: CEMAV

La programación de radio y televisión de la UNED es emitida por RNE (Radio3, Radio 5 y Radio Exterior de España), por La 2 de TVE (<http://www.rtve.es/uned>) y por el canal Internacional de TVE. Además, se encuentra siempre disponible, en la plataforma multimedia <http://www.canal.uned.es>.

También se difunde a través de otros canales de difusión Multimedia:



## CADENA CAMPUS

Cadena Campus es la plataforma audiovisual de la UNED que gestiona los contenidos digitales generados a través de la herramienta AVIP desarrollada por INTECCA. Gestiona contenidos digitales de todas las áreas de conocimiento en los niveles académico, de formación continua, extensión universitaria y desarrollo cultural que se producen tanto en la Sede Central como en los Centros Asociados.

Cadena Campus pretende proporcionar, además de servicios de todo orden para el estudiante de la UNED, contenidos digitales de interés general para la población.



---

## CEMAV

### PROGRAMA DE TV UNED

Emitidos en La 2 de TVE, los días 10, 11 y 12 de noviembre de 2017



**La escaleta del programa UNED es la siguiente:**

#### **Viernes de 10:00 a 11:00**

- Plantas silvestres comestibles. Parte 1
- Noticias. "¿Sobre qué investigamos?". Facultad de Geografía e Historia
- Más ciencia que ficción. Capítulo V. Julio Verne. Del mar a la Luna
- Nicholas Nixon

#### **Sábado de 07:30 a 08:00**

- Nicholas Nixon
- Más ciencia que ficción. Capítulo V. Julio Verne. Del mar a la Luna

#### **Domingo de 07:30 a 08:00**

- Noticias. "¿Sobre qué investigamos?". Facultad de Geografía e Historia
- Plantas silvestres comestibles. Parte 1

## Plantas silvestres comestibles. Parte 1



El ser humano se ha alimentado de plantas silvestres desde el principio de los tiempos. La recolección nos ha acompañado como especie, incluso después del descubrimiento de la agricultura y ha perdurado en el mundo rural hasta nuestros días, de la mano de las personas mayores y su sabiduría popular.

En el programa de hoy visitamos la finca de El Encín, en Alcalá de Henares, donde se encuentra uno de los centros del Instituto Madrileño de Investigación y Desarrollo Rural, Agrario y Alimentario. Allí nos esperan varios investigadores para recolectar algunas de ellas y explicarnos sus propiedades.

**Participan:** Javier Tardío, investigador IMIDRA; Ramón Morales, investigador Real Jardín Botánico; María Molina, investigadora "Inventario español de los conocimientos tradicionales relativos a la biodiversidad"; Honorio Manuel Velasco Maíllo, catedrático Antropología Social UNED.

## Noticias. "¿Sobre qué investigamos?". Facultad de Geografía e Historia

La facultad de Geografía e Historia de la UNED prepara una nueva edición del foro de debate y encuentro en el que los profesores e investigadores de los distintos departamentos de la facultad pueden exponer las líneas de trabajo en la que están inmersos.



**Participan:** Virginia García Entero, Vicedecana de Ordenación Académica y Profesorado; Mar Zorzalejos Prieto, Directora del departamento de Prehistoria y Arqueología UNED; Ana María Echevarría Arsuaga, Profesora de del departamento de Historia medieval y CC. TT. Historiográficas.

## Más ciencia que ficción. Capítulo V. Julio Verne. Del mar a la Luna



En este capítulo de "Más ciencia que ficción", repasamos la figura de Julio Verne. Científico, escritor, profeta... se le ha llamado de muchas maneras pero lo que seguro es cierto es que estamos ante un autor universal que fue capaz de imaginar el siglo XX mientras vivía en el XIX.

**Participan:** Antonio Andrés Ballesteros González, Profesor de Filologías extranjeras y sus lingüísticas UNED; Rosa M<sup>a</sup> Martín Aranda, Catedrática del Departamento de Química Inorgánica y Química Técnica UNED.

## Nicholas Nixon

Nicholas Nixon es uno de los fotógrafos norteamericanos más importantes de las últimas décadas. Está dentro de la tradición de la documentación social porque sus temas exploran realidades sociales en las que siempre está muy implicado. Sin embargo, se aleja de la imagen habitual que tenemos de la fotografía documental, que siempre es mucho más fría y distante. En su caso, encontramos una enorme capacidad para transmitir emociones y una gran empatía con los personajes retratados.



En la exposición se muestran 212 fotografías, que suponen un recorrido completo por toda su carrera. Una visión de la realidad absolutamente personal.

**Participa:** Carlos Gollonet, comisario de la exposición.

---

## PROGRAMAS DE RADIO – UNED

### EN RADIO EXTERIOR DE ESPAÑA

#### Heliotropo

- Geometría Sagrada. Jezabel Martínez

Domingo, 12 de noviembre, a las  
00:15 horas

Jezabel Martínez nos presenta "Geometría Sagrada" un trabajo que ha sido compuesto teniendo en cuenta la matemática que reside en la Geometría y la Música. Aquí encontrarás 12 temas inspirados en fractales, números como el Pi o el número áureo, y elementos de la Geometría sagrada más ocultista, como el cubo de Metatrón o la Flor de la vida. Todos los temas están afinados en la famosa frecuencia de 432Hz. Se dice que equilibra y sincroniza a la gente con la frecuencia de la Tierra. Sea verdad o no, lo puedes comprobar escuchando esta música.

**Participa:** Jezabel Martínez, compositora y violinista.

**Dirección y presentación:** Isabel Baeza, Carlos Martín de Abuín.

## PROGRAMAS DE RADIO – UNED

EN RADIO 5 – Noviembre 2017

### Respuestas de la Ciencia



#### ¿Se puede descontaminar el suelo o las aguas con plantas?

Las plantas utilizan diferentes mecanismos, entre los que destaca el de fitoextracción, mediante el cual extraen del suelo los contaminantes por absorción directa a través de las raíces o bien por acción combinada con microorganismos asociados que viven en las raíces, y los trasladan a las partes aéreas (tallos y hojas) donde los acumulan.

*Consuelo Escolástico León, profesora Titular del Departamento de Química Orgánica y Bio-Orgánica de la Facultad de Ciencias de la UNED*

#### ¿Qué ven los satélites de observación de la Tierra?

Casi todos los satélites ven en el infrarrojo, como las cámaras de vigilancia nocturna. ¿Por qué? Porque es donde más luz refleja la vegetación: en una imagen de satélite, si algo brilla sobre la tierra, son las hojas de las plantas.

*Daniel Rodríguez Pérez, profesor de Física de la UNED*

#### ¿Cómo es el lenguaje en el envejecimiento?

El rendimiento lingüístico de las personas mayores, al igual que otras capacidades, también sufre cambios y se refleja a distintos niveles: léxico, sintáctico y discursivo.

*Carmen Díaz Mardomingo, profesora de Psicología Básica I de la UNED*

#### ¿Qué es la criptografía aplicada?

Es usada para conseguir una serie de propiedades de seguridad en los sistemas informáticos, como son la autenticación, que permite demostrar que uno es quien dice ser, la confidencialidad, que permite que algo sea legible sólo por quien tiene derecho y la integridad que nos da la seguridad de que un texto no ha sido modificado sin permiso.

*Gabriel Díaz Orueta, profesor de la Escuela de Ingenieros Industriales de la UNED*

#### ¿Existen los Cíborgs?

Aunque nos suena a ciencia ficción, no lo es tanto. En 2010 se creó la Fundación Cíborg, la primera organización del mundo dedicada exclusivamente a ayudar a los humanos a convertirse en ciborgs, que es una criatura compuesta de elementos orgánicos y dispositivos cibernéticos generalmente con la intención de mejorar las capacidades de la parte orgánica mediante el uso de tecnología.

*Sergio Martín, profesor del Departamento de Ingeniería Eléctrica, Electrónica y de Control de la UNED*

**¿Por qué resulta tan difícil perder peso?**

Si se toman más alimentos de los que se necesitan vamos haciendo nuestro ahorro de energía y acumulando kilos de más. El problema reside en que nos enfrentamos a una herencia de millones de años.

*Coral Calvo, profesora de Nutrición y Dietética de la UNED*

**¿Es realmente cierto el agotamiento de los recursos geológicos?**

La tasa creciente del uso de los recursos, especialmente en el siglo XX, condujo a la existencia de cierta preocupación sobre el posible agotamiento de algunos de ellos. La disponibilidad futura debe considerarse por separado para cada recurso, como el petróleo o el agua.

*Dolores García del Amo, profesora de la Facultad de Ciencias de la UNED*

**¿Es la reproducción asistida solo un tratamiento médico?**

Los cambios en las estrategias familiares y el importante retraso, fundamentalmente femenino, en la edad de procrear, han generado una demanda creciente de servicios de reproducción asistida, en la sanidad pública y privada. Pasar por estas técnicas no constituye solo un tratamiento médico, sino todo un proceso social y emocional que modula la vida en pareja y las relaciones con el entorno familiar, social y laboral.

*Beatriz Mañas, profesora de Sociología de la UNED*

**¿Qué son los pigmentos?**

Los pigmentos y los colorantes son materiales que absorben ciertas longitudes de onda de la luz para producir un efecto coloreado. Un pigmento es una sustancia coloreada que confiere color a otro material cuando se mezcla con él o cuando se aplica a su superficie en una capa fina.

*Rosa María Martín Aranda, profesora de Química Inorgánica UNED*

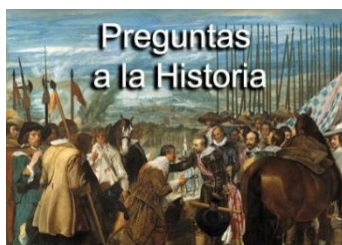
**¿Qué es la psicología del deporte?**

Es la aplicación de la Psicología al campo del deporte, siendo su objetivo fundamental ayudar a que los deportistas se enganchen al deporte de una manera sana, se esfuercen para superarse, optimicen su rendimiento y puedan alcanzar sus metas.

*José María Buceta, profesor de Psicología y director del Máster en Psicología del Deporte de la UNED*



## Preguntas a la Historia



### ¿Qué era la guardia varega?

El apoyo de los contingentes septentrionales se concretó en la formación de la legendaria guardia varega, una compañía de élite del ejército bizantino al servicio de la corte imperial.

*David Hernández de la Fuente, profesor de Historia Antigua de la UNED*

### ¿De dónde proviene la palabra bisoño?

Hoy empleamos la palabra Bisoño para denominar al recluta novato o que está muy verde porque acaba de iniciar su vida militar. Pero lo que no sabemos es que el término Bisoño viene de Italia, de cuando las tropas españolas llegaban a reforzar las guarniciones estables de Milán, Nápoles o Sicilia, cuando estos territorios formaban parte de la monarquía Española durante los siglos XVI y XVII.

*Antonio José Rodríguez Hernández, profesor de Historia Moderna de la UNED*

### ¿Cuáles fueron algunas repercusiones en España de la Gran Guerra?

Los problemas de España eran “dos cortes espirituales -por una parte, entre la Generación del 98 y la España oficial, y por otra, entre éstas y el catalanismo-”; además, el “anticlericalismo extremista y clericalismo a ultranza”, y el renacer del militarismo.

*Francisco Abad, profesor de Historia de la Lengua Española de la UNED*

### ¿Los paisajes de El Greco han servido de inspiración a otros pintores?

La belleza de los paisajes de Toledo y la influencia del Greco son determinantes en la obra de otros pintores como Aureliano de Beruete, Joaquín Sorolla e Ignacio Zuloaga, para los que Toledo representó el alma de España y lo más profundo de su historia.

*Antonio Zárate, profesor del Departamento de Geografía de la UNED*

### ¿Por qué Robespierre no dejaba votar a los criados?

La Constitución francesa de 1791, la primera tras la Revolución, negaba el derecho al voto a los criados, ya que carecían de la independencia exigible al ciudadano, al estar sometidos a sus amos. Esta discriminación podría justificarse diciendo que se trataba de una constitución liberal, no democrática, basada en el sufragio censitario, que exigía demostrar cierta renta para poder votar, pero lo cierto es que la exclusión se mantuvo en la Constitución jacobina de 1793 y pervivió hasta 1848.

*Mauro Hernández, profesor de Historia Económica de la UNED*

### ¿Quién era Agatuzza Messia?

Era una mujer de clase baja, analfabeta, que confió a un importante recopilador de folklore del siglo XIX, el siciliano Giuseppe Pitré, un gran número de cuentos populares. Agatuzza había sido la niñera de Pitré y este escribe “La Messia no sabe leer, pero la Messia sabe tantas cosas que nadie las sabe y las repite con un lenguaje tan apropiado que escucharla es un placer”. Pitré la consideraba su narradora modelo y dejó de ella un retrato tan fascinante que todavía la recordamos.

*Marina Sanfilippo, profesora de Filología Italiana de la UNED*



**¿Tiene sentido la utopía hoy?**

El ser humano siempre tiene derecho a la utopía. Calcular imaginativamente es patrimonio de la razón. Esto se ha producido desde la Antigüedad hasta hoy y se ha expresado en todos los órdenes.  
*Rafael Herrera Guillén, autor del libro "Breve Historia de la Utopía" y Profesor de Filosofía de la UNED*

**¿Por qué son importantes los trabajos de William Beveridge para la creación y extensión del Estado de Bienestar?**

Los informes elaborados en 1942 y 1944 por Beveridge constituyen la base fundadora del Estado del Bienestar del siglo XX. Propone recomendaciones para eliminar la pobreza y sus causas.  
*Javier Pinilla, profesor de Sociología de la UNED*

**¿En qué etapas de su historia recibió la lengua española más extranjerismos?**

Si ordenamos las palabras tomadas de otras lenguas en grupos de voces registradas en períodos de cincuenta años, resultan los siglos XV, XVII y XIX cuando se documenta un mayor número de préstamos incorporados al vocabulario español.  
*José Ramón Carriazo, profesor de Lengua Española de la UNED*

**¿A qué circunstancias históricas respondía la novela Oliver Twist?**

Charles Dickens publicó Oliver Twist en 1838. La historia del niño que nace en una fábrica y crece en un ambiente de delincuencia, se sitúa en un contexto histórico y literario interesante.  
*Didac Llorens, profesor de Literatura Inglesa y norteamericana de la UNED*

## La ciencia en la alcoba



### ¿Qué factores está a la base de la sexualidad?

Así entre estos factores sociales y psicológicos, las experiencias sexuales traumáticas y negativas, como el abuso sexual en la infancia, la violación, el acoso sexual y otros atentados contra la libertad sexual, pueden tener una notable influencia en la falta de deseo sexual y en otros problemas sexuales.

*Andrés López de la Llave, director del Máster en Sexología de la UNED*

### ¿Qué relación existe entre la menopausia y las dificultades sexuales en la mujer mayor?

Esta etapa de cambio se denomina climaterio. La disminución en la producción de hormonas durante la menopausia también provoca algunos cambios en la vagina y la vejiga, que pueden ocasionar que la mujer sienta la necesidad de orinar con más frecuencia, disminuye la segregación de fluidos provocando sequedad vaginal que puede tener como consecuencia que las relaciones sexuales sean dolorosas o cuanto menos algo molestas.

*Andrés López de la Llave, director del Máster en Sexología de la UNED*

### ¿Qué consecuencias tiene la falta de deseo sexual?

La falta de deseo sexual es relativamente frecuente y suele tener un impacto negativo en la relación de pareja. Cuando es el hombre quien padece este problema, la mujer puede sentirse rechazada y poco atractiva, provocándole una gran inseguridad con respecto a la relación.

*Andrés López de la Llave, director del Máster en Sexología de la UNED*

## La Ley es la ley



### ¿Dónde se puede denunciar un caso de violencia de género?

Los hechos de violencia doméstica nunca deben silenciarse. Es muy importante denunciarlos desde un primer momento para poder garantizar mayor protección a las víctimas.

*Juan Manuel Goig Martínez, profesor titular de Derecho Constitucional de la UNED*

### ¿Son hombres y mujeres diferentes?

Esta es una pregunta que a primera vista podría contestarse de forma simple: sí, lo son. Los pongo al lado y los observo y veo diferencias. Todos los seres somos diferentes, no hay dos personas iguales, entonces, ¿qué importancia tiene la diferencia? Y es que la diferencia puede ser esencializada, o naturalizada, como razón para la desigualdad.

*Sandra Fernández, profesora de Antropología Social de la UNED*

### ¿Qué es la violencia de género?

Es la manifestación de la discriminación, la situación de desigualdad y las relaciones de poder de los hombres sobre las mujeres, se ejerce sobre éstas por parte de quienes sean o hayan sido sus cónyuges o de quienes estén o hayan estado ligados a ellas por relaciones similares de afectividad, aun sin convivencia, y comprende todo acto de violencia física y psicológica, incluidas las agresiones a la libertad sexual, las amenazas, las coacciones o la privación arbitraria de libertad.

*Ana Isabel Luaces, profesora de Derecho Procesal de la UNED*

## PROGRAMAS DE RADIO – UNED

### EN RADIO 3 "Sin distancias"



PRIMERA Y TERCERA SEMANA DEL MES							
hora	lunes	martes	miércoles	jueves	viernes	sábado	domingo
05:00 a 06:00	ACCESO ESPACIOS ABIERTOS	CIENCIAS INGENIERÍA	INFORMÁTICA POLÍTICAS Y SOCIOLOGÍA TRABAJO SOCIAL	ECONOMÍA, EMPRESA Y TURISMO	GEOGRAFÍA E HISTORIA FILOSOFÍA	REDIFUSIÓN PROGRAMAS DE LA SEMANA	
SEGUNDA Y CUARTA SEMANA DEL MES							
05:00 a 06:00	FORMACIÓN CONTINUA ANTROPOLOGÍA COIE	EDUCACIÓN	FILOLOGÍA	PSICOLOGÍA	DERECHO	REDIFUSIÓN PROGRAMAS DE LA SEMANA	

**Martes, 7 de noviembre de 2017**

<b>05:00</b>	<p><b>Educación</b></p> <p>La Escuela de Inteligencia Emocional de Vitoria-Gasteiz, un centro de formación permanente</p> <p><i>Juan Carlos Pérez-González, profesor de la Facultad de Educación de la UNED, coordinador de EDUEMO; Teresa Imízcoz Beunza, directora del C.A. de la UNED en Vitoria-Gasteiz; Silvia Benito-Moreno, psicóloga y orientadora educativa; Javier Cejudo Prado, psicopedagogo, profesor de la Universidad de Castilla-La Mancha; Leticia Garcés Larrea, pedagoga, coordinadora de la plataforma Padres Formados.</i></p> <p>Los alumnos de la UNED</p> <p><i>M<sup>a</sup> Ángeles González Galán, vicerrectora de Estudiantes, UNED.</i></p>
<b>06:00</b>	<b>Cierre</b>

**Miércoles, 8 de noviembre de 2017**

<b>05:00</b>	<p><b>Filología</b></p> <p>Congreso SELITEN@T 2017: Estudio en el teatro del Orgullo gay y otros marginalismos</p> <p><i>José Nicolás Romera Castillo, catedrático de Literatura Española y director del SELITEN@T, UNED.</i></p> <p>Poetas en la radio: Ángeles Mora. 1<sup>a</sup> parte</p> <p><i>Ana Isabel Zamorano Rueda, profesora de Filología UNED; Rosa María García Rayego, profesora de Filología Inglesa, UCM; Ángeles Mora Frago, escritora, poeta. Premio nacional de Poesía 2016.</i></p>
<b>06:00</b>	<b>Cierre</b>

**Jueves, 9 de noviembre de 2017**

<b>05.00</b>	<p><b>Psicología</b></p> <p>Desarrollo de las funciones ejecutivas de la infancia a la juventud</p> <p><i>Julio César Flores Lázaro, neuropsicólogo, profesor UNAM, investigador del Instituto Nacional de la Salud de México; Francisco Javier Moreno Martínez, profesor del Departamento de Psicología Básica I (UNED).</i></p> <p>Sin olvido no hay memoria</p> <p><i>Pedro Raúl Montoro Martínez, profesor Departamento Psicología Básica I (UNED); Marcos Ruíz Rodríguez, profesor Departamento Psicología Básica I (UNED); Julia Mayas Arellano, profesora Departamento Psicología Básica II (UNED).</i></p>
<b>06:00</b>	<b>Cierre</b>

**Viernes, 10 de noviembre de 2017**

<b>05:00</b>	<b>Derecho</b> <b>Criminología en la UNED</b> <i>Juan Manuel Lacruz López, director del Departamento de Derecho Penal y Criminología (UNED); M<sup>a</sup> Dolores Serrano Tarraga, coordinadora del Grado en Criminología; Mariano Jorge Melendo Pardos, Coordinador de la Comisión de elaboración del Grado en Criminología.</i>
<b>06:00</b>	<b>Cierre</b>

**Sábado, 11 de noviembre de 2017**

<b>05:00</b>	<b>Economía, Empresa y Turismo</b> <b>Políticas Públicas y RSC</b> <i>Marta de la Cuesta González, coordinadora del Máster Interuniversitario en Sostenibilidad y RSC (UNED-UJI); Orencio Vázquez Oteo, coordinador del Observatorio de Responsabilidad Social Corporativa; Carlos Cueto Cedillo, doctor en Economía Aplicada (UNED), experto en RSC y Administración Pública.</i>  <b>Invertir en Bolsa: tendencias y formación de postgrado</b> <i>Alfonso Herrero de Egaña Espinosa de los Monteros, profesor de Economía Aplicada y Estadística, director del Máster en Mercados Bursátiles y Derivados (UNED); Alberto Muñoz Cabanes, profesor de Economía Aplicada y Estadística (UNED).</i>
<b>06:00</b>	<b>Cierre</b>

**Domingo, 12 de noviembre de 2017**

<b>05:00</b>	<b>Espacios Abiertos</b> <b>Artes Maleficarum</b> <i>M<sup>a</sup> Jesús Zamora Calvo, profesora de Literatura (UAM).</i>  <b>Geografía e Historia</b> <b>El terrorismo y sus víctimas</b> <i>Matteo Re, profesor de Historia de la Universidad Rey Juan Carlos; Josefina Martínez Álvarez, profesora de Historia Contemporánea (UNED); Juan Avilés Farre, catedrático de Historia Contemporánea (UNED).</i>  <b>Espacios Abiertos</b> <b>Los orígenes del humor</b> <i>Enrique Gallud Jardiel, escritor.</i>
<b>06:00</b>	<b>Cierre</b>

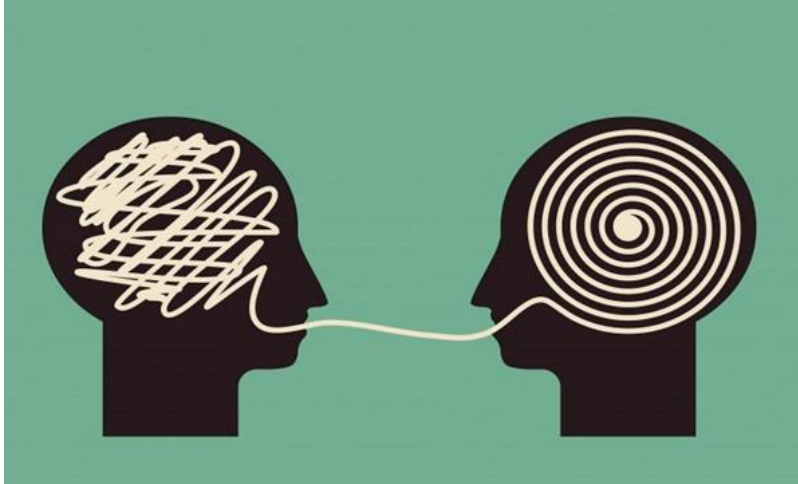


**Lunes, 13 de noviembre de 2017**

<p><b>05.00</b></p>	<p><b>Acceso</b>            El adverbio  <i>M<sup>a</sup> Luz Gutiérrez Araus, catedrática de Lengua Española (UNED).</i></p> <p><b>Filología</b>            Leonard Cohen  <i>Didac Llorens Cubedo, profesor de Filología Inglesa (UNED).</i></p> <p><b>Acceso</b>            ¡Qué inventen ellos! El exilio científico en España hoy  <i>José Carlos Antoranz Callejo, catedrático de Física (UNED); Cristina María Santa Marta Pastrana, profesora de Física (UNED); Daniel Rodríguez Pérez, profesor de Física (UNED).</i></p>
<p><b>06:00</b></p>	<p><b>Cierre</b></p>

## CADENA CAMPUS

### Intervención clínica y psicoterapia cognitivo-constructivista



**Centro Asociado de Baleares (directo)**

[http://www.intecca.uned.es/portavip/directos.php?ID\\_Grabacion=52547&ID\\_Sala=188192](http://www.intecca.uned.es/portavip/directos.php?ID_Grabacion=52547&ID_Sala=188192)

Fecha y hora: Del 10 al 18 de noviembre de 2017.

Viernes de 16:30 a 21:30h. y sábado de 9:30 a 14:30h.

El enfoque constructivista conceptualiza la psicoterapia como un proceso de colaboración entre el terapeuta y el cliente. En donde el terapeuta es experto en procesos de cambio y el cliente es experto en su propia vida. Desde el enfoque constructivista se otorga una importancia central a la comprensión y estudio sistemático de la construcción que el cliente hace del problema, de sí mismo y de su red social. Bajo el paradigma constructivista tiene cabida numerosos modelos que comparten esta forma de entender el trabajo en psicoterapia.

Este curso se centrará, en un primer bloque, en los principios básicos de la psicoterapia constructivista, en una revisión de las técnicas de evaluación más relevantes, en la exploración de los significados personales con los que se define el cliente y define su mundo, y en la exploración de conflictos cognitivos en el sistema de construcción del sujeto, que influyen en el no cambio terapéutico. En un segundo bloque, se tratará sobre diferentes aspectos relevantes en el trabajo clínico y la intervención psicoterapéutica en función de las características individuales y de su contexto sociofamiliar con niños, adolescentes y adultos.

## Símbolos y mitos en el arte del mundo antiguo: el poder de la imagen



**Centro Asociado de Baleares (directo)**

### Parte 2

[http://www.intecca.uned.es/portavip/directos.php?ID\\_Grabacion=52527&ID\\_Sala=188191](http://www.intecca.uned.es/portavip/directos.php?ID_Grabacion=52527&ID_Sala=188191)

Fecha y hora: Del 10 al 11 de noviembre de 2017.

Viernes de 16:30 a 21:30h. y sábado de 9:30 a 14:30h.

Este curso pretende analizar las manifestaciones artísticas del mundo antiguo desde la perspectiva de la iconografía, analizando además los mitos que pueden reflejar esas imágenes, incluyendo aquellos mitos relacionados con el Mediterráneo. El ámbito cronológico es amplio, ya que parte de los orígenes del arte prehelénico de las civilizaciones minoica y micénica, abarcando hasta las manifestaciones del final del mundo antiguo con el surgimiento del arte paleocristiano. Se estudiará por ejemplo la iconografía de obras de Creta y su simbolismo religioso en comparativa con las del antiguo Egipto. Igualmente el análisis de otros elementos del arte micénico, ya sean arquitectónicos o relativos a las artes menores, serán objeto de análisis como símbolo del poder y la supremacía de una clase dirigente.

Por otro lado, se analizarán las representaciones del arte de la época tardo antigua, en los que se documentan símbolos paganos del arte clásico que son asimilados y reinterpretados en el arte de los primeros cristianos. Además, se rastrearán otros símbolos del arte paleocristiano, tales como la imagen del buen pastor que rescata la iconografía clásica del Moscóforo, o el símbolo cristiano del pez, que puede incluso remontarse un significado relacionado con el antiguo Egipto.